



MESTO MICHALOVCE

**KOMUNITNÝ PLÁN SOCIÁLNYCH SLUŽIEB
2023 – 2026**



Obsah_Toc110927041

1 SOCIÁLNE SLUŽBY A KOMUNITNÉ PLÁNOVANIE	5
1.1 Komunitný plán sociálnych služieb	5
1.2 Národné priority rozvoja sociálnych služieb 2021 – 2030	6
1.2.1 Prechod z inštitucionálnej na komunitnú starostlivosť a podporu s cieľom zabezpečenia dostupnosti rôznorodých sociálnych služieb komunitného charakteru v súlade s potrebami cieľových skupín sociálnych služieb (NP1).	6
1.2.2 Zavedenie systému integrovanej sociálno – zdravotnej starostlivosti (NP2).	7
1.2.3 Podpora prepájania sociálnych služieb a neformálnej (najmä rodinnej) starostlivosti ako súčasti systému starostlivosti o osoby odkázané na pomoc inej osoby (NP3).	7
1.2.4 Podpora zvyšovania kvality sociálnych služieb (NP4).	8
1.3 Právny rámec poskytovania sociálnych služieb v SR.....	8
2 Analýza sociologických a demografických údajov.....	11
2.1. Vývoj počtu obyvateľov v Meste Michalovce 2017-2021	11
2.2 Vybrané údaje - sociálne dávky zo štátneho rozpočtu z ÚPSVaR pre občanov mesta Michalovce	22
2.3 Prehľad uchádzačov o zamestnanie v meste Michalovce rok 2017-2021	24
3 Analýza stavu poskytovaných sociálnych služieb.....	26
3.1. Verejní poskytovatelia sociálnych služieb.....	26
3.1.1 Mesto Michalovce	26
3.1.1.1 Sociálne služby poskytované terénnou formou.....	27
3.1.1.1.1 Opatrovateľská služba.....	27
3.1.1.1.2 Sociálne služby poskytované pobytovou formou	28
3.1.1.1.2.1 Michalovský domov seniorov - Zariadenie pre seniorov	28
3.1.1.1.2.2 Zariadenie opatrovateľskej služby	29
3.1.1.1.2.3 ANIMA – Domov sociálnych služieb.....	30
3.1.1.1.2.4 Centrum pre deti a rodiny Michalovce	33
3.1.1.3 Sociálne služby poskytované ambulantnou formou	34
3.1.1.3.1 Zariadenie starostlivosti o deti do troch rokov veku dieťaťa	34
3.1.1.3.2 Denné centrum	35
3.1.1.3.3 Odľahčovacia služba.....	36
3.1.1.3.4 Komunitné centrum	36
3.1.1.4 Iné služby, poskytované mestom ako dobrovoľná sociálna výpomoc.....	37
3.1.1.4.1 Spoločné stravovanie dôchodcov a určených skupín občanov mesta.....	37
3.1.1.4.2 Pedikúra dôchodcov a určených skupín občanov mesta	38
3.1.1.4.3 Rehabilitácia dôchodcov a určených skupín občanov mesta	39
3.1.1.4.4 Pranie a žehlenie pre dôchodcov a určené skupiny občanov mesta	41
3.1.1.4.5 Senior karta, určená pre občanov mesta	41

3.1.1.4.6 Krízové stredisko osobnej hygieny.....	42
3.2 Neverejní poskytovatelia sociálnych služieb.....	42
3.2.1 Slovenský červený kríž	42
3.2.2 Filantropia Michalovsko-košickej eparchie.....	44
3.2.3 Občianske združenie Teresa Benedicta	44
3.2.3.1 Charitný dom Profesora Hlaváča	44
3.2.3.2 Zariadenie pre seniorov, so sídlom na Nám. Jána Pavla II. č. 7, Michalovce	45
3.2.3.3 Charitný dom Juraja Jendželovského.....	45
3.2.4 Občianske združenie INTEGRA.....	46
3.2.4.1 Zariadenie podporovaného bývania	47
3.2.4.2 Rehabilitačné stredisko.....	48
3.2.5 Arcidiecézna charita Košice.....	48
3.2.5.1 Sociálny šatník.....	48
3.2.5.2 Špecializované sociálne poradenstvo	48
3.2.5.3 Denný stacionár sv. Kláry	49
3.2.6 Minerva n.o.....	49
3.2.7 MOBILITES, nezisková organizácia, Michalovce.....	50
3.2.8 Okresná rada Slovenského zväzu zdravotne postihnutých.....	50
3.2.9 Slovenský zväz telesne postihnutých, okresné centrum.....	51
3.2.10 Slovenská únia sluchovo postihnutých	51
3.2.11 Prameň Zemplína	52
3.2.12 Pomoc rodine.....	52
3.2.13 Únia nevidiacich a slabozrakých Slovenska.....	53
3.3 Kvantifikácia potrieb sociálnych služieb v meste Michalovce	54
4 Dotazníkový prieskum.....	56
4.1 Dotazníkový prieskum vykonaný u poskytovateľov.....	56
4.1.1 Záverečná analýza výsledkov prieskumu	58
4.2 Dotazníkový prieskum vykonaný verejnosťou – prostredníctvom občanov mesta.....	59
4.2.1 Podnety, postrehy, námety.....	60
4.2.2 Záverečná interpretácia výsledkov prieskumu	62
5 SWOT analýza sociálnych služieb.....	62
6 Strategická časť	65
6.1 Priority a aktivity rozvoja sociálnych služieb a sociálnej pomoci v meste	65
6.2 Akčný plán rozvoja sociálnych služieb a sociálnej pomoci v meste	70
7 Spôsob vyhodnocovania a možnosti aktualizácie.....	79

ÚVOD

*"Ak práca nie je pretkaná láskou, je zbytočná."
Matka Tereza*

Problematika poskytovania sociálnych služieb patrí v súčasnosti medzi priority nielen politické a verejné, ale dotýka sa každého jednotlivca. Potreby poskytovania sociálnych služieb v sociálnej oblasti, ako aj ich spokojnosť so službami v meste Michalovce, si vyžaduje koncepčný, strategický a plánovaný prístup a to vypracovaním najzávažnejších dokumentov: Program hospodárskeho a sociálneho rozvoja mesta, Program rozvoja mesta Michalovce, Územný plán mesta Michalovce a Komunitného plánu sociálnych služieb mesta Michalovce. Za účelom zabezpečenia dostupnosti kvalitných sociálnych služieb, ktoré rozsahom ako aj typom zodpovedajú potrebám obyvateľov daného územného celku sa veľmi úspešne využívajú metódy komunitného plánovania. Komunitné plánovanie predstavuje proces, ktorý má za cieľ zmapovať miestne potreby sociálnych služieb a porovnať ich s miestnymi zdrojmi. Ide o metódu plánovania za priamej účasti verejnosti, kedy sa za komunitu považujú tí, ktorých sa daná oblasť dotýka, resp. tí, ktorí budú služby v danej oblasti využívať. Hlavné princípy komunitného plánovania sú: Partnerstvo medzi všetkými účastníkmi – zadávateľmi, poskytovateľmi a prijímateľmi – tzv. triádou účastníkov KP.

Poskytovateľmi sociálnych služieb sú v súlade so zákonom obce, právnické osoby zriadené alebo založené obcou alebo samosprávnym krajom (verejní poskytovatelia sociálnych služieb) a iné právnické alebo fyzické osoby (neverejní poskytovatelia sociálnych služieb). Sociálne služby môže poskytovať len poskytovateľ zapísaný do registra poskytovateľov sociálnych služieb. Mesto Michalovce ako verejný poskytovateľ sociálnych služieb na území mesta v rámci svojej pôsobnosti svojimi aktivitami, opatreniami utvára a neustále podporuje rozvoj sociálnych služieb adresovaných jednotlivým cieľovým skupinám, komunitám.

Komunitný plán sociálnych služieb je strategický dokument, ktorý načrtne poskytovanie sociálnych služieb na úrovni samosprávy tak, aby zodpovedal potrebám jednotlivých skupín občanov a bol v súlade s miestnymi špecifikami. Analyzuje stav poskytovaných sociálnych služieb na území mesta Michalovce a navrhuje budúci rozvoj v oblasti sociálnych služieb na obdobie 2023 – 2026. Plán je vypracovaný a schválený na základe aktuálne platných Národných priorít rozvoja sociálnych služieb 2021 – 2030.

Mesto Michalovce venovalo v uplynulých rokoch tejto oblasti značné úsilie, a aj tento nový komunitný plán svedčí o snahe naďalej v nej aktívne pôsobiť. V meste sme vybudovali kvalitnú sieť sociálnych služieb, cez ktorú by sa nemal prepadnúť žiaden občan. Mesto pri vypracovaní komunitného plánu vychádzalo zo SWOT analýzy pre strategické plánovanie svojich cieľov. SWOT analýza obsahuje silné a slabé stránky, hrozby a príležitosti pri naplnení cieľov komunitného plánu. Na základe určenej SWOT analýzy, mesto určilo priority, ktoré považuje za potrebné pri plnení komunitného plánu v oblasti sociálnych služieb.

Na tvorbe komunitného plánu sa podieľal pracovný tím zložený zo zamestnancov MsÚ, pracovníkov Úradu práce, sociálnych vecí a rodiny Michalovce, zástupcov poskytovateľov sociálnych služieb a z odborníkov, ktorí v tejto oblasti pracujú. Do tvorby dokumentu sa zapojila aj verejnosť. Som presvedčený, že aj vďaka externým podnetom, bude nový komunitný plán ďalším významným príspevkom posilňujúcim ďalší rozvoj sociálnych služieb v našom meste.

Viliam Zahorčák
primátor mesta Michalovce

1 SOCIÁLNE SLUŽBY A KOMUNITNÉ PLÁNOVANIE

Sociálna služba predstavuje pomoc ľuďom v situácii, keď si ju nevedia zabezpečiť sami. Podľa zákona o sociálnych službách ide o odbornú činnosť, obslužnú činnosť alebo ďalšiu činnosť či súbor týchto činností, ktoré sú zamerané na:

- a) prevenciu, riešenie alebo zmiernenie nepriaznivej sociálnej situácie fyzickej osoby, rodiny alebo komunity,
- b) zachovanie, obnovu alebo rozvoj schopnosti fyzickej osoby viesť samostatný život a na podporu jej začlenenia do spoločnosti,
- c) zabezpečenie nevyhnutných podmienok na uspokojovanie základných životných potrieb fyzickej osoby,
- d) riešenie krízovej sociálnej situácie fyzickej osoby a rodiny,
- e) prevenciu sociálneho vylúčenia fyzickej osoby a rodiny,
- f) zabezpečenie starostlivosti o dieťa z dôvodu situácie v rodine, ktorá vyžaduje pomoc pri starostlivosti o dieťa.

Za účelom zabezpečenia dostupnosti kvalitných sociálnych služieb, ktoré rozsahom ako aj typom zodpovedajú potrebám obyvateľov daného územného celku sa veľmi úspešne využívajú metódy komunitného plánovania. Komunitné plánovanie predstavuje proces, ktorý má za cieľ zmapovať miestne potreby sociálnych služieb a porovnať ich s miestnymi zdrojmi. Vo všeobecnosti ide o metódu plánovania za priamej účasti verejnosti, kedy sa za komunitu považujú tí, ktorých sa daná oblasť dotýka, resp. tí, ktorí budú služby v danej oblasti využívať.

Princípy plánovania sociálnych služieb v procese komunitného plánu:

- Princíp triády, ktorý predstavuje spoluprácu zadávateľov, poskytovateľov a užívateľov sociálnych služieb a rovnako princíp dohody, ktorý je charakterizovaný výsledným plánom.
- Princíp rovnosti, ktorý zaručuje každému práva zaujímať sa o veci verejné. Každý občan má právo sa slobodne vyjadriť a zároveň nikto nesmie byť vylúčený a diskriminovaný.
- Princíp skutočných potrieb, čo charakterizuje analýza popisujúca stav služieb.
- Princíp kompetencie účastníkov, ktorý kladie dôraz na profesionalitu, zodpovednosť.

Komunitného plánovania sa účastní tzv. komunitná triáda a to, zadávatelia, ktorých predstavuje väčšinou obec alebo ňou poverené osoby, ďalej poskytovatelia, ktorí na určenom území poskytujú sociálne služby. Treťou zložkou sú prijímatelia sociálnych služieb, pre ktorých je komunitný plán určený a zároveň o potreby ktorých sa opiera. Neodmysliteľnou zložkou je aj široká verejnosť, ktorá má rovnakú možnosť sa do procesu tvorby zapojiť a vyjadriť svoj názor.

1.1 Komunitný plán sociálnych služieb

Komunitný plán sociálnych služieb je strategický dokument, ktorý načrtne poskytovanie sociálnych služieb na úrovni samosprávy tak, aby zodpovedal potrebám jednotlivých skupín občanov a bol v súlade s miestnymi špecifikami. Analyzuje stav poskytovaných sociálnych

služieb na území mesta Michalovce a navrhuje budúci rozvoj v oblasti sociálnych služieb na obdobie 2023 – 2026.

Plán má byť vypracovaný a schválený na základe aktuálne platných Národných priorít rozvoja sociálnych služieb (ďalej ako „Národné priority“).

Podľa zákona o sociálnych službách má komunitný plán obsahovať:

- analýzu poskytovaných sociálnych služieb,
- analýzu požiadaviek prijímateľov sociálnych služieb a obyvateľov mesta,
- analýzu demografických údajov a sociálnej situácie,
- určenie cieľov a priorít rozvoja sociálnych služieb,
- časový plán realizácie komunitného plánu sociálnych služieb,
- možnosť zmeny, aktualizácie a spôsob vyhodnocovania plánu.

1.2 Národné priority rozvoja sociálnych služieb 2021 – 2030

Cieľom a účelom Národných priorít rozvoja sociálnych služieb (NPRSS) je cyklicky pozitívne ovplyvňovať rozvoj sociálnych služieb v Slovenskej republike, a to cestou definovania politiky smerovania sociálnych služieb na národnej úrovni a následne formulovania základných priorít tohto rozvoja a predpokladov na dosiahnutie týchto priorít. Zjednodušene povedané úlohou NPRSS je vymedziť rozvojovú trajektóriu sociálnych služieb do roku 2030 na území Slovenskej republiky. Národné priority sú vymedzené tak, aby boli harmonizovateľné so súvisiacimi legislatívnymi zámernami a iniciatívami vlády SR v referenčnom období.

1.2.1 Prechod z inštitucionálnej na komunitnú starostlivosť a podporu s cieľom zabezpečenia dostupnosti rôznorodých sociálnych služieb komunitného charakteru v súlade s potrebami cieľových skupín sociálnych služieb (NP1).

Ide o národnú prioritu, ktorá nadväzuje na národné priority z predchádzajúceho obdobia, ktoré neboli dostatočne systémovo riešené a účinne napĺňané. Aj keď sa pri niektorých druhoch sociálnych služieb pôvodne vymedzených ako komunitné (viď príloha 1 NPRSS 2015-2020) dosiahlo zvýšenie ich dostupnosti (zvýšený počet prijímateľov, poskytovateľov i vynaložených prostriedkov), vývoj v jednotlivých sektoroch sociálnych služieb bol nerovnomerný. V prípade, že niektoré druhy sociálnych služieb alebo odborných činností podporujúcich komunitný charakter intervencií, nebol podporený z európskych zdrojov, ani z finančného príspevku MPSVR SR, v priebehu rokov sa ich dostupnosť znižovala. Prioritné je preto naďalej podporovať rozvoj nových, ale aj existujúcich sociálnych služieb a odborných činností komunitného charakteru s prihliadnutím na ich miestnu, druhovú a finančnú dostupnosť aj s využitím moderných technológií. V súlade so zameraním NP1 je potrebné explicitne zákonom zakotviť sociálne služby komunitného charakteru do celkového systému financovania sociálnych služieb. Rovnako je potrebné nastaviť mechanizmy financovania samosprávy pre napĺňanie jej originálnych pôsobností v oblasti sociálnych služieb a podporiť samosprávu k vytváraniu funkčných zoskupení samospráv za týmto účelom.

Súčasťou NP1 je aj systémové uchopenie a realizácia transformácie a deinštitucionalizácie sociálnych služieb. Tieto sú doposiaľ v povedomí verejnosti (laickej i časti odbornej) spravidla

chápané len ako „projektový produkt“, vzťahujú sa prakticky výlučne na veľkokapacitné zariadenia sociálnych služieb podmienené odkázanosťou, ktoré sa zapojili do národných

projektov. K transformácii a deinštitucionalizácii sa pristupuje najmä v optike „opúšťania domovov sociálnych služieb a prechodu do domčekov“, bez ich dôslednejšieho vzťahovania k potrebe štrukturálnych zmien v celom systéme sociálnych služieb, dokonca v celom systéme verejných služieb poskytovaných najmä na úrovni komunity (zdravotnícke, prepravné, vzdelávacie, iné sociálne, komunikačné, stavebné a iné verejné služby). Transformácia, deinštitucionalizácia a prístupnosť nie sú dlhodobu dôsledne interpretované ako ľudsko-právna otázka, ktorej riešenie si vyžaduje systémové riešenia na rozličných úrovniach (národná, regionálna, miestna, organizačná, profesijná, na úrovni rodiny, atď.).

Naplnenie NP1 nebude preto možné bez realizácie národnej kampane zameranej na presadzovanie rovnosti príležitostí pre osoby ohrozené sociálnym vylúčením (z akýchkoľvek dôvodov a na akomkoľvek základe). Vychádzajúc z takéhoto poňatia sa bude NP1 vzťahovať ku všetkým cieľovým skupinám sociálnych služieb a ich sektorom, vrátane sektora sociálnych služieb krízovej intervencie, najmä pre ľudí bez domova a marginalizované komunity.

1.2.2 Zavedenie systému integrovanej sociálno – zdravotnej starostlivosti (NP2).

Uvedená priorita nadväzuje na nenaplnenú prioritu z obdobia 2015-2020 a bezprostredne vychádza z Programového vyhlásenia vlády SR na roky 2020-2024 (záväzok vlády SR vytvoriť novým zákonom o sociálnych službách upravený systém dlhodobej sociálno-zdravotnej starostlivosti, vrátane jeho financovania). Priorita odráža pretrvávajúce problémy so zabezpečením, financovaním a dostupnosťou ošetrovateľskej starostlivosti v relevantných druhoch sociálnych služieb, a to nielen sociálnych služieb podmienených odkázanosťou organizovaných pobytovou formou, ale aj ošetrovateľskej starostlivosti v rámci ambulantnej a terénnej formy sociálnych služieb. Pokračujúcou výzvou je poskytovanie integrovanej sociálno-ošetrovateľskej starostlivosti u osobitných cieľových skupín – napr. u starších osôb s pridruženými duševnými poruchami či u osôb s dlhodobu nepriaznivým zdravotným stavom podmieneným kombináciou rozličných funkčných porúch. Osobitnou výzvou sa stáva zabezpečovanie zdravotnej starostlivosti u cieľových skupín krízovej intervencie, napr. u osôb bez domova, s ohľadom na ich starnutie a zvyšujúcu sa incidenciu zdravotného postihnutia. V súlade so zameraním NP2 je potrebné explicitne zákonom zakotviť sociálne služby dlhodobej starostlivosti, vrátane zdrojov jej financovania.

1.2.3 Podpora prepájania sociálnych služieb a neformálnej (najmä rodinnej) starostlivosti ako súčasť systému starostlivosti o osoby odkázané na pomoc inej osoby (NP3).

Priorita vychádza z konceptu tzv. zdieľanej starostlivosti, teda takej, kde sa jednotlivé formy a sektory/subjekty starostlivosti vzájomne nevyklučujú (buď formálna – alebo neformálna; buď domáca – alebo pobytová, atď.), ale skôr dopĺňajú. Doterajšia prax ukazuje, že kvalitná starostlivosť o osoby odkázané na pomoc inej fyzickej osoby si vyžaduje komplementaritu jednotlivých segmentov starostlivosti (rodiny, širšieho podporného kruhu v komunite, komunitného dobrovoľníctva, formálnych služieb, atď.). Zároveň, že každý z týchto segmentov potrebuje osobitnú verejnú podporu a posudzovanie špecifických „potrieb“ pre poskytovanie takejto podpory. Osobitne to platí v prípade neformálnej starostlivosti poskytovanej neformálne opatrujúcimi osobami (najmä z okruhu blízkych),

kde sa podpora doposiaľ realizovala takmer výlučne nástrojmi náhrady za stratu príjmu

z dôvodu intenzívnej starostlivosti (peňažný príspevok na opatrovanie) a základného sociálneho a zdravotného poistenia zo strany štátu. Nenapĺňala sa potreba podporovať túto cieľovú skupinu v oblasti podporných a odľahčovacích programov (služieb), zosúladovania starostlivosti a práce, ochrany v oblasti pracovno-právnej, dodatkovej zdravotnej starostlivosti, v oblasti zvyšovania kompetencií v oblasti neformálnej starostlivosti (vzdelávania, tréningov, kurzov), technickej vybavenosti a podobne, pre jej kvalitné zabezpečovanie. Súčasťou napĺňania tejto NP je aj posilnenie reálnych podmienok pre uplatňovanie práva osôb odkázaných na pomoc inej fyzickej osoby vybrať si druh a formu podpory/pomoci, prostredie a poskytovateľa starostlivosti/sociálnej služby prostredníctvom zavedenia príspevku na starostlivosť podľa stupňa odkázanosti.

1.2.4 Podpora zvyšovania kvality sociálnych služieb (NP4).

Zvyšovanie kvality sociálnych služieb je jedným z dôležitých nástrojov pre zvyšovanie úrovne bezpečnosti a stability poskytovaných sociálnych služieb, ako aj dôležitým nástrojom pre zabezpečenie kvalitných komunitných služieb v rámci transformácie inštitucionálnej starostlivosti smerom ku sociálnym službám komunitného charakteru. Dôležitú úlohu v podpore zvyšovania kvality sociálnych služieb má výkon hodnotenia kvality poskytovaných sociálnych služieb (ďalej len „hodnotenie kvality“). Predmetom a účelom hodnotenia kvality je poskytnúť u hodnotených subjektov (poskytovateľov sociálnych služieb), čo najobjektívnejší nezávislý obraz o skutkovom stave miery plnenia podmienok kvality v čase hodnotenia a tým ich podporovať pri systematickom zabezpečovaní, udržiavaní a zvyšovaní kvality poskytovaných sociálnych služieb. V oblasti sociálnych služieb bude MPSVR SR naďalej pristupovať k zvyšovaniu kvality v sociálnych službách podporou a modernizáciou dodržiavania kvality poskytovanej sociálnej služby, hodnotenia kvality poskytovanej sociálnej služby a stimuláciou previazanosti a účinnosti kontrolných a dohliadacích pôsobností príslušných orgánov vo veciach sociálnych služieb.

1.3 Právny rámec poskytovania sociálnych služieb v SR

Mestá a obce plnia úlohy na úseku sociálnej oblasti v zmysle par. 4 ods. 3 písm. p) zákona č. 369/1990 Zb. o obecnom zriadení. Rozsah a úlohy v tejto oblasti sú pre miestnu samosprávu definované prostredníctvom 3 zákonov:

Zákon č. 448/2008 Z.z. o sociálnych službách a o zmene a doplnení zákona č. 455/1991 Zb. o živnostenskom podnikaní (živnostenský zákon) v znení neskorších predpisov. Mesto vypracúva komunitný plán, rozhoduje o odkázanosti na sociálne služby, poskytuje alebo zabezpečuje poskytovanie sociálnych služieb v nocľahárni, v nízkoprahovom dennom centre, zariadení pre seniorov, zariadení opatrovateľskej služby, dennom stacionári, prepravnej služby a odľahčovacej služby, či pomoc pri osobnej starostlivosti o dieťa.

Zákon č. 417/2013 Z.z. o pomoci v hmotnej núdzi. Jednorazové dávky určené na čiastočnú úhradu mimoriadnych výdavkov členov domácnosti, ktorým sa poskytuje pomoc v hmotnej núdzi, ktorá je financovaná z rozpočtu príslušnej samosprávy (podľa trvalého

pobytu) a teda mesto rozhoduje o poskytnutí takej jednorazovej dávky, a to najviac do výšky 3-násobku sumy životného minima pre jednu plnoletú fyzickú osobu.

Zákon č. 305/2005 Z.z. o sociálno-právnej ochrane detí a sociálnej kuratele. V súvislosti so znením tohto zákona mesto vykonáva opatrenia na predchádzanie vzniku porúch vývinu detí, spolupôsobí pri výkone výchovných opatrení a plnení plánu sociálnej práce s dieťaťom, kontroluje úroveň vykonávania týchto opatrení, vedie evidenciu detí, rodín a osôb, u ktorých sa vykonávajú tieto opatrenia, poskytuje pomoc ohrozeným deťom, taktiež poskytuje súčinnosť štátnym orgánom pri zisťovaní pomerov dieťaťa, vyhľadáva osoby, ktorým je možné zveriť dieťa do starostlivosti. Na podporu úpravy rodinných pomerov mesto môže poskytovať príspevok rodičovi alebo inej osobe, ktorá sa o dieťa stará, na dopravu za dieťaťom do centra, v ktorom je dočasne umiestnené na základe rozhodnutia súdu, pričom podmienky, formu a podrobnosti k príspevku ustanoví mesto vo svojom VZN. Mesto tiež poskytuje príspevok mladému dospelému. Ktorý bol umiestnený v centre, na osamostatnenie vo výške 30 % z príspevku, ktoré mu na osamostatnenie poskytlo príslušné centrum.

Zákon o sociálnych službách rozdeľuje sociálne služby do niekoľkých skupín, v závislosti od povahy a nepriaznivej sociálnej situácie alebo od cieľovej skupiny:

1. **Sociálne služby krízovej intervencie** – sú určené pre osoby na riešenie rôznych nepriaznivých situácií (napr. ubytovanie, strava, základné ošatenie a obuv, základná osobná hygiena) prostredníctvom terénnej sociálnej služby krízovej intervencie, nízkoprahového denného centra, integračného centra, komunitného centra, nocľahárne, útulku, domova na polceste, nízkoprahovej sociálnej služby pre deti a rodinu a zariadenia núdzového bývania.
2. **Sociálne služby na podporu rodiny s deťmi** – prostredníctvom tohto súboru sociálnych služieb sa zabezpečuje terénna alebo pobytová sociálna služba v situáciách, keď sa rodič alebo rodina nemôže starať o dieťa (napr. pre chorobu, výkon trestu, účasti na kvalifikačnom kurze a pod.), služba včasnej intervencie pre deti so zdravotným postihnutím do 7 rokov.
3. **Sociálne služby na riešenie nepriaznivej sociálnej situácie z dôvodu ťažkého zdravotného postihnutia, nepriaznivého zdravotného stavu alebo z dôvodu dovŕšenia dôchodkového veku** – ide najmä o zariadenia sociálnych služieb kategorizované podľa stupňa odkázanosti klientov na pomoc inej osoby, prípadne sú určené pre určený okruh osôb podľa zdravotného postihnutia (pre nevidiacich, nepočujúcich a pod.) alebo priamo pre seniorov, mimo pobytovej služby sa potom poskytuje buď opatrovateľská, prepravná, sprievodcovská služba, osobná asistencia, či požičiavanie (zdravotných) pomôcok.
4. **Sociálne služby s použitím telekomunikačných technológií** – monitorovanie a signalizácia pomoci prostredníctvom náramku napojeného na centrálny dispečing alebo krízová pomoc (napr. linka dôvery).
5. **Podporné služby** – odľahčovacia služba (určená opatrovateľom, ktorí zabezpečujú opateru v rámci peňažného príspevku na opatrovanie, max na 30 dní v roku, počas ktorých je zabezpečované opatrovanie osoby a opatrovateľ si môže realizovať vlastný program), pomoc pri výkone opatrovníckych práv a povinností (súdom ustanovenému opatrovníkovi), denné centrum (pre dôchodcov, osoby s nepriaznivým zdravotným stavom, či rodičov s deťmi, pričom sa im zabezpečuje záujmová činnosť a sociálne

poradenstvo), podpora samostatného bývania (napr. pri vedení domácnosti, hospodárení, sociálna rehabilitácia), jedáleň, práčovňa a stredisko osobnej hygieny (pre osoby s ťažkým zdravotným postihnutím alebo osoby vyššieho veku).

Sociálne služby sa poskytujú formou:

- **ambulantnou** – prijímateľ služby prichádza k poskytovateľovi do jeho priestorov a vracia sa do svojho prirodzeného prostredia,
- **terénnou** – v prirodzenom prostredí prijímateľa,
- **pobytovou** – u poskytovateľa a v jeho priestoroch, spravidla na neurčitú dobu,
- **prípadne inou formou** – napr. pomocou telefónu.

Do pôsobnosti obce patria tieto druhy sociálnych služieb:

- nocľaháreň.
- nízkoprahové denné centrum,
- nízkoprahová sociálna služba pre deti a rodinu,
- zariadenie pre seniorov,
- zariadenie opatrovateľskej služby,
- denný stacionár,
- opatrovateľská služba,
- prepravná služba,
- odľahčovacia služba,
- pomoc pri osobnej starostlivosti o dieťa.

Mesto môže zriaďovať aj iné zariadenia a poskytovať alebo zabezpečovať aj iné druhy sociálnej služby, môže sociálne služby účelne a vhodne spájať. Zákon o sociálnych službách zaručuje právo fyzickej osoby na poskytnutie sociálnej služby alebo zabezpečenie jej poskytnutia a právo výberu poskytovateľa, za splnenia podmienok ustanovených týmto zákonom a ďalšie práva pri poskytovaní sociálnych služieb. Poskytovateľmi sociálnych služieb sú v súlade so zákonom mestá a obce, právnické osoby zriadené alebo založené mestom alebo obcou alebo samosprávnym krajom (verejní poskytovatelia sociálnych služieb) a iné právnické a alebo fyzické osoby (neverejní poskytovatelia sociálnych služieb). Sociálne služby môže poskytovať len poskytovateľ zapísaný do registra poskytovateľov sociálnych služieb.

2 Analýza sociologických a demografických údajov

2.1. Vývoj počtu obyvateľov v Meste Michalovce 2017-2021

Mesto Michalovce malo k 31.12.2021, podľa informácií z referátu evidencie obyvateľstva, 36 161 obyvateľov, z čoho žien bolo 18 831 a mužov 17 330. Za posledných päť rokov sa znížil stav populácie v meste o 1 577 obyvateľov.

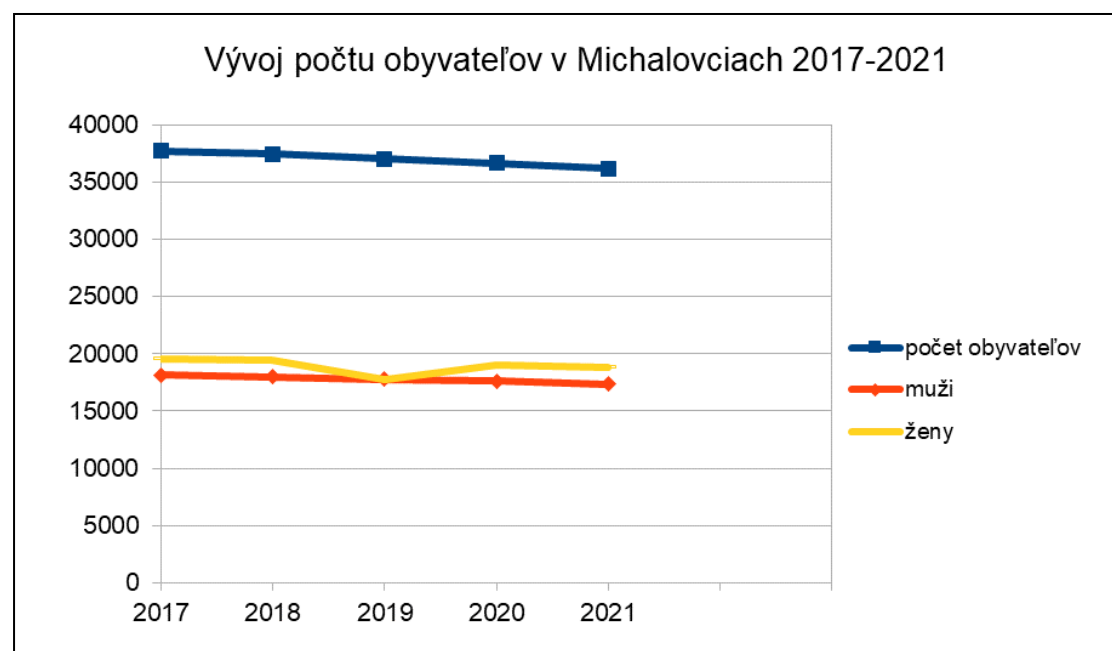
Zmenu počtu obyvateľstva v meste Michalovce v sledovanom období spôsobuje najmä dlhodobý migračný úbytok obyvateľstva. Okrem emigrovanej populácie, ktorá si

zmenila trvalý pobyt, mesto stráca na populácii aj prostredníctvom periodického odchodu niektorých obyvateľov mesta za prácou do iných miest či štátov.

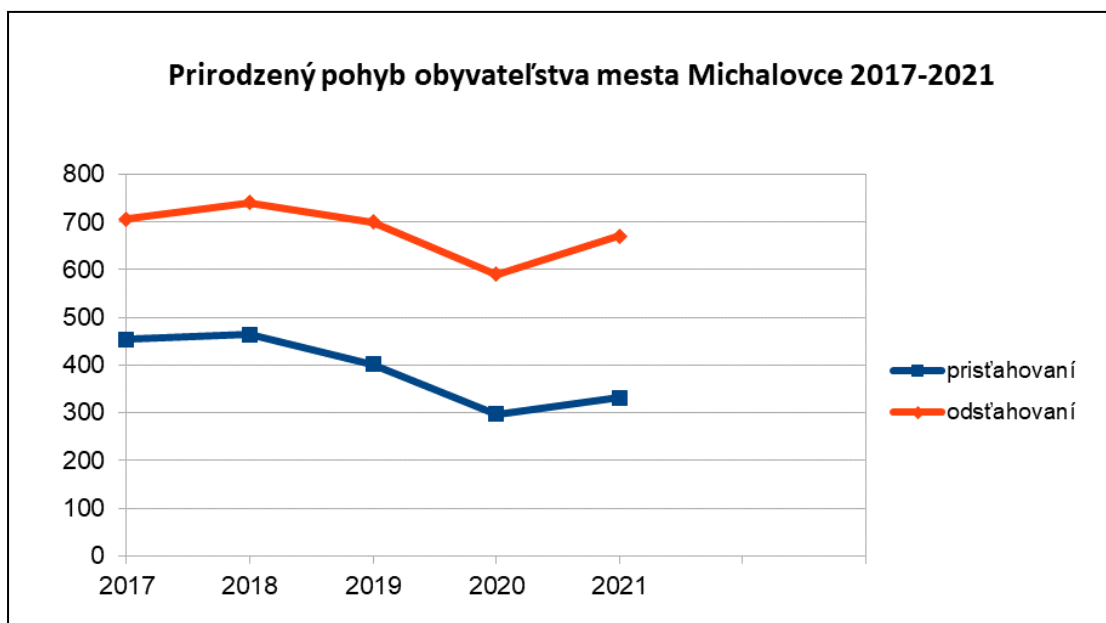
Pri prirodzenom pohybe obyvateľstva nášho mesta je v posledných rokoch počet narodených nižší ako počet zosnulých. V roku 2021 sa narodilo 274 nových občanov Michaloviec a opustilo nás 451 obyvateľov. V posledných piatich rokoch sa v našom meste narodilo 1482 občanov a opustilo nás 1867 občanov.

Tabuľka č. 2.1.1 Vývoj počtu obyvateľov v Meste Michalovce 2017-2021

	2017	2018	2019	2020	2021
počet obyvateľov	37738	37448	37055	36684	36161
muži	18162	18004	17774	17620	17330
ženy	19576	19444	19281	19064	18831
pristáňovaní	454	464	402	297	332
odstáňovaní	706	741	700	590	670



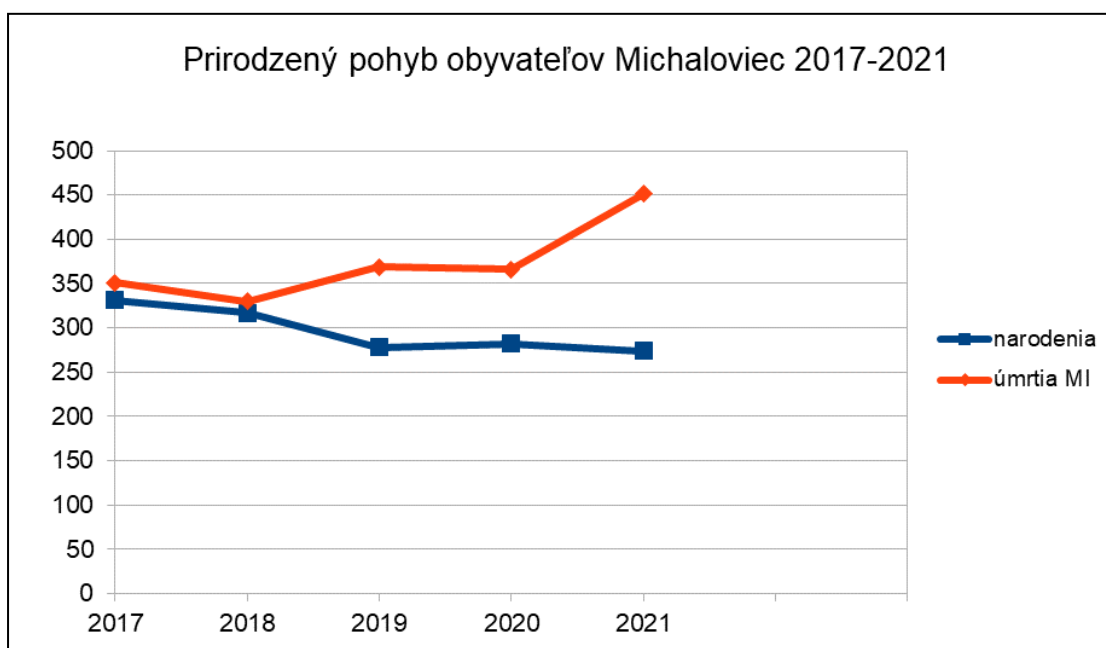
Graf č. 1 vývoj počtu obyvateľov v Meste Michalovce 2017-2021



Graf č. 2 prirodzený pohyb obyvateľov z hľadiska pristahovaných a odstahovaných v Meste Michalovce 2017-2021

Tabuľka č. 2.1.2 Prehľad narodených a zomrelých obyvateľov v Meste Michalovce 2017-2021

	2017	2018	2019	2020	2021
narodenia	331	317	278	282	274
úmrčia	351	330	369	366	451



Graf č. 3 Prirodzený pohyb obyvateľov z hľadiska narodených a zomrelých v Meste

Veková štruktúra

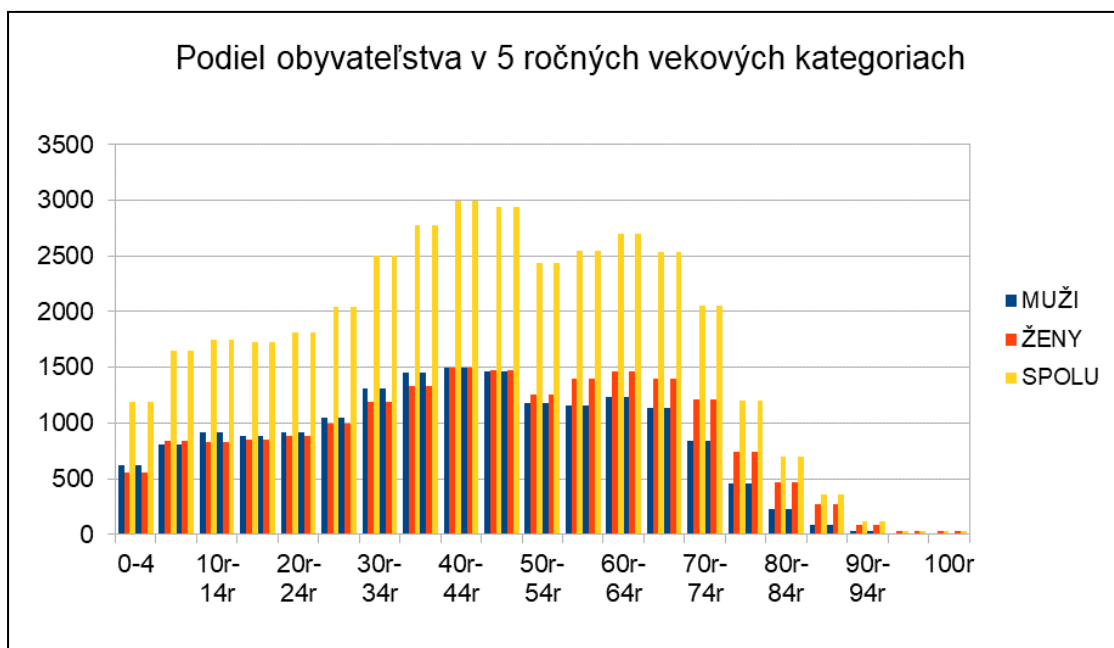
Tabuľka č. 2.1.3 Podiel obyvateľstva v 5 ročných vekových kategóriách za rok 2021

	MUŽI	ŽENY	SPOLU
0-4	626	559	1185
5r- 9r	810	841	1651
10r-14r	915	832	1747
15r-19r	878	847	1725
20r-24r	921	887	1808
25r-29r	1051	997	2048
30r-34r	1305	1194	2499
35r-39r	1450	1330	2780
40r-44r	1497	1501	2998
45r-49r	1464	1479	2943
50r-54r	1174	1257	2431
55r-59r	1152	1393	2545
60r-64r	1237	1461	2698
65r-69r	1138	1402	2540
70r-74r	842	1208	2050
75r-79r	457	741	1198
80r-84r	224	471	695
85r-89r	89	267	356
90r-94r	31	90	121
95r-99r	7	27	34
100r	1	0	1

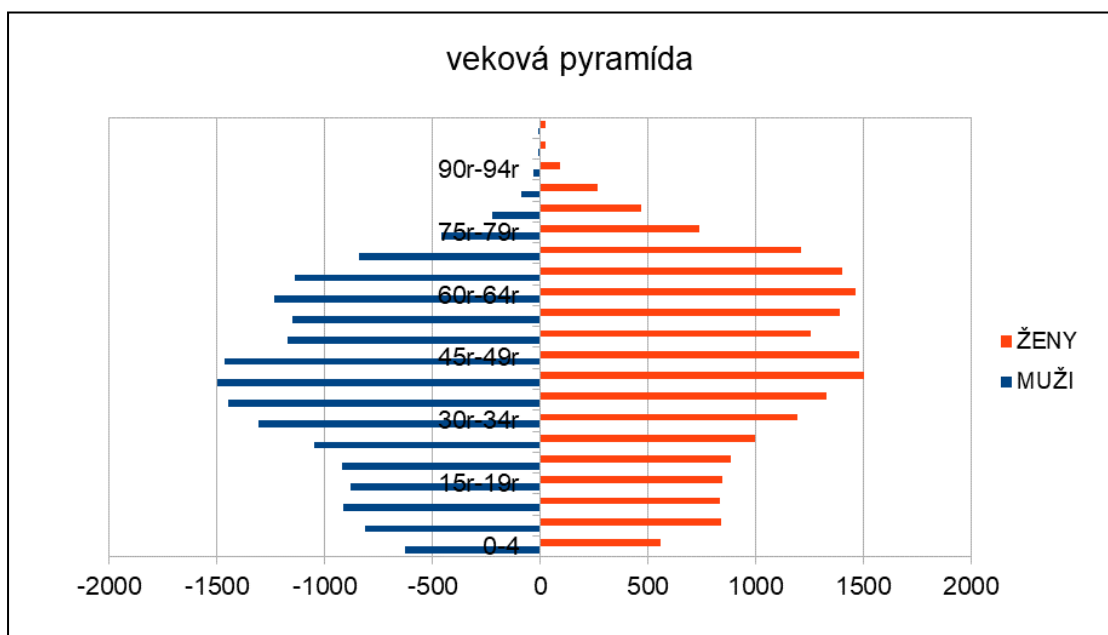
Veková pyramída predstavuje grafické znázornenie podielu obyvateľstva mesta v 5 ročných vekových kategóriách.

Veková pyramída populácie mesta Michalovce poukazuje nato, že najväčšiu skupinu medzi obyvateľmi zatiaľ ešte stále tvorí skupina v produktívnom veku a to 20 052 občanov. Najpočetnejšie sú zložky obyvateľstva vo veku 40-44 a 45-49. Ďalšími početnejšími skupinami sú obyvatelia vo veku 35-39 a 60-64.

Tento vývoj poukazuje na to, že populácia mesta starne a do desiatich rokov sa početná veková skupina dostane do poproduktívneho veku.



Graf č. 4 Podiel obyvateľstva v 5 ročných vekových kategóriách za rok 2021



Graf č. 5 veková pyramída

Ľudia bez domova na území mesta 2017-2021

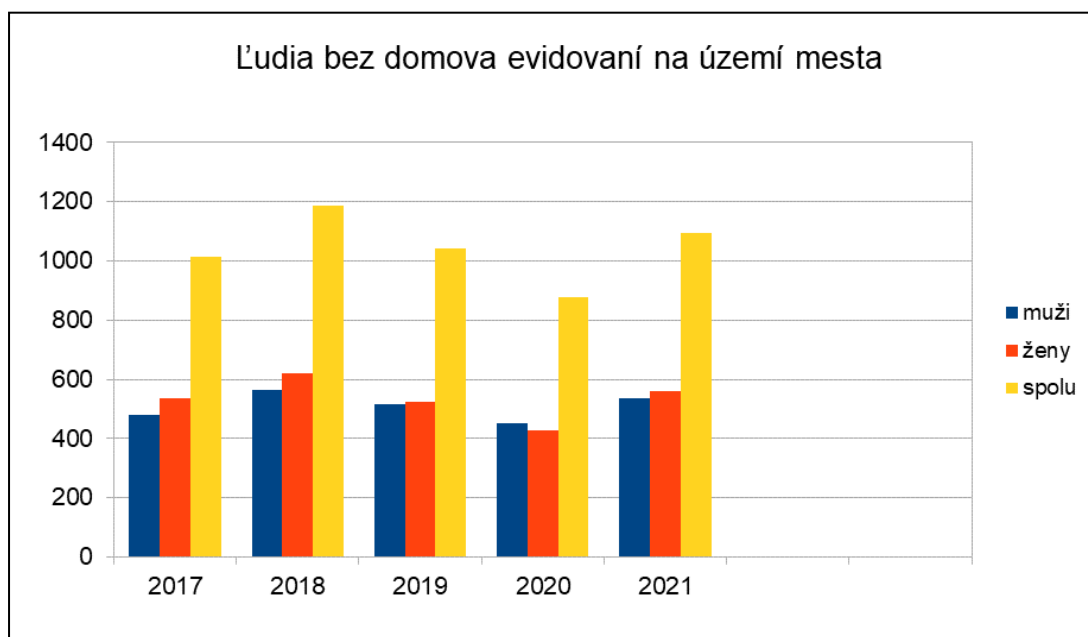
V meste Michalovce tak ako aj v iných mestách máme ľudí bez domova. Podľa údajov z evidencie obyvateľstva evidujeme ku koncu roka 2021 presne 1093 takýchto občanov.

V tomto počte občanov sú zahrnutí všetci ľudia bez adresy trvalého pobytu. Niektorí z nich žijú v podnájmoch alebo sú odcestovaní v zahraničí. Preto je toto číslo skresľujúce a nevyjadruje počet klasických „bezdomovcov“.

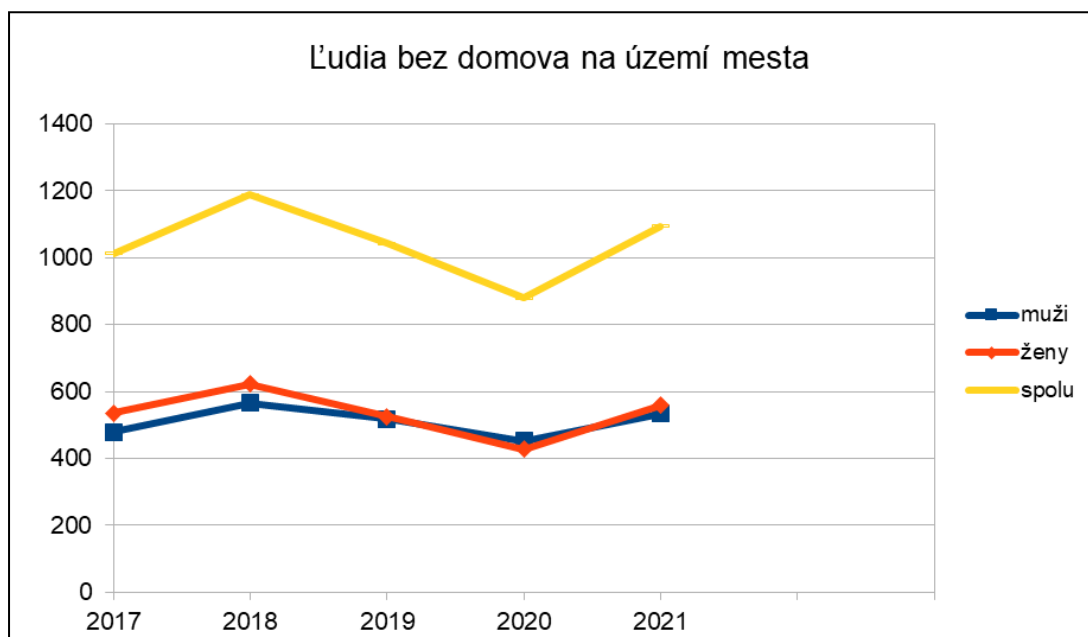
Z monitorovania a pozorovania evidujeme v meste cca 40 bezprístrešných obyvateľov. Títo obyvatelia mesta, sa ocitli bez strechy nad hlavou či už vlastným pričinením alebo bez vlastného pričinenia.

Tabuľka č. 2.1.4

Ľudia bez domova	2017	2018	2019	2020	2021
muži	478	566	517	452	534
ženy	535	622	525	427	559
spolu	1013	1188	1042	879	1093



Graf č.5 počet ľudí bez domova evidovaných na území mesta

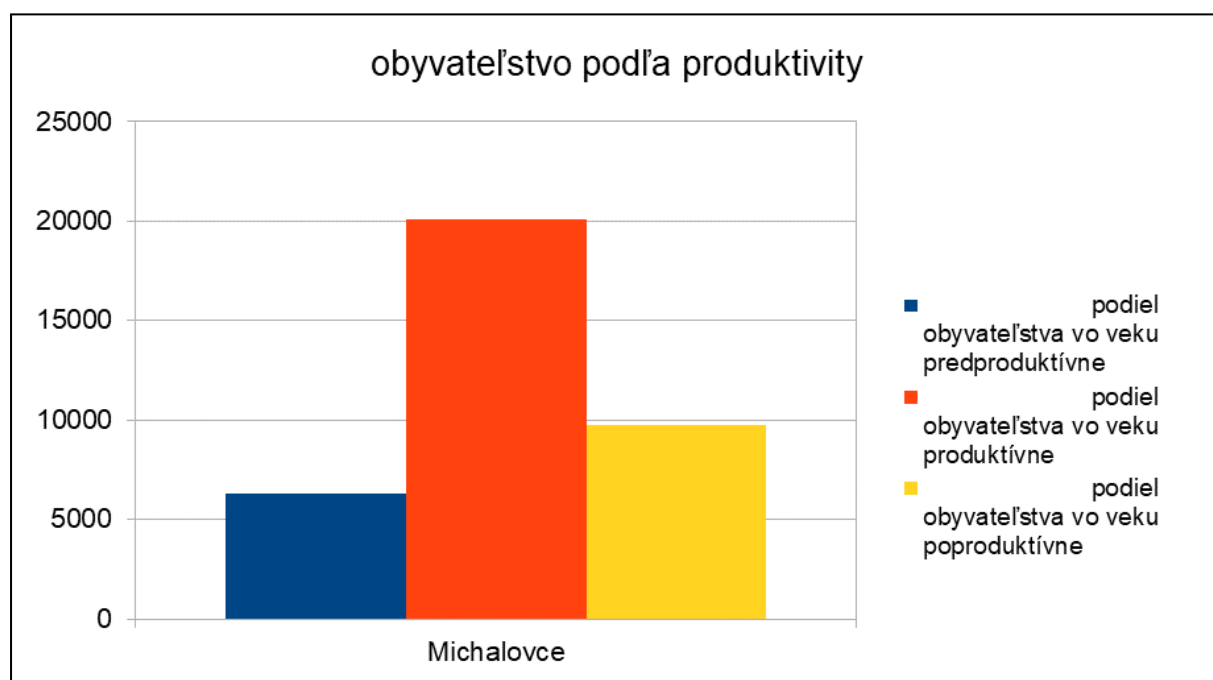


Podiel obyvateľstva podľa produktivity

Obyvateľstvo prirodzene starne a nie je tomu ináč ani v našom meste. Vo veku do 18 rokov, ktorý sa počíta medzi predproduktívny vek máme v našom meste 6 308 obyvateľov. Do skupiny produktívneho veku od 19 do 60 rokov patrí 20 052 obyvateľov a v poproduktívnom veku nad 60 rokov je 9 726 obyvateľov.

Tabuľka č. 2.1.5 Podiel obyvateľov mesta podľa produktivity v roku 2021

	podiel obyvateľstva vo veku		
	predproduktívne	produktívne	poproduktívne
Michalovce	6 308	20 052	9 726



Graf č.6 Podiel obyvateľov mesta podľa produktivity

Tabuľka: Podiel obyvateľov mesta podľa produktivity v roku 2016 (z predchádzajúceho KP)

	podiel obyvateľstva vo veku	podiel obyvateľstva vo veku	podiel obyvateľstva vo veku
	predproduktívne	Produktívne	poproduktívne
Michalovce	6958	23790	7338

Keď sa pozrieme na porovnanie zloženia obyvateľov mesta podľa produktivity v roku 2016 v porovnaní s rokom 2021, môžeme konštatovať, že populačné starnutie v meste Michalovce je zrejmé. Je spojené so znižovaním počtu osôb v predproduktívnom veku (rok 2016 – 6 958 osôb a v roku 2021 – 6 308 osôb) a v znižovaní počtu osôb v produktívnom veku (rok 2016 – 23 790 osôb a v roku 2021 – 20 052 osôb). Naopak vzrastá počet obyvateľov v poproduktívnom veku (rok 2016 – 7 338 osôb a v roku 2021 – 9 726 osôb). Výsledky sú jednoznačné: počet obyvateľov v predproduktívnom veku za posledných 5 rokov jednoznačne klesá – v roku 2021 na 91 % v porovnaní s rokom 2016, ktorého sumár sme brali za 100 %. Počet obyvateľov v produktívnom veku klesá ešte výraznejšie - v roku 2021 na 84 % v porovnaní s rokom 2016, ktorého sumár sme brali za 100 %. Najvýraznejšiu zmenu sme zaznamenali v kategórii občanov v poproduktívnom veku, kde za uplynulé 5 rokov vzrástol počet týchto obyvateľov na 133 % v porovnaní s rokom 2016, ktorého sumár sme brali za 100 %.

Z uvedeného vyplýva, že hlavnou demografickou vývojovou črtou súčasného vývoja – aj u nás v Michalovciach - sa stáva populačné starnutie, ktoré prierezovo zasahuje všetky vekové kategórie obyvateľstva. Populačné starnutie úzko súvisí so znižovaním počtu narodených detí. Dlhodobé pretrvávanie tohto stavu prispieva k zužovaniu spodnej časti vekovej pyramídy tzv. populačné starnutie zdola. Druhým dôvodom populačného starnutia je nástup prebiehajúceho medziročného predlžovania života, ktoré súvisí s neustále sa zlepšujúcou zdravotnou starostlivosťou v spoločnosti. Toto sa dotýka najmä vyššieho dožitia v seniorskom veku. Ide o tzv. populačné starnutie zhora vekovej pyramídy.

Vývoj národnostnej štruktúry

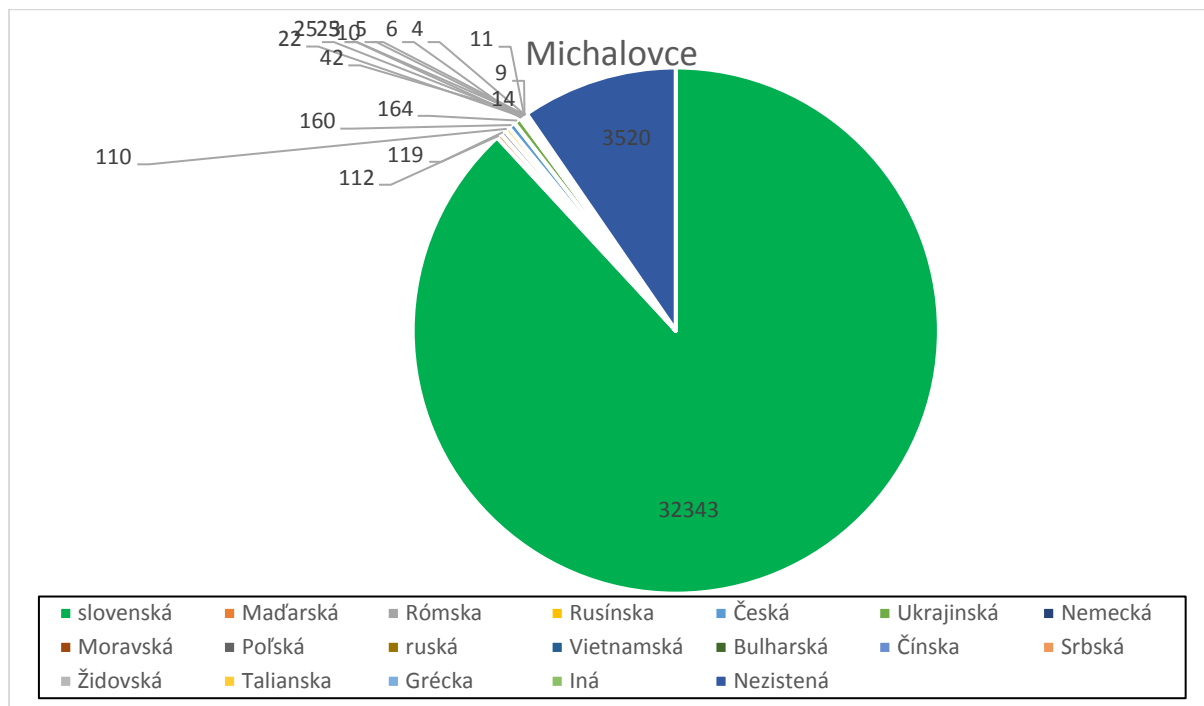
Údaje o podiele obyvateľstva v meste Michalovce vychádzajú zo sčítania obyvateľov, domov a bytov (SODB) v roku 2021, v rámci ktorého respondenti sami uvádzajú, k akej národnostnej skupine sa hlásia, čo má vplyv na relevantnosť údajov.

Mesto Michalovce sa nachádza v blízkosti hraníc s tromi susednými štátmi a zloženie obyvateľstva podľa národnosti je homogénne s výraznou dominanciou populácie slovenskej národnosti (88,12 %, SODB 2021).

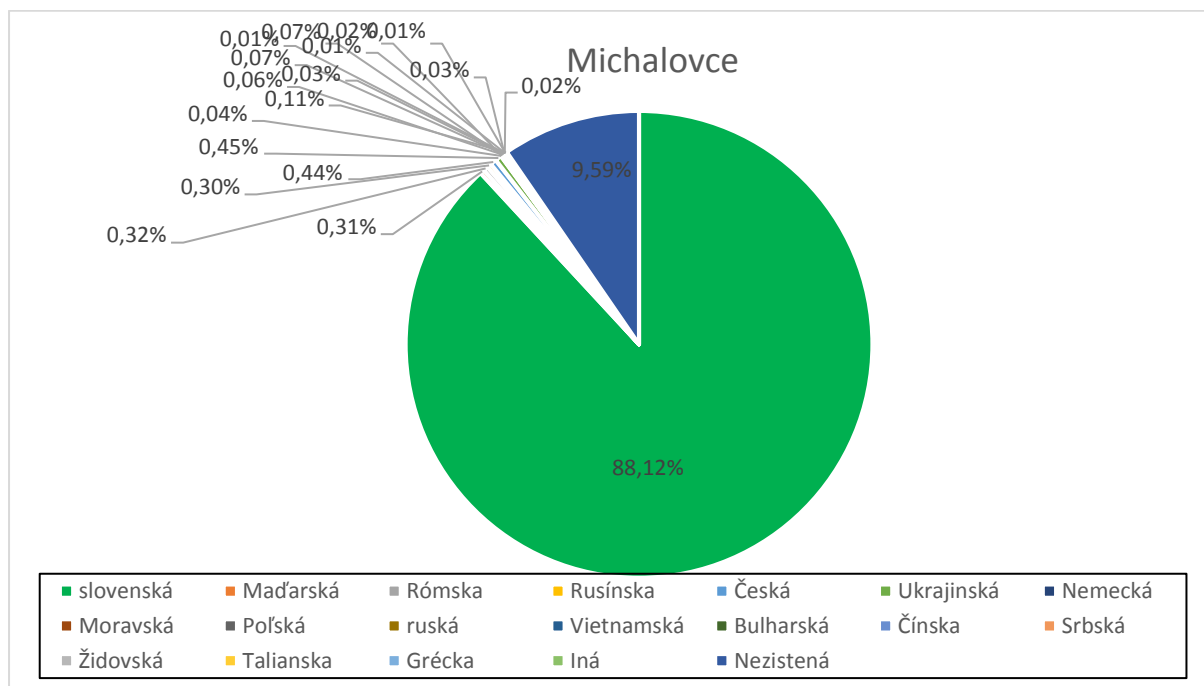
Druhý najväčší podiel má populácia s ukrajinskou národnosťou. V rámci SODB 2021 sa k ukrajinskej populácii hlásilo 0,44 % obyvateľov mesta. K populácii s rómskou národnosťou sa hlásilo 0,32 % obyvateľov mesta.

Podľa Atlasu rómskych komunít, ktorý bol vypracovaný v roku 2019 na základe metodiky terénneho výskumu bol podiel populácie s rómskou národnosťou 1882 obyvateľov mesta. Značný podiel rómskej populácie je koncentrovaný v lokalite na Mlynskej ulici. Atlas eviduje rómske komunity v 67 zo 7212 okresov Slovenska. Najviac obcí s rómskymi komunitami máme v okresoch Rimavská Sobota (64), Košice-okolie(51) a Michalovce (47). Rómske komunity majú najväčší podiel na celkovom obyvateľstve okresu v okresoch Revúca (33 %), Rimavská Sobota (31 %), Gelnica (30 %), Kežmarok (26 %) a Vranov nad Topľou (po 25 %). Najväčší hrubý počet obyvateľov z rómskych komunít evidujeme v okresoch Košice-okolie (27 tis.), Rimavská Sobota (26 tis.), Spišská Nová Ves (23 tis.), Michalovce (22 tis.) a Trebišov (21 tis.)

Ďalšie národnostné skupiny obyvateľstva, ako česká, maďarská, rusínska, poľská, ruská, vietnamská, čínska a iné, sú v meste Michalovce zastúpené iba minimálne, v absolútnom počte nepresahujú viac ako 200 obyvateľov v jednej národnostnej skupine.



Graf 8 Podiel populácie mesta Michalovce podľa národnosti¹ v percentuálnom vyjadrení.



Graf 8 Podiel populácie mesta Michalovce podľa národnosti²

Vývoj náboženskej štruktúry

¹ Štatistický úrad SR

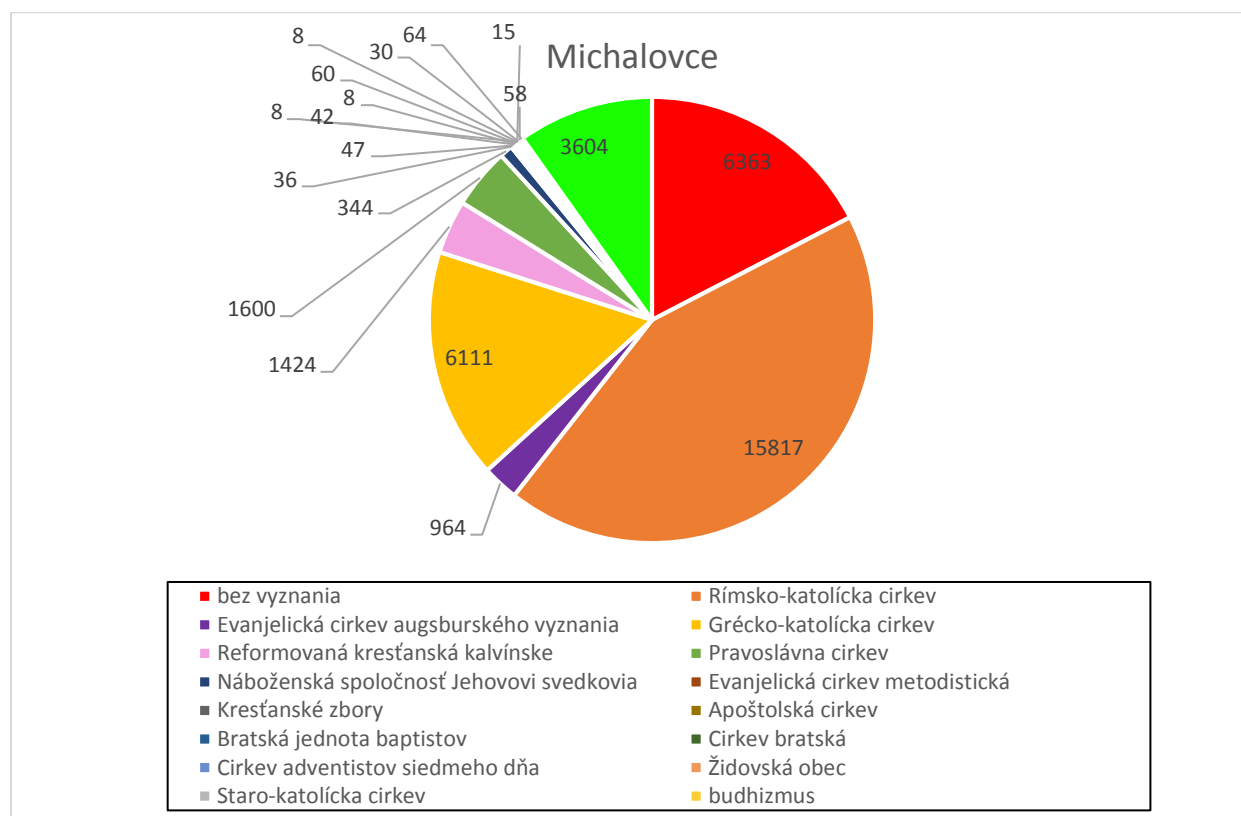
² Štatistický úrad SR

V meste Michalovce sídli 11 registrovaných cirkví alebo náboženských spoločností. V meste je vytvorená „Rada cirkví“ ako poradný orgán primátora, prostredníctvom ktorého sa podporuje ekumenizmus a organizovanie spoločných podujatí a zámerov.

Podľa počtu obyvateľov hlásiacich sa k cirkvi má najväčšie zastúpenie Rímskokatolícka cirkev 15 817 (43,09% populácie) a ďalej bez vyznania 6 363 (17,34%). Treťou najpočetnejšou skupinou obyvateľstva je gréckokatolícka cirkev 6 111 (16,65%) . (graf 9).

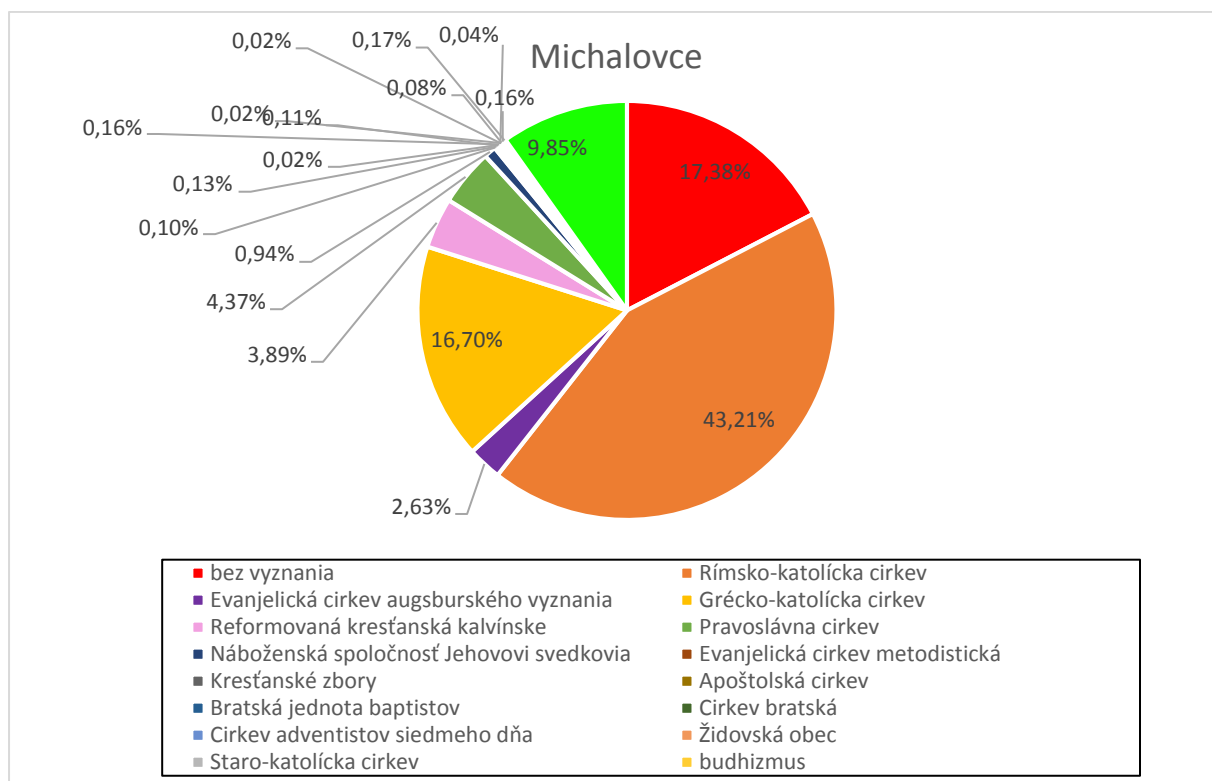
Tabuľka č. 2.1.9 Náboženská štruktúra obyvateľov mesta Michalovce

územná jednotka	bez vyznania	Rímsko-katolícka cirkev	Evanjelická cirkev augsburského vyznania	Grécko-katolícka cirkev	Reformovaná kresťanská kalvínske	Pravoslávna cirkev	Náboženská spoločnosť Jehovovi svedkovia	Evanjelická cirkev metodistická	Kresťanské zbory	Apoštolská cirkev	Bratská jednota baptistov	Cirkev bratská	Cirkev adventistov siedmeho dňa	Židovská obec	Staro-katolícka cirkev	budhizmus	ad hoc	iné	nezistené
Michalovce	6363	15817	964	6111	1424	1600	344	36	47	42	8	60	15	8	8	30	58	64	3604
	17,34%	43,09%	2,63%	16,65%	3,88%	4,36%	0,94%	0,10%	0,13%	0,11%	0,02%	0,16%	0,04%	0,02%	0,02%	0,08%	0,16	0,17%	9,82



Graf 9 Náboženská štruktúra obyvateľov mesta Michalovce³

³ Štatistický úrad SR



Graf 9 Náboženská štruktúra obyvateľov mesta Michalovce⁴ v percentuálnom vyjadrení.

Vzdelanostná štruktúra

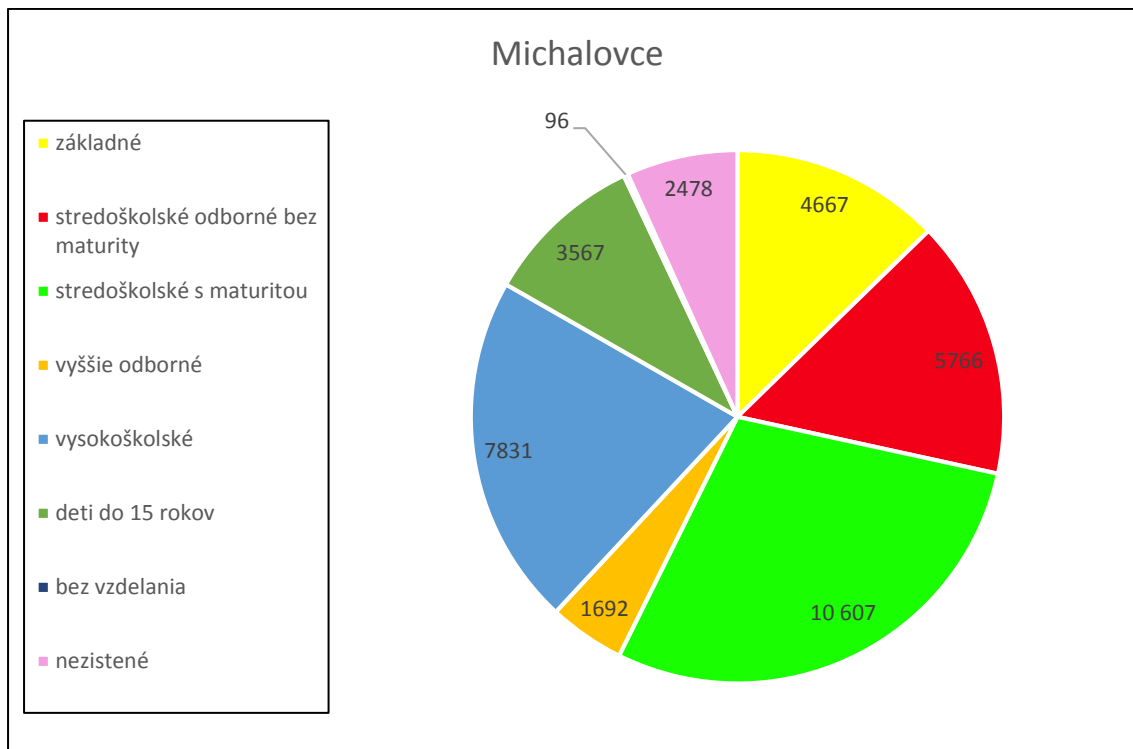
Štruktúra obyvateľstva podľa najvyššieho dosiahnutého vzdelania je dôležitý endogénny faktor rozvoja územia. Kvalita a štruktúra ľudského kapitálu sa odzrkadľuje v hospodárskej základni mesta a následnej atraktivite pre potenciálnych investorov.

Zo sčítania obyvateľstva, domov a bytov v roku 2021, kde sa sledovala vzdelanostná štruktúra obyvateľstva vyplýva, že v meste Michalovce je najpočetnejšia zložka s najvyšším dosiahnutým vzdelaním stredoškolským s maturitou 28,90 % (graf 8). Druhou najpočetnejšou zložkou je obyvateľstvo s vysokoškolským vzdelaním (21,34 %) a po nej nasleduje zložka so stredoškolským vzdelaním bez maturity (15,71 %). (graf 10).

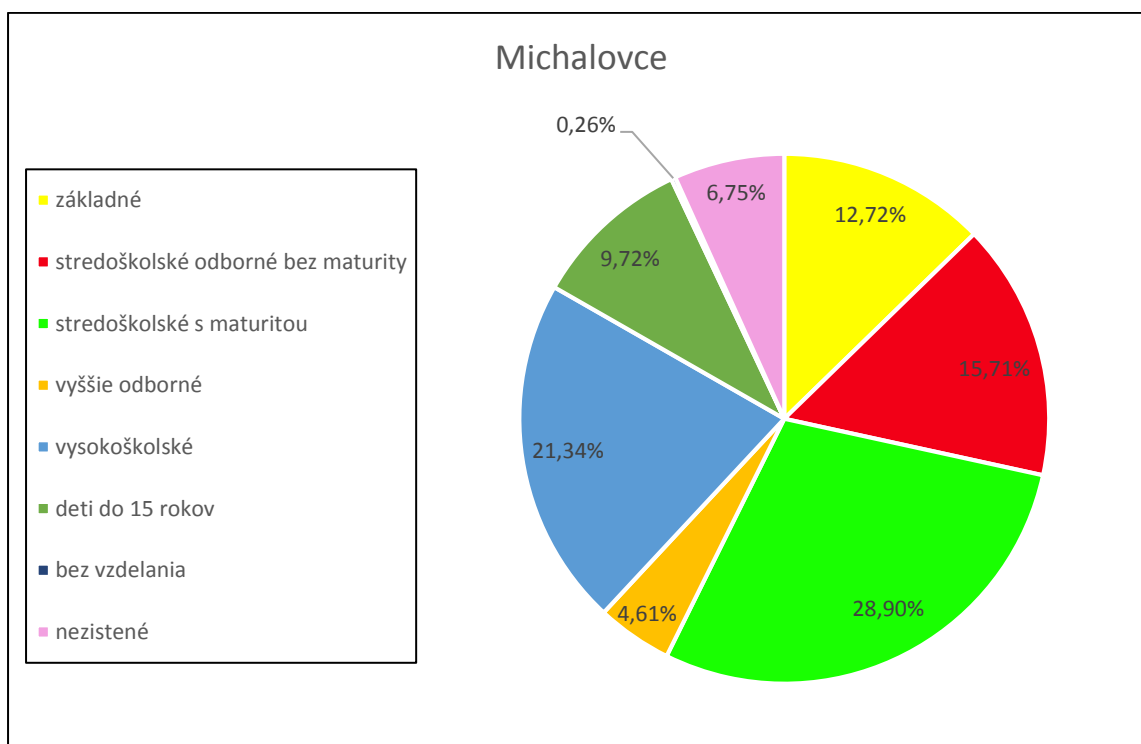
Tabuľka č. 2.1.10 Vzdelanostná štruktúra obyvateľov mesta Michalovce v roku 2021

územná jednotka	základné	stredoškolské odborné bez maturity	stredoškolské s maturitou	vyššie odborné	vysokoškolské	deti do 15 rokov	bez vzdelania	nezistené
Michalovce	4667	5766	10 607	1692	7831	3567	96	2478
	12,72%	15,71%	28,90%	4,61%	21,34%	9,72%	0,26%	6,75%

⁴ Štatistický úrad SR



Graf 10 Vzdelanostná štruktúra obyvateľov mesta Michalovce v roku 2021⁵



Graf 10 Vzdelanostná štruktúra obyvateľov mesta Michalovce v roku 2021⁶ v percentuálnom vyjadrení.

⁵ Štatistický úrad SR

⁶ Štatistický úrad SR

2.2 Vybrané údaje - sociálne dávky zo štátneho rozpočtu z ÚPSVaR pre občanov mesta Michalovce

Ďalšiu významnú skupinu občanov vo väzbe na dopyt po sociálnych službách tvorí skupina obyvateľov s ťažkým zdravotným postihnutím (ZŤP), ako aj rodiny, v ktorých žijú. Prehľad vývoja počtu ťažko zdravotne postihnutých občanov v meste posúdených pre účely kompenzácií na riešenie sociálnej núdze občana s ŤZP zobrazujú nasledovné tabuľky:

Tabuľka č. 2.2.1

	2017	2018	2019	2020	2021
Počet fyzických osôb s ŤZP	2980	3023	3077	3113	3075

Počet poberateľov peňažných príspevkov v meste Michalovce aj s ich členením podľa účelu poskytnutia príspevku, vyjadruje nasledovná tabuľka:

Tabuľka č. 2.2.2

	Počet poberateľov príspevkov z ÚPSVaR za mesto Michalovce				
	2017	2018	2019	2020	2021
Peňažný príspevok (PP) na kompenzáciu zvýšených výdavkov - diéta	341	341	354	338	326
PP na kompenzáciu zvýšených výdavkov - hygiena alebo opotrebovanie	596	611	633	623	618
PP na kompenzáciu zvýšených výdavkov - prevádzka OMV	475	487	507	502	497
PP na kompenzáciu zvýšených výdavkov – pes	3	3	3	3	3
PP na kúpu pomôcky	13	9	22	10	22
PP na kúpu zdvíhacieho zariadenia	4	7	8	10	5
PP na úpravu osobného motorového vozidla	1	3	2	1	2
PP na úpravu bytu	4	12	9	6	5
PP na úpravu rodinného domu	4	3	5	1	2
PP na osobnú asistenciu	75	79	79	85	88
PP na opravu pomôcky	5	8	6	10	10
PP na kúpu osobného motorového vozidla	6	6	12	5	12
PP na prepravu	25	26	25	25	26
PP na opatrovanie	413	447	521	543	550

Počet poberateľov dávky v hmotnej núdzi za uplynulých 5 rokov je uvedený v tabuľke:

Tabuľka č. 2.2.3

	2017	2018	2019	2020	2021
Počet poberateľov	797	636	538	508	505
Počet spoločne posudzovaných osôb (vrátane poberateľa)	1 403	1 218	1 050	951	862

Prehľad dôvodov výkonu sociálnej kurately u deti počas rokov 2017 – 2021 v meste Michalovce je znázornený v nasledovnej tabuľke:

Tabuľka č. 2.2.4

Dôvody vykonávania sociálnej kurately	Počet poberateľov - jednotlivcov				
	2017	2018	2019	2020	2021
Trestná činnosť	14	14	17	9	10
Činnosť inak trestná	6	3	9	2	4
Pomoc a ochrana v priestupkovom konaní	12	9	9	10	17
Experimentovanie a závislosť na drogách	1	1	1	0	0
Iné závislosti (toluen)	0	0	0	0	0
Zanedbávanie povinnej školskej dochádzky	21	24	43	49	45
Narušené vzťahy	0	0	0	0	3
Úteky	0	0	0	0	0
Poruchy správania	5	10	4	11	10
Iné (sexuálne zneužívanie)	0	0	0	0	0
Obeť trestného činu	0	1	0	0	0
Svedok trestného činu	0	0	0	20	0
Spolu	59	62	83	83	89

Podklady pre spracovanie údajov poskytol Úrad práce, sociálnych vecí a rodiny v Michalovciach prostredníctvom svojich štatistických prehľadov.

2.3 Prehľad uchádzačov o zamestnanie v meste Michalovce rok 2017-2021

Tabuľka č. 2.3.1 Štruktúra uchádzačov o zamestnanie (UoZ) podľa pohlavia:

Stav	UoZ	z toho ženy	Z toho muži
k 31.12.2017	1 472	697	775
k 31.12.2018	1 348	702	646
k 31.12.2019	1 095	575	520
k 31.12.2020	1 543	777	766
k 31.12.2021	1 697	828	869

Tabuľka č. 2.3.2 Štruktúra uchádzačov o zamestnanie podľa najvyššie dosiahnutého vzdelania:

Stav	0 - Bez školského vzdelania	1 - základné vzdelanie	2 - Učňovské bez maturity	3 - Stredné bez maturity	4 - Učňovské s maturitou	5 - Úplné stredné všeobecné	6 - Úplné stredné odborné	7 - Vyššie odborné a vysokoškolské bakalárske	8 - Vysokoškolské vzdelanie	9 - Vedecká výchova	N/A - neurčené
k 31.12.2017	84	176	2	359	508	77	2	37	222	4	1
k 31.12.2018	75	164	3	309	487	69	1	50	184	5	1
k 31.12.2019	50	131	2	270	408	47	0	35	148	4	0
k 31.12.2020	65	195	1	368	564	84	3	41	216	6	0
k 31.12.2021	76	211	3	409	643	81	2	53	211	7	1

Tabuľka č.2.3.3 Štruktúra uchádzačov o zamestnanie podľa veku

Stav	do 20 r.	20-24 r.	25-29 r.	30-34 r.	35-39 r.	40-44 r.	45-49 r.	nad 50 r.
k 31.12.2017	25	147	183	173	173	184	146	441
k 31.12.2018	29	122	159	165	170	157	150	396
k 31.12.2019	12	87	135	125	146	133	126	331
k 31.12.2020	23	156	188	177	201	188	160	450
k 31.12.2021	36	148	192	193	200	221	190	517

Tabuľka č.2.3.4 Štruktúra uchádzačov o zamestnanie podľa dĺžky evidencie

Stav	do 3 mes.	4-6 mes.	7 - 9 mes.	10-12 mes.	13-24 mes.	25-48 mes.	nad 48 mes.
k 31.12.2017	307	274	138	109	196	169	279
k 31.12.2018	300	260	179	74	178	131	226
k 31.12.2019	249	226	126	66	143	109	176
k 31.12.2020	286	332	200	176	257	131	161
k 31.12.2021	261	295	224	138	384	225	170

Tabuľka č.2.3.5 Štruktúra uchádzačov o zamestnanie podľa kvalifikácie posledného zamestnania

Stav	0 - Príslušníci ozbrojených síl	1 - Zákonodarcovia, riadiaci pracovníci	2 - Špecialisti	3 - Technici a odborní pracovníci	4 - Administratívni pracovníci	5 - Pracovníci v službách a obchode	6 - Kvalifikovaní pracovníci v poľnohospodárstve, lesníctve a rybárstve	7 - Kvalifikovaní pracovníci a remeselníci	8 - Operátori a montéri strojov a zariadení	9 - Pomocní a nekvalifikovaní pracovníci	N/A - neurčené
k 31.12.2017	1	27	72	125	118	252	6	122	215	288	246
k 31.12.2018	1	25	73	103	119	250	6	105	180	271	215
k 31.12.2019	0	21	53	103	94	206	5	92	169	205	147
K 31.12.2020	2	29	81	108	148	341	8	98	220	294	214
k 31.12.2021	2	23	89	130	146	327	9	130	282	330	229

3 Analýza stavu poskytovaných sociálnych služieb

3.1. Verejní poskytovatelia sociálnych služieb

3.1.1 Mesto Michalovce

Mesto Michalovce, ako verejný poskytovateľ sociálnych služieb, na území mesta v rámci svojej pôsobnosti svojimi aktivitami a opatreniami utvára a neustále podporuje rozvoj sociálnych služieb adresovaných jednotlivým cieľovým skupinám, komunitám.

Samospráva preberá postupne dôležitú funkciu v zabezpečovaní sociálnych potrieb obyvateľstva. V minulosti sa prijatím zákona NR č. 416/2001 o prechode niektorých pôsobností z orgánov štátnej správy na obce a na vyššie územné celky zahájil proces postupného presúvania kompetencií štátu na samosprávu aj v sociálnej oblasti. Od tohto obdobia samospráva preberá kompetencie pri zriaďovaní sociálnych služieb, starostlivosti o starých ľudí, v opatrovateľských a ošetrovateľských činnostiach. Jedným z princípov, ktorý je v sociálnych službách uplatňovaný, je aj princíp decentralizácie. V rámci tohto princípu bola posilnená samosprávna pôsobnosť, z čoho vyplýva, že každá obec je povinná postarať sa o svojho občana.

Prioritnou úlohou v oblasti sociálnej starostlivosti o občanov je riešenie dlhodobej starostlivosti, zavedením široko rozvetveného a dostupného systému podpôr a služieb so zámerom uspokojenia celého kontinua meniacich sa potrieb starostlivosti v prirodzenom prostredí klienta až po inštitucionálnu starostlivosť. Cieľom sociálnej starostlivosti je zabezpečiť pre klienta dôstojný život a pocit radosti zo života, a to aj napriek jeho veku, resp. sociálneho alebo zdravotného postihnutia.

Podľa formy Mesto Michalovce poskytuje tieto sociálne služby:

Sociálne služby poskytované terénnou formou

Sociálne služby poskytované pobytovou formou

Sociálne služby poskytované ambulantnou formou

Iné služby, poskytované mestom ako dobrovoľná sociálna výpomoc

3.1.1.1 Sociálne služby poskytované terénnou formou

3.1.1.1.1 Opatrovateľská služba

Domáca opatrovateľská služba je poskytovaná občanom s trvalým pobytom v Meste Michalovce, ktorí si pre nepriaznivý zdravotný stav a zlú sociálnu situáciu nedokážu zabezpečiť starostlivosť o svoju osobu a svoju domácnosť. Pomoc je poskytovaná:

- pri seba obslužných úkonoch (osobná hygiena, pomoc pri obliekaní, pri použití WC, kúpanie, pomoc pri mobilite a motorike),
- pri úkonoch starostlivosti o domácnosť klienta (nákupy, príprava stravy, resp. donáška stravy, upratovanie, pranie, žehlenie, vybavovanie úradných záležitostí prijímateľa sociálnej služby),
- pri zabezpečovaní kontaktu so spoločenským prostredím (sprievod k lekárovi, na vybavenie úradných záležitostí, na kultúrne podujatia, vychádzky a zabezpečenie predpisu liekov u lekára),
- pri dohľade pri úkonoch sebaobsluhy, úkonoch starostlivosti o domácnosť klienta a pri vykonávaní základných sociálnych aktivít (dohľad pri užívaní, lekármi predpísaných liekov, pri stravovanom a pitnom režime).

V súlade s platným VZN je táto sociálna služba v Meste poskytovaná minimálne v rozsahu 2 – 7,5 hodín denne. Domáca opatrovateľská služba je poskytovaná zamestnancami mesta na základe pracovno-právneho vzťahu (pracovnej zmluvy). Počas 2021 bolo na profesii opatrovateľ/ka zamestnaných v priemere 69 osôb/mesiac a sociálna služba bola poskytovaná v priemere pre 97 klientov/mesiac. Opatrovateľská služba bola počas roka 2021 poskytnutá pre 129 osôb – občanov mesta Michalovce.

Mesto, ako verejný poskytovateľ sociálnych služieb - opatrovateľskej služby, bolo od 1.1.2019-28.2.2021 zapojené do NP Podpora opatrovateľskej služby, typ : dopytovo-orientovaný projekt. To tohto projektu bolo zapojených 42 zamestnancov domácej opatrovateľskej služby, z toho 25 plných úväzkov a 17 polovičných úväzkov.

Za obdobie rokov 2019-2021 boli celkovo na úhradu výdavkov OS čerpané finančné prostriedky uvedené v tabuľke:

rok	priem. počet klientov OS/mes.	priem.počet zamestn. OS/mes.	Výdavky celkom	Z toho			
				mesto	NP POS	Klienti	Účel. FP - Covid 19 zo ŠR
2019	104	77	574 155	391 848	76 158	106 149	
2020	106	73	633 425	198 798	286 352	106 201	42 074
2021	97	69	656 730	359 274	132 756	98 887	65 813
spolu	102	73	1 864 310	949 920	495 266	311 237	107 887

Od 1.12.2021 je Mesto Michalovce zapojené do NP Podpora opatrovateľskej služby v Meste Michalovce II, typ : dopytovo-orientovaný projekt. Na tento projekt má mesto podpísanú zmluvu na nenávratný finančný príspevok z Európskeho sociálneho fondu vo výške 489 600,00 €. Do projektu je zapojených 24 plných a 18 polovičných pracovných úväzkov.

3.1.1.2 Sociálne služby poskytované pobytovou formou

3.1.1.2.1 Michalovský domov seniorov - Zariadenie pre seniorov

Sociálna služba zariadenie pre seniorov (ZpS) je poskytovaná v Michalovskom domove seniorov (MDS) na Ulici Jána Hollého 9 v Michalovciach s kapacitou 188 miest.

Zariadenie pre seniorov je sociálna služba poskytovaná fyzickej osobe, ktorá dovŕšila dôchodkový vek, je odkázaná na pomoc inej fyzickej osoby celoročnou pobytovou formou a stupeň jej odkázanosti je najmenej IV., alebo fyzickej osobe, ktorá dovŕšila dôchodkový vek a poskytovanie sociálnej služby v ZpS potrebuje z iných vážnych dôvodov. Podmienkou poskytovania sociálnej služby v ZpS je Rozhodnutie o odkázanosti na poskytovanie sociálnej služby, vydané obcou v mieste trvalého pobytu žiadateľa o sociálnu službu.

Cieľom zamestnancov Michalovského domova seniorov (ďalej len „MDS“) je rešpektovať želania, potreby, schopnosti a zdravotný stav prijímateľov sociálnych služieb (ďalej len „prijímatelia“), ale zároveň zabezpečiť ich samostatnosť a sebestačnosť v čo najvyššej možnej miere, aktivizovať a integrovať ich do spoločnosti a každodenného života. MDS poskytuje využívanie svojej technickej a podpornej vybavenosti určenej pre zlepšenie kvality poskytovanej služby prijímateľom. Patrí sem napríklad využitie moderných polohovacích postelí, zdvihákov, vozíkov, rolátorov, zdvíhacích sprchovacích stoličiek a lôžok, relaxačných polohovacích pomôcok a ostatných pomôcok pre manipuláciu s imobilnými prijímateľmi.

Odborní zamestnanci MDS organizujú pre prijímateľov pri rôznych príležitostiach kultúrne podujatia a akcie v spolupráci s miestnymi základnými a umeleckými školami. Intenzívne spolupracujú aj s inými inštitúciami v meste Michalovce pri organizovaní tvorivých dielní, alebo rôznych náučných programov týkajúcich sa ochrany zdravia, správnej životosprávy a pod. V budove zariadenia sú zriadené tematické miestnosti, kde sa môžu prijímatelia stretávať samostatne a tráviť zmysluplne svoj voľný čas, v prípade potreby aj s podporou inštruktorov sociálnej rehabilitácie.

MDS spolupracuje v zmysle Štatútu rady obyvateľov s Radou obyvateľov zariadenia, ktorej predseda a členovia sú volení z prijímateľov sociálnej služby samotnými prijímateľmi a aktívne sa majú možnosť zapájať do otázok súvisiacich s poskytovaním sociálnej služby v MDS. Prijímatelia majú zabezpečený osobný, telefonický alebo písomný kontakt s rodinou, alebo osobou, ktorú si sami určia aj cez inštitút tzv. Dôverníka.

Súčasťou sociálnej služby ZpS sú:

a) Odborné činnosti:

- a) základné sociálne poradenstvo,
- b) pomoc pri odkázanosti fyzickej osoby na pomoc inej fyzickej osoby,
- c) sociálna rehabilitácia,
- d) ošetrovateľská starostlivosť v zariadení.

b) Obslužné činnosti:

- a) ubytovanie,
- b) stravovanie,
- c) upratovanie, pranie, žehlenie, údržba bielizne a šatstva.

c) Ďalšie činnosti:

- a) utvárajú sa podmienky na úschovu cenných vecí,
- b) osobné vybavenie,
- c) zabezpečenie záujmovej činnosti.

MDS poskytuje pre prijímateľov sociálnej služby aj nadštandardné činnosti, ktoré (v rámci poskytovania sociálnej služby ZpS) poskytujú nad rámec poskytovania sociálnej služby.

Za nadštandardnú službu je považovaná taká služba, ktorá nie je nevyhnutná pre zabezpečenie základných životných potrieb prijímateľov, ale slúži pre skvalitnenie ich života. Jedná sa najmä o pedikúru, masáže, laserovú terapiu, magneto-terapiu, biolampu, vírivku a pod. Pre nadštandardné činnosti platí cenník služieb, ktorý je stanovený v internej smernici organizácie.

3.1.1.2.2 Zariadenie opatrovateľskej služby

Sociálna služba zariadenie opatrovateľskej služby (ZOS) je poskytovaná v MDS s kapacitou 25 miest na Ul. J. Hollého č. 9 v Michalovciach. Zariadenie opatrovateľskej služby je sociálna služba poskytovaná na určitý čas plnoletej fyzickej osobe, ktorá je odkázaná na pomoc inej fyzickej osoby, ak jej nemožno poskytnúť domácu opatrovateľskú službu. Podmienkou poskytovania sociálnej služby ZOS je Rozhodnutie o odkázanosti na poskytovanie sociálnej služby od stupňa odkázanosti II., vydané obcou v mieste trvalého pobytu žiadateľa o sociálnu službu.

ZOS poskytuje pocit domova všetkým prijímateľom s nepriaznivým zdravotným stavom, so zachovaním dôstojných podmienok pre život. Sociálna služba ZOS zabezpečuje

prijímateľom prežívanie kvalitného, zmysluplného života so zreteľom na najvyššiu možnú mieru ich nezávislosti. Starostlivosť je založená na príjemnej rodinnej atmosfére, vzájomnej dôvere a porozumení s poskytovaním komplexnej starostlivosti v zmysle koncepcie spolupráce s rodinou.

Sociálna služba je určená občanom, ktorí sú odkázaní na pomoc inej fyzickej osoby, a ktorých životná situácia neumožňuje v krátkom časovom horizonte starostlivosť zo strany rodiny. Je poskytovaná celoročnou pobytovou formou na dobu určitú.

Prijímatelia ZOS, keďže sú umiestnení v budove MDS, majú k dispozícii všetky možnosti smerujúce k zvyšovaniu kvality v poskytovaní sociálnej služby rovnaké ako prijímatelia ZpS.

Súčasťou sociálnej služby ZOS sú:

a) Odborné činnosti:

- a) pomoc pri odkázanosti na pomoc inej fyzickej osoby,
- b) sociálne poradenstvo,
- c) ošetrovateľská starostlivosť.

b) Obslužné činnosti:

- a) ubytovanie,
- b) stravovanie,
- c) upratovanie, pranie, žehlenie a údržba bielizne a šatstva.

c) Ďalšie činnosti:

- a) utvárajú sa podmienky na úschovu cenných vecí.

3.1.1.2.3 ANIMA – Domov sociálnych služieb

ANIMA - Domov sociálnych služieb (DSS) v Michalovciach je zariadenie sociálnych služieb pre deti a dospelých, ktoré poskytuje komplexnú starostlivosť o prijímateľa podľa zákona č. 448/2008 Z. z. o sociálnych službách a o zmene a doplnení zákona č. 455/1991 Zb. o živnostenskom podnikaní (živnostenský zákon) v znení neskorších predpisov:

- v DSS (§ 38) - formou ambulantnej sociálnej služby;
- v DSS (§ 38) - formou týždennej pobytovej sociálnej služby;
- v Útulku Michalovce a Útulku Baškovce (§ 26) - sociálne služby pre jednotlivcov s deťmi v krízovej situácii;

· Službu včasnej intervencie (§ 33) – poskytovanú formou ambulantnej aj terénnej sociálnej služby pre rodiny s deťmi s rizikovým vývinom alebo zdravotným postihnutím od narodenia do 7 rokov dieťaťa.

Na podnet rodičov detí s mentálnym postihnutím dňom 1. februára 1994 Okresný úrad Michalovce zriadil Ústav sociálnej starostlivosti pre mládež v Michalovciach ako samostatnú rozpočtovú organizáciu na dobu neurčitú.

Zriaďovateľom Ústavu sociálnej starostlivosti sa v súlade so zákonom č.222/1996 Z. z. o organizácii miestnej štátnej správy v znení neskorších predpisov stal s účinnosťou roku 1996 Krajský úrad v Košiciach. Zákonom č. 416/2001 Z. z. o prechode niektorých pôsobností z orgánov štátnej správy na obce a na vyššie územné celky v znení neskorších predpisov došlo s účinnosťou od 1. júla 2002 k prechodu zriaďovateľskej pôsobnosti Domova sociálnych služieb na Košický samosprávny kraj.

Zariadenie ANIMA – DSS je rozpočtovou organizáciou a má právnu subjektivitu. Pôsobí v oblasti sociálnych služieb už 3. desaťročie a poskytuje sociálne služby osobám z okresov Michalovce a Sobrance. Nachádza sa v tichej oblasti blízko centra mesta Michalovce. Pozitívom je rodinné prostredie a bezbariérovosť zariadenia.

Cieľom zariadenia ANIMA - DSS je poskytovanie komplexných kvalitných sociálnych služieb osobám odkázaným na pomoc, osobám s ťažkým zdravotným postihnutím (mentálne postihnutie, duševné poruchy, kombinácie postihnutí, autizmus), ich rodinám a rodičom s deťmi s rizikovým vývinom, zdravotným postihnutím, sociálnym znevýhodnením alebo v krízovej životnej situácii.

Sociálna služba v DSS sa poskytuje 35 prijímateľom ambulantnou formou a 12 prijímateľom týždennou pobytovou formou. Prijímateľom zabezpečujú sociálnu starostlivosť, sociálne poradenstvo (základné aj špecializované), pomoc pri odkázanosti, rozvoj sociálnych a pracovných zručností, individuálnych schopností, sociálnu habilitáciu a rehabilitáciu, opatrovateľskú starostlivosť, obslužné činnosti, relaxáciu, záujmovú činnosť a ostatné služby podľa ustanovení § 38 zákona č. 448/2008 Z. z. o sociálnych službách a o zmene a doplnení zákona č. 455/1991 Zb. o živnostenskom podnikaní (živnostenský zákon) v znení neskorších predpisov.

Naviac v spolupráci so Strednou zdravotnou školou Michalovce zariadenie zabezpečuje aj vzdelávanie prijímateľov v elokovanej triede v C-variante, ktoré je určené dieťaťu s ťažkým mentálnym postihnutím. Pracuje sa podľa IVP (individuálneho vzdelávacieho plánu), ktorý zohľadňuje reálne mentálne schopnosti dieťaťa, zdravotný stav a rozsah možných nadobudnutých vedomostí a zručností. Pracuje sa individuálnym tempom, s vysokou mierou fixačných, motivačných a emočno-taktilných metód.

Hlavnými piliermi práce s prijímateľom sociálnej služby v ANIMA – DSS sú rešpektovanie potrieb prijímateľa, jeho vlastného výberu, individuálneho prístupu a snaha o aktívne prežívanie života (aktívny prístup k riešeniu sociálnej situácie).

Pri práci sa využívajú prvky aromaterapie, muzikoterapie, arteterapie, dramaterapie, biblioterapie, snoezelen terapie, canisterapia a sociálnu reminiscenciu.

Zariadenie ponúka nadštandardné služby – stravovanie a rehabilitačné služby (masáž, lawatherm, ceragem, a podvodná masáž) nielen pre prijímateľov sociálnej služby, ale aj pre verejnosť priamo v zariadení. Od 15.09.2019 poskytuje a zabezpečuje aj odľahčovaciu službu fyzickej osobe, ktorá opatruje osobu s ťažkým zdravotným postihnutím.

V rámci aktivizačných a záujmových aktivít vznikol v roku 2002 Divadelný súbor ANIMA, v ktorom účinkujú prijímatelia a zamestnanci ANIMA – DSS. Svoju tvorbu pravidelne prezentuje na Festivale dramatickej tvorivosti Most úsmevov v Košiciach, na regionálnej prehliadke detí a mládeže so zdravotným postihnutím Srdce ako dar v Michalovciach, pri rôznych príležitostiach a podujatiach pre seniorov, rodičov prijímateľov, predškolské a školské deti, študentov stredných škôl a v rôznych kultúrnych inštitúciách. Spolupracuje so študentmi – tanečníkmi z Gymnázia Ľudovíta Štúra v Michalovciach, ktorí sú pri tanci pre prijímateľov oporou a spoločne vystupujú na rôznych akciách a podujatiach s pripravenou tanečnou choreografiou – Mosty bez bariér v Pribeníku, Integrácia s gráciou vo Vranove nad Topľou atď.

Od 1.januára 2018 má zariadenie ANIMA zaregistrovanú novú sociálnu službu - Služba včasnej intervencie ako terénna sociálna služba, ktorá sa poskytuje dieťaťu s rizikovým vývinom a s ťažkým zdravotným postihnutím do siedmich rokov veku a jeho rodine (§ 33 zákona č. 448/2008 Z. z.). Služba sa poskytuje v prirodzenom prostredí dieťaťa, to je priamo v rodine dieťaťa. Cieľom tejto služby je pomoc rodine včasne sa vyrovať s faktom, že má dieťa s rizikovým vývinom alebo so zdravotným postihnutím a naučiť sa túto náročnú životnú situáciu zvládať, podporovať vnútorné zdroje a kompetencie rodiny, participovať na spolupráci s rôznymi organizáciami pri riešení problémov rodiny. Dôraz sa kladie na stimuláciu komplexného vývinu dieťaťa a preventívne aktivity najmä v spolupráci s rodinou.

Okrem prijímateľov so zdravotným postihnutím sa zariadenie v rámci organizačných súčastí, útulkov v Michalovciach a Baškovciach venuje aj ďalším ohrozeným cieľovým skupinám, čím je vytvorený komplex sociálnych služieb pre ľudí v ohrození alebo s rizikom sociálneho vylúčenia. Útulky poskytujú služby podľa ustanovení § 26 zákona č. 448/2008 Z. z. o sociálnych službách pre jednotlivcov s deťmi, alebo pre rodiny s deťmi v nepriaznivej sociálnej situácii, ktoré nemajú zabezpečené ubytovanie, alebo ho nemôžu užívať.

ANIMA - DSS a všetky organizačné súčasti majú za cieľ skvalitňovať svoje služby tak, aby boli v zhode s platnou legislatívou, možnosťami organizácie, v prospech prijímateľov sociálnej služby a záujmom spoločnosti.

Poslaním zariadenia je rešpektovať prijímateľa a jeho dôstojnosť tým, že prijímateľ nestráca žiadne zo svojich základných ľudských práv a slobôd. V zariadení sú sociálne služby založené na hodnotách demokracie, dodržiavaní ľudských práv a sociálnej spravodlivosti voči prijímateľom a rodinným príslušníkom.

3.1.1.2.4 Centrum pre deti a rodiny Michalovce

Sídлом Centra pre deti a rodinu (CDR) je kmeňová budova na ulici Fr. Kubača 7, 071 01 Michalovce. V kmeňovej budove sídli administratívna časť, odborný tím a odborné činnosti.

CDR Michalovce slúži na účely vykonávania rozhodnutia súdu o nariadení ústavnej starostlivosti, predbežného opatrenia a o uložení výchovného opatrenia a nahrádza dieťaťu jeho prirodzené prostredie – **pobytové opatrenie súdu**.

Detský domov v Michalovciach (čo bol predchodca CDR) vznikol transformáciou Špeciálnej základnej školy internátnej v Michalovciach dňa 1. septembra 2005.

Predmetom činnosti CDR je aj naďalej nahrádzať prirodzené rodinné prostredie dieťaťu od narodenia do skončenia ústavnej starostlivosti pobytovou formou a to vykonávaním najmä sociálnej práce, odbornej diagnostiky, pomoci na zvládnutie: krízy, výchovy, pomoci pri príprave na školské vyučovanie, liečebno-výchovnej starostlivosti, psychologickú starostlivosti, resocializácie a resocializačných programov, rekreačnej činnosti a rehabilitačnej činnosti, utváraním podmienok najmä na záujmovú činnosť, kultúrnu činnosť a úschovu cenných vecí, zabezpečovaním najmä stravovania, zdravotnej starostlivosti, vzdelávania a prípravy na povolanie, poskytovaním starostlivosti najmä bývania, stravovania, obslužnej činnosti a osobného vybavenia.

CDR slúži tiež na účely ambulantného a terénneho opatrenia súdu **§ 73 ods. 6 písm. a)** opatrenia na zhodnotenie situácie dieťaťa a rodiny, posúdenie možností rodičov, ďalších príbuzných a iných blízkych osôb dieťaťa, ak opatreniami vykonávanými vo vlastnej pôsobnosti nebolo možné jednoznačne určiť mieru ohrozenia dieťaťa **§ 73 ods. 6 písm. b)** opatrenia podľa § 11 ods. 2 a 3 na obmedzenie a odstraňovanie negatívnych vplyvov, ktoré ohrozujú psychický vývin, fyzický vývin a sociálny vývin dieťaťa:

- opatrenia pre dieťa a rodičov v rozvodových/rozchodových situáciách
- odborné metódy na prispôsobenie sa novej situácii
- odborné metódy práce na úpravu rodinných a sociálnych pomerov dieťaťa
- odborné metódy práce na podporu riešenia výchovných, sociálnych a iných problémov v rodine a v medziľudských vzťahoch
- odborné metódy na podporu obnovy alebo rozvoja rodičovských zručností
- odborné metódy na zhodnotenie situácie dieťaťa a rodiny
- poradensko-psychologická pomoc rodinám so špecifickým problémom a pri krízových situáciách

§ 73 ods. 6 písm. c)- ambulantné výchovné opatrenia:

- uloženie dieťaťu, rodičovi alebo osobe, ktorá sa osobne stará o dieťa, povinnosti podrobiť sa odbornej diagnostike v špecializovanej ambulatnej starostlivosti
- uloženie dieťaťu, rodičovi alebo osobe, ktorá sa osobne stará o dieťa, povinnosti zúčastniť sa na výchovnom alebo sociálnom programe
- uloženie maloletému dieťaťu alebo jeho rodičom povinnosti podrobiť sa sociálnemu poradenstvu alebo inému odbornému poradenstvu
- **§73 ods. 6 písm. d)** vykonávanie opatrení podľa § 44a ods. 1
- **§73 ods. 6 písm. e)** poskytovanie sociálneho poradenstva mladému dospelému po ukončení náhradnej starostlivosti

Schválená kapacita CDR Michalovce je 101 detí, počet zamestnancov je 84.

Centrum pre deti a rodiny Michalovce má vytvorené priestorové podmienky pre starostlivosť o deti, ale i mladých dospelých. Starostlivosť je poskytovaná deťom v 9 samostatne usporiadaných skupinách. Starostlivosť o deti vo veku od 0 do 6 rokov je poskytovaná v 8 profesionálnych rodinách. Profesionálny rodič je zamestnancom CDR.

Samostatne usporiadaná skupina je vždy organizačnou súčasťou CDR aj v prípade, že je umiestnená v inej obci. V samostatnej usporiadanej skupine je starostlivosť o deti organizovaná podobne ako v prirodzenej rodine. Vznikajú tu pevnejšie citové väzby medzi deťmi, pevnejšia citová väzba medzi deťmi a dospelými, ktorá je charakteristická pre rodinu a širšie sociálne prostredie.

Starostlivosť v samostatne usporiadanej skupine zabezpečuje šesť vychovávateľov, ktorí majú pedagogické vzdelanie. V každej skupine je umiestnených 8-10 detí. Ak ústavná starostlivosť skončí dovŕšením 18 rokov dieťaťa, môže mladý dospelý požiadať o ďalšie poskytovanie starostlivosti v CDR až do jeho osamostatnenia, čo znamená, kým nie je schopný sa samostatne živiť a zabezpečiť si bývanie, najdlhšie však do veku 25 rokov.

3.1.1.3 Sociálne služby poskytované ambulantnou formou

3.1.1.3.1 Zariadenie starostlivosti o deti do troch rokov veku dieťaťa

Zariadenie starostlivosti o deti do troch rokov veku dieťaťa sídli na Ul. A. Markuša v Michalovciach. Kapacita zariadenia je 41 detí.

Starostlivosť v tomto zariadení možno poskytovať:

deťom do troch rokov veku dieťaťa sa poskytuje služba na podporu zosúladovania rodinného života a pracovného života poskytovaním starostlivosti o dieťa do konca kalendárneho roka,

v ktorom dovŕši tri roky veku, ak sa rodič alebo fyzická osoba, ktorá má dieťa zverené do osobnej starostlivosti na základe rozhodnutia súdu, pripravuje na povolanie štúdiom na strednej alebo na vysokej škole, pripravuje na trh práce alebo vykonáva aktivity so vstupom na trh práce alebo s návratom na trh práce alebo vykonáva zárobkovú činnosť.

V zariadení starostlivosti o deti do troch rokov veku dieťaťa sa poskytujú:

bežné úkony starostlivosti o dieťa, stravovanie, výchova.

3.1.1.3.2 Denné centrum

V dennom centre (v minulosti známe pod názvom klub dôchodcov) sa utvárajú podmienky a poskytujú možnosti na záujmovú činnosť, kultúrnu činnosť a na udržiavanie fyzickej a psychickej aktivity občana, ktorý je poberateľom starobného dôchodku alebo občana s nepriaznivým zdravotným stavom, ktorý má trvalý pobyt na území mesta.

V dennom centre (ďalej „DC“) sa poskytuje sociálna služba počas dňa fyzickej osobe, ktorá dovŕšila dôchodkový vek, fyzickej osobe s ťažkým zdravotným postihnutím alebo nepriaznivým zdravotným stavom.

V dennom centre sa poskytuje sociálne poradenstvo a zabezpečuje sa záujmová činnosť. Stretávanie seniorov v denných centrách má v meste Michalovce dlhoročnú tradíciu. Mesto Michalovce ku koncu roka 2021 spravuje a riadi 10 denných centier, ktoré združujú cca 842 seniorov, a to nielen v centre mesta, ale aj v iných častiach mesta.

Poslaním DC je vytvárať vhodné podmienky a motivujúce prostredie pre zaujímavé využívanie voľného času tak, aby prijímatelia sociálnej služby v denných centrách mali pocit, že vstupom do dôchodkového veku sa ich život nekončí, ale len prechádza do novej etapy. Podporná služba v denných centrách eliminuje pocity samoty, nudy, neužitočnosti, obohacuje jej prijímateľov o vzájomné kontakty s rovesníkmi, zmysluplne, s ohľadom na vek, zdravotný stav, potreby a záujmy, naplňa ich voľný čas, formuje ich správanie, rozširuje okruh poznatkov v rôznych oblastiach, a tým zlepšuje kvalitu života.

Sociálne poradenstvo sa poskytuje v jednotlivých denných centrách pravidelne.

Cieľom sociálneho poradenstva je podať občanom jednoduché, zrozumiteľné a vyčerpávajúce informácie, aby našli adresné flexibilné riešenie svojej sociálnej situácie u príslušných inštitúcií a organizácií, ktoré by mali v danej životnej situácii poskytnúť občanovi pomoc. Poradenstvo sa dotýka často aj poplatkov za zdravotnícke služby, informácií o vzdelávaní (napr. univerzita tretieho veku), daňových úľavách pre seniorov a ťažko zdravotne postihnutých občanov, systéme zliav pri mestskej hromadnej doprave a pod..

Poskytujú sa adresy a kontakty na pracovníkov mestského úradu príp. iných inštitúcií (právnych - notár, zdravotných, psychologických poradní).

Činnosť v denných centrách je rôznorodá, zameraná na besedy, výstavy ručných prác, výlety, posedenia s jubilantmi, spoločenské hry, šachové turnaje, prednášky príslušníkov mestskej polície, odborných lekárov, krúžky varenia a pečenia, vzdelávacie kurzy o možnostiach aktívneho využívania voľného času, správnej výžive, zdravotných problémoch

v staršom veku, psychologických aspektoch zvládania staroby, a pod.. Denné centrá spolupracujú s Regionálnym úradom verejného zdravotníctva, Jednotou dôchodcov, ako aj inými inštitúciami.

Členovia sa každoročne aktívne zúčastňujú cyklu zdravotných prednášok, či prednášok príslušníkov Mestskej polície Michalovce, zameraných na prevenciu kriminality, s poskytnutím základných bezpečnostných informácií, aktualizovaných o nové spôsoby podvodov a konaní smerujúcich k vylákaniu hotovosti od dôverčivých seniorov, či inú majetkovú kriminalitu, bezpečnostné opatrenia doma i na ulici (rozdané reflexné pásky).

V športovej oblasti mesta sa stalo už tradíciou organizovanie tzv. Olympijského dňa seniorov (Slov. zväz postihnutých a Jednota dôchodcov Slovenska) kde sa mesto spolupodieľa pri zabezpečovaní športovísk.

V posledných troch rokoch sa členovia Denných centier aktívne zapájajú do dobrovoľníctva nášho mesta, najmä do dobrovoľníckej aktivity "Dobrovoľnícky september", ktorú centrálnne zastrešuje Dobrovoľnícke centrum košického kraja.

3.1.1.3.3 Odľahčovacia služba

Odľahčovacia služba (ďalej „OdS“) je sociálna služba poskytovaná fyzickej osobe, ktorá opatruje fyzickú osobu s ťažkým zdravotným postihnutím podľa osobitného predpisu, ktorou sa poskytuje alebo zabezpečuje fyzickej osobe s ťažkým zdravotným postihnutím sociálna služba počas obdobia, ktorom fyzická osoba, ktorá opatruje, nemôže opatrovanie vykonávať. Cieľom OdS služby je umožniť fyzickej osobe, ktorá opatruje, nevyhnutný odpočinok na účel udržania jej fyzického zdravia a duševného zdravia a prevencie jeho zhoršenia.

OdS sa poskytuje na celé dni, najviac 30 dní v kalendárnom roku. Nevyčerpané dni OdS v kalendárnom roku nemožno poskytnúť v nasledujúcom kalendárnom roku. Táto sociálna služba je poskytovaná pobytovou formou v zariadení opatrovateľskej služby alebo terénnou formou, prostredníctvom domácej opatrovateľskej služby.

Podmienka odkázanosti fyzickej osoby s ťažkým zdravotným postihnutím na sociálnu službu sa na účely poskytnutia tejto sociálnej služby považuje za splnenú na základe posudku vydaného príslušným úradom práce, sociálnych vecí a rodiny.

Úhrada za OdS sa vykonáva na základe uzatvorenej zmluvy o poskytnutí tejto sociálnej služby.

3.1.1.3.4 Komunitné centrum

Komunitné centrum (ďalej KC) vzniklo na základe zapojenia sa mesta Michalovce do Národného projektu Komunitné centrá v mestách a obciach s prítomnosťou MRK - 1. Fáza. Svoju prevádzku začalo od 1.9.2017, jeho prevádzkovateľom je Mesto Michalovce. Komunitné centrum je financované z dvoch zdrojov: z rozpočtu mesta a zo štátneho rozpočtu na základe zmluvy o NP KC s MV SR/ÚSVRK . Jeho poslaním je podpora sociálnej inklúzie a dosahovanie

pozitívnych zmien v komunite prostredníctvom poskytovania kvalitnej a odbornej komunitnej práce.

V KC sa poskytuje sociálna služba počas dňa:

každému členovi komunity, ktorý hľadá riešenie svojej situácie, matkám s deťmi, maloletým matkám, ktoré sú ohrozené sociálnym vylúčením, marginalizovaným osobám s nízkymi príjmami, pod alebo pri hranici životného minima, pre deti a plnoleté osoby, rodiny, komunity pre ktoré sa vykonávajú opatrenia sociálnoprávnej ochrany detí a sociálnej kurately, mladým dospelím po ukončení ústavnej starostlivosti, dlhodobo nezamestnaným osobám, nezamestnaným osobám bez vzdelania, osobám dlhodobo odkázaným na dávky štátneho systému sociálnej pomoci, seniorom, zdravotne postihnutým osobám, občanom bez prístrešia. KC je otvorené od pondelka do piatku v čase určených otváracích hodín. Kapacita KC je 14 miest.

Hlavným poslaním KC je

- prostredníctvom poskytovania komplexných sociálnych a komunitných služieb prispievať k sociálnemu začleňovaniu osôb, vylúčených na individuálnej ale i lokálnej úrovni a hľadať vhodné formy a programy na riešenie zistených sociálnych problémov. KC spolupracuje s organizáciami, ktoré rozširujú jeho pôsobnosť. Podporuje vzdelávanie a pomáha tak vytvoriť osobnosti, ktoré nebudú zaťažené predsudkami a netolerantným správaním k iným ľuďom. Činnosti v KC sú poskytované na rozvoj osoby, skupín, rodín ako aj celej komunity.

Činnosť KC má povzbudzovať svojich klientov v aktivite, sebarealizácii, spájať ich so životom mesta, a to najmä:

- organizovaním podujatí, prednášok, školení a akcií pre členov KC
- organizovaním podujatí smerom k verejnosti
- poriadaním špeciálnych poradenstiev (lekár, právnik, sociálny pracovník, polícia a pod.)

3.1.1.4 Iné služby, poskytované mestom ako dobrovoľná sociálna výpomoc

3.1.1.4.1 Spoločné stravovanie dôchodcov a určených skupín občanov mesta

Mesto Michalovce zabezpečuje spoločné stravovanie, ako dobrovoľnú sociálnu výpomoc, pre občanov Mesta Michalovce v dôchodkovom veku a pre určené skupiny občanov Mesta.

Mesto Michalovce poskytne príspevok na jedno teplé jedlo denne – obed - na fyzickú osobu s trvalým pobytom v meste Michalovce, ktorá:

- a) dovŕšila dôchodkový vek a je poberateľom starobného dôchodku,
- b) má ťažké zdravotné postihnutie, alebo nepriaznivý zdravotný stav, ktorý preukáže rozhodnutím príslušného orgánu,
- c) nemá zabezpečené nevyhnutné podmienky na uspokojovanie základných životných potrieb.

Stravovanie sa poskytuje v stravovacích zariadeniach v pôsobnosti Mesta, ktorých prevádzky sa nachádzajú na území mesta, a to:

- a) v jedálni v objekte malometrážnych bytov na Ulici obrancov mieru,
- b) v jedálni Zariadenia pre seniorov na Ul. J. Hollého,
- c) vo vybraných školských jedálňach pri základných školách na území mesta Michalovce.

V jedálni na Ulici obrancov mieru a v jedálni ZpS na Ul. J. Hollého je poskytovaná strava počas siedmich dní v týždni (okrem vopred oznámenej výluky na prevádzke zhotoviteľa stravy). V zariadeniach školského stravovania sú obedy podávané v čase prevádzky týchto zariadení.

Výška príspevku Mesta tvorí rozdiel medzi cenou obeda príslušného zhotoviteľa stravy a výškou úhrady občana.

Diabetickú a racionálnu stravu poskytuje len jedáleň MDS na Ul. J. Hollého č. 9 a výška úhrady občana za jeden diabetický obed, platí len pre stravníkov, ktorí odoberajú diabetickú stravu v tejto stravovni.

V záujme kompenzácie sociálnych dôsledkov u dôchodcov, ktorí sú držiteľmi preukazu ŽZP a u dôchodcov, ktorí sú držiteľmi Zlatej a Diamantovej Jánskeho plakety za darovanie krvi sa môže vo všetkých stravovacích zariadeniach poskytnúť zľava na úhradu stravného poplatku vo výške 10% za jeden odobraný obed.

Služba sa neposkytne občanovi, ktorý má nevyrovnané záväzky voči Mestu Michalovce (daň z nehnuteľnosti, komunálny odpad, poplatok za psa atď.).

3.1.1.4.2 Pedikúra dôchodcov a určených skupín občanov mesta

Mesto Michalovce poskytuje službu: pedikúra, ako dobrovoľnú sociálnu výpomoc, pre dôchodcov a určené skupiny občanov Mesta Michalovce.

Služba pedikúra pre dôchodcov a určené skupiny občanov sa poskytuje fyzickým osobám s trvalým pobytom v meste Michalovce, ktoré alebo:

- a) dovърšili dôchodkový vek a sú poberateľmi starobného dôchodku,
- b) majú ťažké zdravotné postihnutie, alebo nepriaznivý zdravotný stav, ktorý preukážu rozhodnutím príslušného orgánu,
- c) nemajú zabezpečené nevyhnutné podmienky na uspokojovanie základných životných potrieb (základné životné potreby sú ubytovanie, strava, nevyhnutné ošatenie, obuv a nevyhnutná základná osobná hygiena).

Oznámenie o poskytnutí tejto služby a o výške úhrady za túto službu, vydá žiadateľovi MsÚ Michalovce – odbor sociálnych vecí.

Miestom poskytovania tejto služby je mestská rozpočtová organizácia MDS so sídlom

na Ulici Jána Hollého č. 9 v Michalovciach. Jeden deň v týždni sa táto služba poskytuje na vysunutom pracovisku v mestských priestoroch objektu tzv. malometrážne byty na Ulici Obrancov mieru.

Mesto si vyhradzuje právo neposkytovať túto službu v prípade vyčerpania schválených finančných prostriedkov na úhradu tejto služby v príslušnom rozpočtovom roku. Túto skutočnosť oznámi MDS a občanovi. Konkrétna osoba môže požiadať o poskytnutie tejto služby maximálne raz mesačne.

Služba sa neposkytne občanovi, ktorý má nevyrovnané záväzky voči Mestu Michalovce (daň z nehnuteľnosti, komunálny odpad, poplatok za psa atď.).

3.1.1.4.3 Rehabilitácia dôchodcov a určených skupín občanov mesta

Mesto Michalovce poskytuje službu: rehabilitácia, ako dobrovoľnú sociálnu výpomoc, pre dôchodcov a určené skupiny občanov Mesta Michalovce.

Služba rehabilitácia pre dôchodcov a určené skupiny občanov sa poskytuje fyzickým osobám s trvalým pobytom v meste Michalovce, ktoré alebo:

- a) dovŕšili dôchodkový vek a sú poberateľmi starobného dôchodku,
- b) majú ťažké zdravotné postihnutie, alebo nepriaznivý zdravotný stav, ktorý preukážu rozhodnutím príslušného orgánu,
- c) nemajú zabezpečené nevyhnutné podmienky na uspokojovanie základných životných potrieb (základné životné potreby sú ubytovanie, strava, nevyhnutné ošatenie, obuv a nevyhnutná základná osobná hygiena).

Súčasťou rehabilitácie môže byť:

Elektroterapia
aultrazvuková terapia

Magnetoterapia

Laser- laserová terapia

Lawatherm

Rašelina

Vírivka na horné končatiny
Vírivka na dolné končatiny

Vírivá vaňa- celotelová

Cvičebné lehátko- pasívne cvičenie

Masážne kreslo

Masáž chrbta

Masáž šije
plecia

Masáž horné končatiny

Masáž dolné končatin

Súčasťou rehabilitácie môže byť:

Elektroterapia
ultrazvuková terapia

Magnetoterapia

Laser- laserová terapia

Lawatherm

Rašelina

Vírivka na horné končatiny
Vírivka na dolné končatiny

Vírivá vaňa- celotelová

Cvičebné lehátko- pasívne cvičenie

Masážne kreslo

Masáž chrbta

Masáž šije
plecia

Masáž horné končatiny

Masáž dolné končatiny

Druh rehabilitačného úkonu:

LTV- pasívne cvičenie pre imobilných klientov zariadenia

LTV- liečebná telesná výchova (bicyklový ergometer, balančné dosky, trenažér tera vital, činky)

Reflexná masáž chodidla

Vírivá vaňa- celotelová s morskou soľou

Vírivka na dolné končatiny s morskou soľou

Miestom poskytovania tejto služby je mestská rozpočtová organizácia MDS so sídlom na Ulici Jána Hollého č. 9 v Michalovciach.

Služba sa neposkytne občanovi, ktorý má nevyrovnané záväzky voči Mestu Michalovce (daň z nehnuteľnosti, komunálny odpad, poplatok za psa atď.). Rehabilitačné úkony sa poskytnú len po podpísaní informovaného súhlasu a po poučení o kontraindikáciách odborne spôsobilým zamestnaneckým personálom.

Mesto si vyhradzuje právo neposkytovať túto službu v prípade vyčerpania schválených finančných prostriedkov na úhradu tejto služby v príslušnom rozpočtovom roku. Túto skutočnosť oznámi MDS a občanovi.

3.1.1.4.4 Pranie a žehlenie pre dôchodcov a určené skupiny občanov mesta

Mesto Michalovce poskytuje službu: pranie a žehlenie bielizne a šatstva, ako dobrovoľnú sociálnu výpomoc, pre dôchodcov a určené skupiny občanov Mesta Michalovce.

Služba pranie a žehlenie bielizne a šatstva pre dôchodcov a určené skupiny občanov sa poskytuje fyzickým osobám s trvalým pobytom v meste Michalovce, ktoré alebo:

- a) dovŕšili dôchodkový vek a sú poberateľmi starobného dôchodku,
- b) majú ťažké zdravotné postihnutie, alebo nepriaznivý zdravotný stav, ktorý preukážu rozhodnutím príslušného orgánu,
- c) nemajú zabezpečené nevyhnutné podmienky na uspokojovanie základných životných potrieb (základné životné potreby sú ubytovanie, strava, nevyhnutné ošatenie, obuv a nevyhnutná základná osobná hygiena).

Oznámenie o poskytnutí služby pranie a žehlenie bielizne a šatstva a o výške úhrady za túto službu, vydá žiadateľovi Mestský úrad Michalovce – odbor sociálnych vecí.

Miestom poskytovania tejto služby je mestská rozpočtová organizácia MDS so sídlom na Ulici Jána Hollého č. 9 v Michalovciach. Jeden deň v týždni sa táto služba poskytuje na vysunutom pracovisku v mestských priestoroch objektu tzv. malometrážne byty na Ulici Obrancov mieru.

Služba sa neposkytne občanovi, ktorý má nevyrovnané záväzky voči Mestu Michalovce (daň z nehnuteľnosti, komunálny odpad, poplatok za psa atď.).

Mesto si vyhradzuje právo neposkytovať túto službu v prípade vyčerpania schválených finančných prostriedkov na úhradu tejto služby v príslušnom rozpočtovom roku. Túto skutočnosť oznámi MDS a občanovi.

3.1.1.4.5 Senior karta, určená pre občanov mesta

Veľmi obľúbeným benefitom mesta Michalovce pre občanov starších ako 65 rokov je SENIOR KARTA. K začiatku mája 2022 bolo vydaných 3320 týchto kariet pre obyvateľov mesta. Za rok 2021 bolo vydaných 61 kariet. Za rok 2020 to bolo 124 kariet.

Karta umožňuje seniorom využívať systém zliav, ktorých počet sa môže každým rokom meniť. Na jej základe môžu navštíviť športové alebo kultúrne podujatia zadarmo resp. za zľavnené vstupné, parkujú zadarmo na parkoviskách v správe Technické a záhradnícke služby, získajú zľavnené poplatky v Zemplínskej knižnici Gorazda Zvonického, môžu vykonať bezplatnú návštevu Zemplínskeho osvetového strediska, Zemplínskeho múzea a Hvezdárne, využívajú zľavnené vstupné do mestskej plavárne a sauny.

3.1.1.4.6 Krízové stredisko osobnej hygieny

Mesto Michalovce od augusta 2019 poskytuje službu Krízové stredisko osobnej hygieny (KSOH), ako dobrovoľnú sociálnu výpomoc, pre marginalizované skupiny občanov Mesta Michalovce.

Služba v Krízovom stredisku osobnej hygieny sa poskytuje fyzickým osobám s trvalým pobytom v meste Michalovce, ktoré nemajú zabezpečené nevyhnutné podmienky na uspokojovanie základných životných potrieb, pre potreby vykonania nevyhnutnej základnej osobnej hygieny alebo prania šatstva resp. bielizne s tým, že je určená pre fyzické osoby spadajúce do cieľovej marginalizovanej skupiny, kam patria najmä:

- a) občania bez prístrešia,
- b) osoby závislé na alkohole a drogách,
- c) osoby po návrate z výkonu trestu,
- d) ľudia s ťažkým zdravotným postihnutím,
- e) osoby v hmotnej núdzi,
- f) dôchodcovia,
- g) týrané ženy, opustené matky s deťmi.

Služba Krízové stredisko osobnej hygieny má nízkoprahový charakter, čo znamená, že je poskytovaná tak, aby bola pre občanov ľahko dostupná s minimálnymi obmedzeniami, aj s vzhľadom na výšku úhrady za túto službu.

V stredisku sa poskytujú služby:

- a) sprchovanie občanov,
- b) využívanie WC,
- d) pranie bielizne a šatstva,
- e) sušenie bielizne a šatstva za použitia sušičky.

KSOH je zriadená priamo v objekte Komunitného centra na Ul. mlynskej. Stavebne sa realizovalo súčasne s výstavbou KC. Náklady na realizáciu strediska predstavovali sumu cca 16 000 € a boli mestu poskytnuté z externých európskych zdrojov.

3.2 Neverejní poskytovatelia sociálnych služieb

3.2.1 Slovenský červený kríž

Slovenský Červený kríž, územný spolok Michalovce (ďalej len: SČK), so sídlom na Námestí osloboditeľov č. 82 v Michalovciach, poskytuje na území mesta sociálne služby:

- opatrovateľská služba v domácnosti - od r. 1995,
- útulok pre bezdomovcov - od r. 2002,
- donáška obedov seniorom – od r. 2010.

Opatrovateľská služba v domácnosti je poskytovaná klientom odkázaným na pomoc pri zabezpečovaní základných životných úkonov, predovšetkým seniorom. V závere roku 2018 SČK uspel vo výberovom konaní Implementačnej agentúry MPSVaR a získal grant vo výške 148 200 eur na podporu opatrovateľskej služby v okresoch Michalovce a Sobrance na 26 mesiacov. Tento projekt bol realizovaný od januára 2019 do februára 2021 a postupne bolo vytvorených 12 pracovných miest, z čoho bolo 8 plných a 4 polovičné úväzky. Vďaka tomu sa rozšírili terénne sociálne služby v domácnostiach osamelých a zdravotne postihnutých ľudí zo širokého regiónu (Sobrance, Pinkovce, Jovsa, Závadka, Hažín, Lastomír, Bracovce, Pozdišovce a Michalovce).

V roku 2021 SČK opäť bol úspešný a získal prostriedky v celkovej výške 163 200 € na podporu opatrovateľskej služby prostredníctvom MPSVaR a Európskeho sociálneho fondu na dva roky od decembra 2021 do novembra 2023 na vytvorenie 8 plných a 4 polovičných úväzkov. Projekt je realizovaný od 1. decembra 2021.

Počet opatrovateliek v roku 2021: 12

Počet klientov v roku 2021: 12

Útulok je sociálne zariadenie zriadené v zmysle Zákona 448/2008 a podľa § 26 tohto zákona poskytuje služby - ubytovanie, miesto pre prípravu stravy, podmienky pre osobnú hygienu, nevyhnutné ošatenie a obuv, pranie a údržbu osobnej bielizne a šatstva, sociálne poradenstvo. Služby útulku sú určené ľuďom v krízovej situácii, keď nemajú zabezpečené ubytovanie.

Útulok má kapacitu 14 lôžok – 7 pre ženy , 7 pre mužov, k dispozícii je spoločenská miestnosť, kuchynka, hygienické zariadenie, práčovňa. Do zariadenia sú prijímaní klienti od 18 rokov, ak spĺňajú podmienky pre priznanie tejto služby.

V súčasnosti pribúdajú klienti vyššieho veku, ktorí z rôznych príčin prišli o vlastné bývanie. V priemere ročne poskytnú služby cca 25 klientom s rôznou dĺžkou pobytu.

Donáška obedov seniorom – táto služba je poskytovaná od r. 2010 a vznikla ako doplnková služba popri opatrovateľských službách. Počet záujemcov o túto službu každoročne stúpa, nakoľko o túto službu majú záujem seniori, ktorí si ešte dokážu zabezpečiť základné životné úkony, ale už nie každodennú prípravu teplej stravy, príp. nedokážu zísť do jedálne pre seniorov.

V kalendárnom roku roznesú cca 7 500 obedov pre 36 klientov. Služba je poskytovaná s podporou Úradu práce sociálnych vecí a rodiny (ďalej „ÚPSVaR“) prostredníctvom projektu dobrovoľníckych prác a aktivačnej činnosti, je predpoklad, že bude naďalej podporovaná a rozširovaná.

3.2.2 Filantropia Michalovsko-košickej eparchie

Filantropia je účelovým zariadením cirkvi, ktorej zriaďovateľom je Michalovsko-košická pravoslávna eparchia v Michalovciach. Sídli na adrese: Duklianska 16, Michalovce.

Predmetom činnosti je najmä:

- poskytovanie terénnych sociálnych služieb,
- donáška obedov, asistencia, opatrovatelstvo pre zdravotne odkázaných občanov v meste Michalovce a okolí,
- spolupráca so sociálnymi inštitúciami a terénnymi sociálnymi službami v meste Michalovce a okresoch Michalovce, Sobrance a Trebišov pri distribúcii potravín v rámci Európskej únie – sťahovanie potravín z trhu (2010-12: múka, cestoviny; 2016-17: jablká),
- distribúcia potravín po ukončení minimálnej trvanlivosti podľa zákona o potravinách, ako partner Potravinovej banky Slovenska, z veľkých obchodných reťazcov pre sociálne odkázaných občanov v okresoch Michalovce, Sobrance, Trebišov a Košice mesto,
- organizovanie zbierky šatstva ako aj rôzne aktivity a letné tábory pre deti z detských domovov a sociálne odkázaných rodín,
- činnosť je orientovaná na cieľovú skupinu: sociálne a zdravotne odkázané osoby, prevažne seniori a sociálne odkázané mnohopočetné rodiny a deti z detských domovov a krízových centier,
- bezplatné terénne sociálne služby,

Filantropia taktiež poskytuje inštrukcie k projektom pre cirkevné obce.

3.2.3 Občianske združenie Teresa Benedicta

3.2.3.1 Charitný dom Profesora Hlaváča

Zariadenie opatrovateľskej služby, na Ulici Andreja Hrehovčíka 1, Michalovce ponúka:

- sociálne služby v zariadení opatrovateľskej služby od 01. 12. 2003,

V zariadení opatrovateľskej služby sa poskytuje sociálna služba na určitý čas plnoletej fyzickej osobe, ktorá je odkázaná na pomoc inej fyzickej osoby, ak jej nemožno poskytnúť opatrovateľskú službu. V zariadení sa poskytuje:

- pomoc pri odkázanosti na pomoc inej fyzickej osoby,
- sociálne poradenstvo,
- sociálna rehabilitácia,
- ubytovanie,
- stravovanie,
- upratovanie, pranie, žehlenie a údržba bielizne.

Utvárajú sa podmienky na úschov cenných vecí.

Zabezpečuje sa ošetrovateľská starostlivosť, ak neposkytuje zariadenie opatrovateľskej služby ošetrovateľskú starostlivosť.

Zariadenie ponúka 35 lôžok pre klientov sociálnej služby. Pre klientov je zabezpečené celodenné stravovanie; špecifikácia izieb je nasledovná:

- jednolôžková izba s vlastnou sprchou a wc, umývadlo, skriňa, stolom, stolička a nočný stolík;
- dvojlôžkové izby, umývadlo, so vstavanou skriňou, nočné stolíky, kreslá, servírovacie stolíky;
- trojlôžkové izby so vstavanou skriňou a umývadlom, nočné stolíky, kreslá, servírovacie stolíky.

PSS svoj čas môžu tráviť individuálne či skupinovo, podľa svojho stavu a uváženia.

V zariadení sa klientom ponúka možnosť záujmovej činnosti: pracovná terapia, arteterapia, biblioterapia.

3.2.3.2 Zariadenie pre seniorov, so sídlom na Nám. Jána Pavla II. č. 7, Michalovce

Charitný dom profesora Hlaváča, Námestie Jána Pavla II. č. 7 – zariadenie pre seniorov poskytuje soc. služby od 1. 7. 2007:

- Od 62 rokov - najstarší obyvateľ 95 rokov.
- Soc. služba je poskytovaná podľa zák. 448/2008 Z. z. v zmysle § 35.
- Kapacita zariadenia je 40 miest. Izby sú 1, 2, 3, a 4 lôžkové. Vybavenie každej izby: posteľ, skriňa, nočný stolík, stôl, stolička. Stravovanie zabezpečované vlastnou kuchyňou.
- Klienti počas dňa môžu tráviť voľný čas individuálne alebo skupinovo. Možnosti: kondičné cvičenia, záujmová činnosť, aktivizačné cvičenie s využitím prvkov ergoterapie, arteterapie, biblioterapie, muzikoterapie, balneoterapie, psychomotorickej, remiscenčnej a validačnej terapie.

Zariadenie je plne kapacitne obsadené. Priemerne počas roka zariadenie prijme 25 prijímateľov soc. služieb.

U rodinných príslušníkov je veľmi individuálne, či spolupracujú pri poskytovaní soc. služieb pre svojich blízkych. Niektorí príbuzní sú pri svojich blízkych denne a niektorí neprejavujú o svojich blízkych žiaden záujem.

3.2.3.3 Charitný dom Juraja Jendželovského

Charitný dom Juraja Jendželovského, so sídlom na Námestí Jána Pavla II. č. 5 v Michalovciach, ponúka klientom sociálnu službu podľa § 39 zákona o sociálnych službách:

špecializované zariadenie, ktoré je v prevádzke od 2. 11. 2014. V špecializovanom zariadení sa poskytuje sociálna služba fyzickej osobe, ktorá je odkázaná na pomoc inej fyzickej osoby, jej stupeň odkázanosti je najmenej V podľa prílohy č. 3 zákona o soc. službách a má zdravotné postihnutie, ktorým je najmä Parkinsonová choroba, Alzheimerová choroba, pervazívna vývinová porucha, skleróza mupltiplex, Schizofrénia, demencia rôzneho typu etiológie, hluchoslepota, AIDS alebo organický psychosyndróm ťažkého stupňa. Väčšina klientov má Alzheimerovu chorobu, takmer 80 %.

Kapacita tohto zariadenia je 21 izieb, z toho:

3 lôžkové - 2;

2 lôžkové – 15;

1 lôžkové – 4.

Pri každej izbe je bezbariérová kúpeľňa so sprchou a záchodom.

Štandardné vybavenie izby: lôžko, skriňa, stôl, stolička, nočný stolík.

Pre klientov sa poskytuje strava 5-krát denne: 2 hlavné jedlá + raňajky, desiata, olovrant.

Klienti počas dňa môžu tráviť svoj voľný čas pracovnou terapiou, záujmovou činnosťou, arteterapiou, muzikoterapiou, biblioterapiou. Počas roka sa prijímajú cca 6 klienti.

Špecializované zariadenie je spokojné so spoluprácou rodinných príslušníkov, návštevy sú pravidelné, skoro denne, rodinní príslušníci ochotne spolupracujú aj pri tvorbe individuálnych plánov. Fungujú ako veľká rodina.

3.2.4 Občianske združenie INTEGRA

INTEGRA, občianske združenie poskytuje od roku 1997 sociálne služby na Ul. Pri mlyne 1A v Michalovciach. V súčasnosti je vekové rozpätie klientov 23 – 65 rokov.

Cieľovou skupinou sociálnych služieb INTEGRY sú ľudia s problémami duševného zdravia vo veku od 18 do 65 rokov, ktorí sú odkázaní na pomoc inej fyzickej osoby. Ide najmä o tieto duševné choroby: schizofrénie, bipolárne poruchy (mánie-depresívne), schizoafektívne poruchy, chronifikované neurózy, depresie, ľahký stupeň duševnej zaostalosti.

Cieľom je poskytnutie pomoci a podpory ľuďom s problémami duševného zdravia. Poslaním Integry je prispievať k vytváraniu a rozvoju podmienok pre dôstojný a rovnocenný život ľudí s duševnou poruchou a duševným postihnutím v spoločnosti a prispievať k posilneniu duševného zdravia v spoločnosti využívajúc pri tom nástroj tetralógu: vzájomná komunikácia štyroch účastníkov: užívateľ – príbuzných – profesionálov – verejnosti.

3.2.4.1 Zariadenie podporovaného bývania

Zariadenie podporovaného bývania (ďalej len „ZpB“) (§ 34 Zákona č. 448/2008 Z. z. o sociálnych službách) - poskytuje celoročný pobyt ľuďom s duševnou poruchou, ktorí sú schopní viesť samostatný život s pomocou inej osoby. Bývanie podporuje autonómiu klienta, pomáha mu pri dosiahnutí a udržaní optimálnej sociálnej úrovne, nezávislosti a sebestačnosti. Podporované bývanie je zabezpečené na Ulici pri mlyne 1430/1A, kde bývajú 20 prijímatelia sociálnych služieb a bývanie na Ulici J. Hollého 56, kde sú ubytované tri prijímateľky sociálnych služieb. V zariadeniach podporovaného bývania je personál (sociálni pracovníci, ergoterapeuti) prítomní iba v pracovných dňoch počas pracovných hodín. Počas tejto doby pracovníci pomáhajú klientom pri sebaobslužných úkonoch, úkonoch starostlivosti o domácnosť a pri obnove základných sociálnych aktivít.

ZpB J. Hollého 56, Michalovce - ide o štvorizbový byt s kapacitou 3 miest. Byt sa nachádza v bytovom panelákovom dome na 1. poschodí. Každý prijímateľ sociálnych služieb má svoju izbu. Zariadenie izby pozostáva z: postele s úložným priestorom, nočného stolíka, nočnej lampy, šatníkovej skrine, komody, pracovného stola a stoličky, posteľného prádla vrátane paplónu a vankúša, osušky, uterákov, deky. Spoločnými priestormi v byte sú obývačka, kuchyňa, balkón, kúpeľňa a WC. Byt je vybavený nábytkom a spotrebičmi, vrátane televízora, rádia, telefónu, automatickej práčky, žehličky, vysávačom, chladničky, mikrovlnky a rýchlovarnej kanvice.

ZpB Pri mlyne 1430/1A - ide o trojpodlažný dom s kapacitou 20 miest. Prijímatelia sociálnych služieb sú ubytovaní v jednoposteľových a dvojposteľových izbách. Služba ubytovania zahŕňa samostatné lôžko s príslušenstvom v dvojposteľovej alebo jednoposteľovej izbe. Zariadenie izby pozostáva z: postele s úložným priestorom, nočného stolíka, nočnej lampy, šatníkovej skrine, komody, pracovného stola a stoličky, posteľného prádla vrátane paplónu a vankúša, osušky, uterákov, deky, umývadla s teplou a studenou vodou, zrkadla, odpadkového koša, vešiakov. Spoločné priestory pozostávajú z hygienických zariadení - toalety a sprchy delené podľa pohlavia, spoločnej kuchynky na každom poschodí pre bývajúcich podľa poschodí vrátane uzamykateľných skriniek na potraviny pre každého bývajúceho, spoločenských miestností na každom poschodí s TV so satelitom, DVD prehrávačom, rádiom a PC s pripojením na internet, pracovne s dvomi práčkami. V zariadení sa nachádza športová relaxačná miestnosť so športovým náradím a stolnotenisovým stolom, práčovňa so sušiacimi. Súčasťou areálu podporovaného bývania je parkovisko a areál na voľnočasové aktivity. K dispozícii je záhradný gril, drevený altánok, bicykel, basketbalový kôš, priestor na sušenie prádla.

Stravovanie v zariadeniach nie je poskytované. Poskytnutý je priestor na prípravu stravy.

Klienti počas dňa môžu tráviť voľný čas:

- pracovná terapia v krajčírskkej, umelecko-keramickej dielni,
 - voľnočasové aktivity: šport – boccia, rekondičné pobyty, poznávacie aktivity okolia, besedy s odborníkmi, edukačné programy pre prijímateľov a ich príbuzných, a i.
- Počas roka zariadenie priebežne prijíma (v rámci svojich kapacít) cca 5-7 klientov.

Rodinní príslušníci pri poskytovaní sociálnej služby pre ich blízkych občas spolupracujú, často však po umiestnení klienta do zariadenia nemajú rodinní príslušníci o príbuzného záujem.

3.2.4.2 Rehabilitačné stredisko

Rehabilitačné stredisko (podľa § 37 Zákona č. 448/2008 Z. z. o sociálnych službách) so sídlom na Ul. Školskej č. 8 v Michalovciach, je ambulantná denná starostlivosť poskytovaná občanom s ťažkým zdravotným postihnutím, trpiacim duševnou poruchou počas pracovných dní. V dôsledku duševnej choroby sa stáva, že človek stratí pracovné návyky a bez pevnej vôle a možností nie je schopný ich opätovne získať. Za týmto účelom INTEGRA občianske združenie poskytuje ľuďom s duševným postihnutím priestor, kde títo ľudia môžu rehabilitovať svoju dušu, ale aj nacvičovať si pracovné zručnosti.

Dôležitým cieľom ľudí, ktorí navštevujú rehabilitačné stredisko, je pripraviť sa na prácu tak, aby sa čo najviac boli schopní integrovať do riadneho pracovného procesu. K tomu patrí aj rozvoj a zlepšovanie základných životných zručností, akými je rozvoj jemnej motoriky, zlepšovanie pracovných schopností, cvičenie pozornosti, zvyšovanie sebavedomia a sebestačnosti.

3.2.5 Arcidiecézna charita Košice

Arcidiecézna charita Košice pôsobí na území mesta Michalovce od roku 1996 prostredníctvom Charitatívno-sociálneho centra so sídlom na Ulici okružnej 3657, v Michalovciach.

3.2.5.1 Sociálny šatník

Sociálna služba je poskytovaná bez obmedzenia veku. V rámci charitatívno-sociálneho centra je k dispozícii sociálny šatník. Do šatníka sú prijímané od rôznych darcov obnosené či nepotrebné šatstvo, obuv a menšie doplnky do domácnosti, ktoré sa následne vydávajú záujemcom – sociálne odkázaným občanom.

3.2.5.2 Špecializované sociálne poradenstvo

Sociálna služba je poskytovaná bez obmedzenia veku pre občanov bez domova, odchovancom detských domovov, nezamestnaným občanom, občanom v hmotnej núdzi, občanom rómskej komunity, ťažko zdravotne postihnutým, seniorom v nepriaznivej sociálnej situácii.

Kvalitným poskytovaním sociálneho poradenstva centrum vplýva na aktivizáciu a participáciu klientov pri riešení problémov, pomoc klientom v zorientovaní sa v problémoch, identifikáciu príčin problémov, podpora klienta k svojpomoci, skvalitnenie života, zlepšenie finančnej situácie rodiny, nácvik sociálnych zručností, zlepšenie vzťahov v rodine.

3.2.5.3 Denný stacionár sv. Kláry

Denný stacionár sv. Kláry (ďalej len „DS“) pôsobí na území mesta od 1.1.2016 pre seniorov a občanom odkázaným na túto sociálnu službu.

Denný stacionár je to zariadenie v ktorom je poskytovaná sociálna služba seniorom na určitý čas, počas dňa. Služby sa ponúkajú aj tým, ktorí potrebujú pomoc inej osoby. Služby DS sú určené odkázaným na celodennú starostlivosť pre obmedzenú pohyblivosť a vek. Seniorom, ktorí trpia miernou poruchou pamäti (nie je bezpečné, aby zostávali sami doma), ktorých zdravotný stav je stabilizovaný a nevyžaduje si sústavnú opateru, ktorí chcú svoj čas stráviť príjemne, aktívne a v spoločenstve.

V dennom stacionári sú ponúkané služby: pomoc pri rôznych úkonoch podľa potreby a zdravotného stavu, stravu (desiata, obed, olovrant), sociálne poradenstvo, sociálna rehabilitácia, pracovná a tvorivá činnosť, záujmové aktivity, kognitívny tréning a tréning pamäti zacielený na posilňovanie pamäti a vitality poskytovania sociálnej služby, duchovná služba.

Prínos denného stacionára je zlepšenia kvality života prostredníctvom poskytovania sociálnej služby, udržiavanie sociálneho kontaktu, aktivizácia k činnosti, podpora sebestačnosti a samostatnosti, domáce prostredie počas dňa.

Kapacita denného stacionára je 20 osôb. Služby v charitatívno-sociálnom centre sa poskytujú v pracovných dňoch, v čase od 7:30 – 16:00 hod.

3.2.6 Minerva n.o.

Minerva, nezisková organizácia od roku 2020 poskytuje sociálne služby na území mesta Michalovce. Jedná sa o sociálnu službu: zariadenie pre seniorov. Sociálne služby poskytuje na Ulici A. Hrehovčíka č. 1, Michalovce v areáli Psychiatrickej nemocnice Michalovce, n.o.. Rozsah klientov tvoria seniori. Minerva n.o. je neverejným poskytovateľom sociálnych služieb.

Cieľovou skupinou sociálnych služieb Minervy n.o., neziskovej organizácie sú seniori, ktorí sú odkázaní na pomoc inej fyzickej osoby, seniori, ktorí dovŕšili dôchodkový vek a ich stupeň odkázanosti je najmenej IV. Zariadenie, ktoré je zriadené pre seniorov poskytuje aj základné sociálne poradenstvo. Je to zariadenie celoročné pobytové s kapacitou 30 miest.

3.2.7 MOBILITES, nezisková organizácia, Michalovce

Prepravnú sociálnu službu Mesto Michalovce zabezpečuje pre občanov s trvalým pobytom na území mesta prostredníctvom neverejného poskytovateľa sociálnych služieb - neziskovej organizácie Mobilites (ďalej len n.o.). Táto organizácia je zapísaná na Úrade Košického samosprávneho kraja v registri poskytovateľov sociálnych služieb ako nezisková organizácia poskytujúca všeobecne prospešné služby. Sídli na území mesta na adrese Ul. staničná č. 2.

Prepravná služba je sociálna služba, ktorá sa poskytuje:

- a) fyzickej osobe s ŤZP, ktorá je odkázaná na individuálnu prepravu osobným motorovým vozidlom, ak sa mu neposkytuje kompenzácia zvýšených výdavkov súvisiacich so zabezpečením prevádzky osobného motorového vozidla;
- b) fyzickej osobe s nepriaznivým zdravotným stavom s obmedzenou schopnosťou pohybu po rovine alebo po schodoch a obmedzenou schopnosťou orientácie.

Odkázanosť na individuálnu prepravu osobným motorovým vozidlom sa preukazuje poskytovateľovi tejto sociálnej služby :

- a) posudkom vydaným príslušným úradom práce, sociálnych vecí a rodiny na účely kompenzácie sociálnych dôsledkov ťažkého zdravotného postihnutia podľa osobitného predpisu,
- b) v prípade nepriaznivého stavu fyzickej osoby je prepravná služba poskytovaná na základe potvrdenia poskytovateľa zdravotnej starostlivosti.

Podmienky poskytovania prepravnej služby, výšku a spôsob úhrady za prepravnú službu upravuje zmluva o poskytovaní tejto sociálnej služby, ktorú Mesto každoročne uzatvára s poskytovateľom tejto služby na území mesta.

Prepravná služba sa poskytuje na dobu počas splnenia podmienok trvania nároku na tento druh sociálnej služby.

3.2.8 Okresná rada Slovenského zväzu zdravotne postihnutých

Organizácia so sídlom na Nám. Osloboditeľov č. 77 funguje od roku 1995, priemerný vek členov je 51 rokov.

Poskytované sú:

- poradenské sociálne služby – základné poradenstvo,
- stretávanie sa za účelom získania nových vedomostí, potrebných informáciách o právach a zabezpečení zdravotne postihnutých,
- služba je poskytovaná ambulantnou formou,
- uskutočňujú sa prednášky k zmenám zákonov v sociálnej oblasti, hlavne v oblasti nárokov pri kompenzácií dôsledkov zdravotného postihnutia pre osoby so ZŤP.

Subjekt usporadúva kultúrne akcie, športové podujatia a tématico – poznávacie zájazdy. Členovia sa radi stretávajú pri príprave a realizácii akcií rôzneho druhu. Členmi sú celé rodiny, od starých rodičov až po mladých, po vnukov.

3.2.9 Slovenský zväz telesne postihnutých, okresné centrum

Občianske združenie vzniklo roku 1991. Hlavnou náplňou je sociálne poradenstvo a sociálna integrácia ťažko zdravotne postihnutým (ďalej len „ŤZP“). Priestory kancelárie sú umiestnené na Nám. Osloboditeľov č. 77. Slúžia k stretávaniu sa členov podľa vlastnej potreby, záujmovej a klubovej činnosti. Vekový priemer je 64 rokov. Občianske združenie funguje aj napriek finančným starostiam, ale spokojnosť klientov je prvoradá a slúži ŤZP ľuďom dobrou odozvou.

Otváracie hodiny kancelárie sú denne od 10:00 do cca 14:00 hodiny.

3.2.10 Slovenská únia sluchovo postihnutých

Organizácia pôsobí v meste Michalovce od roku 2001 ako priamy pokračovateľ Zväzu sluchovo postihnutých. V súčasnosti ponúka svoje služby na adrese Ul. okružná 3657. Od roku 2019 poskytuje registrovanú sociálnu službu Komunitné centrum, v rámci ktorej poskytuje všetky obligatórne činnosti. Poskytuje základné a špecializované sociálne poradenstvo, pomoc pri ochrane práv a právom chránených záujmov, záujmovú a vzdelávaciu činnosť, predškolskú a školskú prípravu, preventívne aktivity, sociálnu a komunitnú rehabilitáciu, ochranu zdravia a hygieny a iné aktivity pre všetky znevýhodnené skupiny, predovšetkým pre zdravotne postihnutých a marginalizované rómske komunity .

Pracuje na podporných projektoch, ktoré zlepšia prácu a rozšíria činnosť na podporu starostlivosti o klientov. Na pracovisku v Michalovciach to je od roku 2016 dobrovoľnícka služba podľa §52a, v rámci ktorej vykonávajú opatrovateľskú službu v domácnosti pre starších a zdravotne postihnutých.

Únia pravidelne organizuje Abilympiádu sluchovo postihnutých a tradične Festival „na Zemplíne tak...“ Subjekt poukazuje na výraznú diskrimináciu v oblasti prístupu k informáciám, kde stále pri vysielaní správ a tlačových konferencií nie je zabezpečený online-prepis. Úsilie sa premietlo do seminára, ktorý sa uskutočnil v Bratislave 23.9.2021 s účasťou zástupcov všetkých zainteresovaných inštitúcií a premietlo sa to v novom mediálnom zákone.

Klub sluchovo postihnutých vedie folklórnu skupinu Mihaľovčan, tanečnú skupinu Zumbačky, tvorivé dielne. Aktivity sú pravidelné a pripájajú k nim aj záujmové, športové a kultúrne aktivity a podujatia.

Terénna práca je tiež súčasťou práce, kde zabezpečujú potravinovú pomoc, šatstvo a hygienu. V máji 2021 sa členovia zapojili do NP COVID MRK, ktorý bol určený na osvetu a monitoring priamo v teréne. Zaregistrovali výdajňu potravín, ktorú sa snažia uviesť

do života. Podarilo sa im získať finančné prostriedky z Nadácie SPP na stavbu altánku, ktorý stojí pred Komunitným centrom.

Organizácia je veľmi aktívna a zapája sa výrazne aj do aktivít mesta Michalovce, s ktorým majú veľmi dobrú spoluprácu. Spolupracujú so samosprávou, inštitúciami, organizáciami, ÚPSVR, Ministerstvom kultúry SR, MPSVR SR, rôznymi nadáciami atď.

Cieľom organizácie je rozšíriť svoju činnosť, zväčšiť personálne, priestorové a materiálne kapacity a predovšetkým rozšíriť počet poskytovaných sociálnych služieb. Vytvoriť tak centrum sociálnych služieb pre ich lepšiu dostupnosť a potrebnosť pre občanov mesta Michalovce.

3.2.11 Prameň Zemplína

Občianske združenie poskytuje služby na Ul. J. Hollého č. 95 v Michalovciach od roku 2012. Vekový priemer členskej základne je 34 rokov.

Cieľom ponúkanej služby pre klienta je:

- poradenské sociálne služby – základné poradenstvo, právna poradňa,
- administratívne služby a poradenstvo ľuďom v sociálnej a hmotnej núdzi / vybavovanie písomnosti pre osoby bez domova/,
- počas dňa voľný čas klienti trávia pri pracovnej terapii, záujmovej činnosti.

Občianske združenie sa sústreďuje na poradenstvo a pomoc ľuďom v sociálnej a hmotnej núdzi, v oblasti práce, sociálnych vecí a zdravotníctva. Prevažne pomáhajú s administratívou.

Rodinní príslušníci spolupracujú pri poskytovaní sociálnej služby pre ich blízkych

3.2.12 Pomoc rodine

V rámci poskytovania špecifických služieb ženám zažívajúcim násilie občianske združenie pomáha zabezpečiť dostupnosť týchto bezplatných služieb. Pomoc vychádza z potrieb žien, práca spočíva na základe určitých princípov a východísk. Postup práce vychádza z Medzinárodných štandardov Rady Európy pre podporné služby. Už viac ako 21 rokov je to pomoc v rodinách tým najzraniteľnejším.

V rámci odborných činností je ponúkaná pomoc v oblasti špecializovaného sociálneho poradenstva, právneho poradenstva a právnych konzultácií, zastupovania v občianskych a trestných sporoch, psychologického poradenstva, krízovej intervencie, sprostredkovania utajeného bývania. Do budúca je v pláne tieto odborné činnosti udržať.

Pomoc a podpora je nevyhnutná pri riešení situácie násilia. Naďalej je v pláne

aj koordinovať a udržiavať pracovnú skupinu na prevenciu a elimináciu násilia so všetkými relevantnými inštitúciami, ktorá má zabezpečiť rýchlu a účinnú pomoc ženám zažívajúcim násilie. V dôsledku pandémie v súvislosti s COV10-19 poskytujú službu nie len ambulantnou formou, ale aj dištančnou prostredníctvom krízovej telefonickej linky a mailovej komunikácie.

Občianske združenie plánuje rozšíriť služby o ambulantné poradenstvo v meste Sobrance a tým zabezpečiť dostupnejšiu pomoc a podporu ženám z okolia daného okresu. Z hľadiska kontroly zo strany násilného partnera bolo náročné pre tieto ženy dostať sa do mesta Michalovce, a vyhľadať pomoc. Akreditáciou podľa zákona o sociálnych službách č. 448/2008, a tiež akreditáciou pre obeť trestných činov podľa zákona 274/2017 sa stali Intervenčným centrom, úlohou ktorého je poskytnúť odbornú pomoc obetiam trestného činu týrania blízkej a zverenej osoby a obetiam trestného činu domáceho násilia. Týmto obetiam zabezpečujú odbornú pomoc na základe úradného záznamu o vykázaní násilnej osoby z obdobia, ktorý občianskemu združeniu doručí príslušné obvodné oddelenie PZ.

Úlohou v stanovenom čase je informovať ohrozenú osobu o dostupnosti špecifických služieb a o konkrétnej pomoci. V spoločnosti pretrvávajú rôzne mýty a predstavy o násilí páchanom na ženách a tieto mnohokrát prenášajú zodpovednosť za násilie na ženu. Služby vyššie uvedené plánujú v najbližších rokoch udržať a zároveň posilniť prevenciu aj v rámci preventívno-osvetových aktivít a kampaní na zvyšovanie povedomia o problematike násilia. Aj naďalej budú zabezpečovať informovanosť širokej verejnosti o dostupnosti týchto služieb a budú presadzovať nulovú toleranciu násilia na ženách.

3.2.13 Únia nevidiacich a slabozrakých Slovenska

Únia nevidiacich a slabozrakých Slovenska, občianske združenie pokračuje v meste naďalej v činnosti, aj po zániku Základnej organizácie. Krajské stredisko v Košiciach je jedným z ôsmich krajských stredísk Únie nevidiacich a slabozrakých Slovenska sídliačich v každom krajskom meste. Vykonávajú odborné činnosti v sociálnej oblasti – poskytujú základné a špecializované sociálne poradenstvo, sociálnu rehabilitáciu, sprievodcovskú a predčitateľskú službu, preventívne merania zrakových parametrov deťom v predškolskom veku, prezentačnú a osvetovú činnosť. V meste Michalovce pôsobí na adrese Nám. Osloboditeľov č. 77.

V našom meste-okrese pôsobí pracovník - sociálna pracovníčka- inštruktorka sociálnej rehabilitácie. Zároveň pôsobí aj v okresoch Sobrance a Veľké Kapušany.

Poskytuje špecializované poradenstvo a sociálnu rehabilitáciu v sociálnych službách pre zrakovu postihnutých spoluobčanov nášho mesta aj okresu. Odborné poradenstvo sa realizuje v priestoroch na Nám. osloboditeľov č. 77, Michalovce v pondelok a v piatok od 7:30 do 15:30 a vo štvrtok v teréne u klienta doma v rovnakom čase. V utorok poskytuje poradenstvo vo Veľkých Kapušanoch.

3.3 Kvantifikácia potrieb sociálnych služieb v meste Michalovce

V súčasnosti neexistuje na Slovensku žiadna metodika pre určenie a identifikáciu potrebných kapacít pre rozvoj sociálnych služieb na plánovanom území. Väčšina obcí a miest ešte stále používa „Metodiku socio-demografickej analýzy vybavenosti územných celkov službami sociálnej starostlivosti“ /Obce, města, regiony a sociální služby, Praha, 1977/, ktorú napísala skupina autorov združená v Socioklube, Praha. Zo získaných štatistických a demografických údajov možno vypočítať na základe tejto metodiky počet občanov samosprávy, odkázaných na niektorú z foriem sociálnych služieb a následne vypočítať potrebu kapacít. Je potrebné uviesť, že takto získané údaje sú iba orientačné, ale pre potreby určenia približnej kapacity sociálnych služieb na území mesta ich použijeme.

V meste Michalovce počet obyvateľov klesá, ale počet obyvateľov starších ako 65 rokov sa zvyšuje. V roku 2016 bol počet obyvateľov starších ako 65 rokov 5 227 a v roku 2021 sme zaznamenali v tejto vekovej kategórii až 6 995 obyvateľov.

Podľa metodiky vypracovanej SOCIOKLUBOM pri určovaní potrieb sociálnych služieb vo väzbe na mieru závislosti a veku osôb, by sa malo pri posudzovaní vybavenosti sociálnymi službami uvažovať s nasledovnou potrebou sociálnych služieb:

- 4 – 5 % obyvateľov nad 65 rokov bude potrebovať služby v zariadeniach, z toho: 70% v zariadení pre seniorov (špecializovanom zariadení) a 30% v zariadení opatrovateľskej služby,
- 6 – 7% bude potrebovať opatrovateľskú službu

V meste Michalovce pri počte 6 995 obyvateľov v cieľovej skupine občanov nad 65 rokov je potom potreba vybavenosti sociálnymi službami nasledovná:

v zariadení pre seniorov	220 osôb
v zariadení opatrovateľskej služby	94 osôb
formou opatrovateľskej služby	454 osôb

Orientačné údaje pre ľudí bez prístrešia predpokladajú na 10 000 obyvateľov 10 miest. Pri počte 36 161 obyvateľov mesta Michalovce by to malo byť 36 osôb.

Orientačná potreba v porovnaní s kapacitami je nasledovná:

	Predpokladaná lôžková potreba	Existujúca lôžková ponuka	Rozdiel
Zariadenie pre seniorov	220	253	+ 33
Zariadenie opatrovateľskej služby	94	60	-34
Opatrovateľská služba	454	109	-345
Zariadenia pre bezdomovcov	36	14	-22

Tabuľka poukazuje na skutočnosť, že relatívne vyrovnaná je ponuka a potreba lôžok v pobytových sociálnych službách (zariadenie pre seniorov - ZpS a zariadenie opatrovateľskej služby - ZOS). Na základe reálneho poznania skladby klientov v existujúcich pobytových sociálnych službách môžeme konštatovať, že sociálne služby ZpS a ZOS absorbujú väčší počet klientov, pre ktorých by bolo vhodnejšie umiestnenie do špecializovaného zariadenia. Je to z dôvodu, že kapacita špecializovaného zariadenia na území mesta je v súčasnosti nepostačujúca. Ďalším dôvodom, prečo sú klienti s týmito ťažkými diagnózami umiestnení v ZpS a v ZOS je výška úhrady klienta, ktorá je v špecializovaných zariadeniach podstatne vyššia a náš región je známy nižšími dôchodkami.

Z tabuľky sa dá vyčítať, že najväčšia potreba zvýšiť kapacitu sociálnych služieb sa sústreďuje na domácu opatrovateľskú službu. Táto forma sociálnej služby najviac rešpektuje súkromie, nevytrháva občanov z ich prirodzeného domáceho prostredia a umožňuje im väčšiu spoluprácu s rodinou a komunitou, čím výrazne prispieva ku kvalitnému prežitiu života seniora. Aj z tohto dôvodu je domáca opatrovateľská služba prioritnou terénnou službou v meste Michalovce. Toto tvrdenie sa zakladá na skutočnosti, že v posledných 10 rokoch v meste Michalovce bola domáca opatrovateľská služba poskytnutá každému záujemcovi, ktorý o ňu požiadal. Skutočnosť v praxi je teda rozdielna s ukazovateľmi uvedenými v tabuľke. Toto zistenie je len dôkazom už v úvode uvedenej informácie, že použitá metodika je len orientačná a kvantifikátory ňou zistené sú len približné. Ďalším výrazným faktorom, ktorý deformuje vypovedaciu hodnotu tabuľky je skutočnosť, že zo strany štátu sa v podstatnej miere zvýšila hodnota opatrovateľského príspevku pre rodinného príslušníka, ktorý vykonáva opatrovacie úkony v rámci rodiny. Z toho dôvodu mnoho rodín využíva možnosti tohto štátneho príspevku na opatrovanie príbuzného a nevyužíva sociálnu službu domácej opatrovateľskej služby. Je to pre nich ekonomicky výhodnejšie.

Tabuľka poukazuje taktiež na skutočnosť, že v meste Michalovce chýba cca 22 miest pre umiestnenie ľudí žijúcich bez prístrešia. V súčasnosti je kapacita Útulku 14 miest, čo je najmä v zimnom období nepostačujúce. Mesto rieši tento stav v zimných mesiacoch tzv. nízkoprahovým bývaním, a to vo vykurovanom vojenskom stane.

Na základe vykonanej analýzy je možné urobiť záver, že mesto Michalovce naďalej musí počítať s rozširovaním sociálnych služieb, keďže demografický vývoj aj v meste Michalovce predpovedá dynamický nárast občanov v poproduktívnom veku a škála sociálnych služieb, ktorá postačuje dnes, nebude postačovať v rokoch budúcich. Otvára sa tak veľmi široký priestor v sociálnej oblasti aj pre neverejných poskytovateľov sociálnych služieb a tretí sektor.

4 Dotazníkový prieskum

4.1 Dotazníkový prieskum vykonaný u poskytovateľov

Cieľom dotazníka bolo zistiť aktuálny stav v oblasti poskytovania sociálnych služieb a sociálnej pomoci na území mesta Michalovce. Tieto informácie boli využité v Komunitnom pláne sociálnych služieb mesta Michalovce na obdobie rokov 2023 - 2026. Dotazník obsahuje 16 otázok.

Do prieskumu boli zapojení poskytovatelia sociálnych služieb a sociálnej pomoci v meste Michalovce.

Dotazník sociálnych služieb vyplnilo 16 sociálnych zariadení (8 zariadení sociálnych služieb, ktoré zastrešuje Mesto Michalovce a 8 organizácií, ktoré poskytujú sociálne služby na území mesta Michalovce):

A. Zariadenia sociálnych služieb:

A1 MICHALOVSKÝ DOMOV SENIOROV:

- a) Zariadenie pre seniorov
 - b) Zariadenie opatrovateľskej služby
- INÉ SOCIÁLNE SLUŽBY POSKYTOVANÉ MDS:
- a) spoločné stravovanie seniorov
 - b) pedikúra
 - c) pranie a žehlenie prádla
 - d) rehabilitačné služby

A2 SOCIÁLNE SLUŽBY POSKYTOVANÉ MESTOM MICHALOVCE :

- Opatrovateľská služba
- Základné sociálne poradenstvo
- Špecializované poradenstvo
- Komunitné centrum
- Zariadenie starostlivosti o deti do 3 rokov veku dieťaťa (detské jasle)
- Denné centrum

INÉ SOCIÁLNE SLUŽBY POSKYTOVANÉ MESTOM MICHALOVCE:

- Spoločné stravovanie seniorov:
- a) IV. Základná škola
 - b) V. Základná škola (ďalej len „ZŠ“)
 - c) VII. Základná škola
- Krízové stredisko osobnej hygieny

A3 SLUŽBY MESTA MICHALOVCE S.R.O (SMM)

- Spoločné stravovanie seniorov

B Zariadenia, ktoré poskytujú sociálne služby na území mesta Michalovce:

• **OBČIANSKE ZDRUŽENIE TERESA BENEDICTA**

- a) Charitný dom Profesora Hlaváča, Nám. J.Pavla II, MI (zariadenie pre seniorov)
- b) Charitný dom Profesora Hlaváča, Hrehovčíková 1 MI – Zariadenie opatrovateľskej služby
- c) Charitný dom Juraja Jendžeľovského, Nám. J.Pavla II, MI (špecializované zariadenie)

• **ANIMA – Domov sociálnych služieb**

- Útulok v Michalovciach
- SLUŽBA VČASNEJ INTERVENCIE sprevádzanie a pomoc rodinám s dieťaťom so zdravotným postihnutím do 7 rokov terénou formou
- odľahčovacia služba fyzickej osobe, ktorá opatruje a nemôže opatrovať počas obdobia, v ktorom opatrovanie vykonáva
- sociálne poradenstvo

• **CENTRUM PRE DETI A RODINY MICHALOVCE**

• **INTEGRA, o.z.** – Združenie pre duševné zdravie

- Zariadenie podporovaného bývania
- Rehabilitačné stredisko

• **MINERVA n.o.**

Zariadenie pre seniorov Minerva n. o. sa nachádza v Areáli psychiatrickej nemocnice Stráňany, na ulici A. Hrehovčíka 1 v Michalovciach.

• **MOBILITES n.o.** Staničná 1724/2, Michalovce

Sociálna prepravná služba sa poskytuje osobe odkázanej na individuálnu prepravu osobným motorovým vozidlom a sa preukazuje poskytovateľovi tejto sociálnej služby.

• **POMOC RODINE OZ**, Námestie osloboditeľov 986, Michalovce

Predchádzanie domácemu násiliu a pomoc obetiam domáceho násilia (špecializované poradenstvo).

• **Prameň Zemplína** - osoby s postihnutím, seniori a nezamestnaní

-Základne sociálne poradenstvo

• **Slovenský červený kríž**, územný spolok, Nám. osloboditeľov 82, Michalovce.

Opatrovateľská služba
Útulok

• **Slovenská únia sluchovo postihnutých n.o.**

Komunitné centrum

• **Slovenský zväz telesne postihnutých**

-Základne sociálne poradenstvo

- **OR Slovenský zväz zdravotne postihnutých Michalovce** - osoby s postihnutím a seniori
-Základne sociálne poradenstvo
- **ARCIDIECÉZNA CHARITA Košice**
Bočná 2, Košice

Charitatívno – sociálne centrum
 - Denný stacionár sv. Kláry
 - Špecializované sociálne poradenstvo
 - Sociálny šatník
- **FILANTROPIA Michalovsko-Košickej eparchie**

4.1.1 Záverečná analýza výsledkov prieskumu

- Žiaden zo subjektov, ktoré sa zapojili do prieskumu neponúka služby nízkoprahových sociálnych služieb v zariadeniach, ako sú: nízkoprahové denné centrum, integračné centrum, nocľaháreň, domov na polceste a iné.
- Zariadenia v minimálnej miere poskytujú zdravotné služby. Problém tkvie v tom, že zdravotné úkony sú preplácané zo strany zdravotných poisťovní len v obmedzenej miere.
- Potvrzuje sa tradične silná pozícia sociálnych služieb v meste zameraných na seniorov a na osoby so zdravotným postihnutím. Naopak pretrváva malý záujem subjektov pôsobiacich v sociálnej oblasti mesta o cieľové skupiny: týrané osoby, obeť násillia, marginalizovaná rómska komunita. Súvisí to zrejme aj s hlboko zakorenenými predsudkami ľudí a tabuizovanými témami.
- V prieskume sa potvrdilo, že sociálne služby sú dlhodobo finančne poddimenzované. Zo širokého portfólia finančných zdrojov stále najvýznamnejšiu rolu zohráva platba za služby od klienta a platby zo strany štátu. Ukázalo sa, že bez finančných príspevkov zo štátu, z VÚC, z obcí a miest by mnohé sociálne služby neexistovali.
- Odborníci pracujúci v sociálnej oblasti mesta si myslia, že mesto by sa malo prednostne zamerať na pomoc: osobám s postihnutím, osamelým rodičom, ľuďom bez prístrešia a seniorom. Na chvoste „rebríčka záujmu“ sa umiestnili obeť obchodovania z ľuďmi a príslušníci marginalizovanej rómskej komunity.
- Výsledky prieskumu poukázali na skutočnosť, že proces implementácie podmienok kvality má vypracovaný v plnej miere 40 % zariadení .

4.2 Dotazníkový prieskum vykonaný verejnosťou – prostredníctvom občanov mesta

Prieskumná téma:

Mesto Michalovce sa snaží o tvorbu sociálnej politiky, ktorá bude vychádzať predovšetkým z potrieb a požiadaviek obyvateľov.

Za účelom získania informácií o predpokladaných potrebách služieb v sociálnej oblasti mesta a s cieľom získať od občanov mesta Michalovce názory a očakávania súvisiace s rozvojom sociálnych služieb v meste, vypracovali kompetentní zamestnanci mesta Dotazník o službách v sociálnej oblasti mesta Michalovce.

Výsledky prieskumu napomôžu stanoviť priority v poskytovaní služieb v sociálnej oblasti mesta a zároveň informácie z neho získané sú podkladom pre formovanie a tvorbu nového komunitného plánovania v našom meste.

Prieskumný problém:

Predmet prieskumu bol zameraný na sociálne služby a iné služby, ktoré sú poskytované v sociálnej oblasti mesta.

Otázky smerovali k zisteniu ako občania vnímajú pomoc mesta v sociálnej oblasti, aká je informovanosť o poskytovaných sociálnych službách a iných službách, aké sociálne služby a iné služby mesta obyvatelia využívajú, spokojnosť s týmito službami, aké služby v meste chýbajú, aká je propagácia poskytovaných služieb.

Metodológia prieskumu:

Prieskum bol realizovaný formou neštandardizovaného štruktúrovaného dotazníka, v ktorom bola uvedená inštrukcia s poučením ako postupovať pri jeho vyplňovaní.

Dotazník bol zložený z 16 otázok, prvé 4 otázky boli zamerané na zistenie sociologických a demografických údajov, 2 otázky zamerané na aktuálnu sociálnu situáciu obyvateľov a prijímateľov sociálnych služieb, 3 otázky sa týkali zisťovania stavu poskytovaných sociálnych a iných služieb, 3 otázky boli zamerané na zisťovanie požiadaviek obyvateľov a prijímateľov, 2 otázky zamerané na informovanosť o ponúkaných sociálnych službách mestom, 1 otázka bola zameraná na zistenie ako občania vnímajú rozvoj sociálnych služieb v Michalovciach a v poslednej bol daný priestor pre respondentov na ich podnety, postrehy prípadne námety na spoluprácu v oblasti poskytovania sociálnych a iných služieb v meste.

Dotazník bol zverejnený v dvojtýždenníku Michalovčan, na webovej stránke mesta, kde ho mohli občania vyplňať elektronicky a v tlačenej forme bol formou roznášky distribuovaný k občanom v počte 5 800 kusov. Z týchto dotazníkov, ktoré boli roznesené

tlačovou formou sa vrátilo vyplnených 630 kusov. Prostredníctvom internetu – cez webovu stránku mesta – bolo vyplnených 100 kusov. Iba 3 ks dotazníkov sa vrátili, ktoré boli distribuované novinami Michalovčan.

4.2.1 Podnety, postrehy, námety

Poslednou otázkou dotazníka, ktorá bola adresovaná občanom mesta, bola snaha zistiť podnety, postrehy, prípadné námety na spoluprácu v sociálnej oblasti mesta. Niekoľko návrhov z odpovedí respondentov:

- Viac mestských bytov pre občanov, ktorí nemajú toľko financií na podnájom u súkromnej osoby, ktorá prenajíma byt.
- Viac mediálne zviditeľniť zariadenia soc. služieb, ktoré poskytujú soc. služby v meste. Niektorí obyvatelia mesta ani nevedia, kde sa nachádzajú.
- Možno by bolo vhodné viac informovať o možnostiach využívať soc. služby.
- Viac sociálnych bytov pre mladé rodiny ale aj seniorov.
- Chýba tu nocľaháreň pre bezdomovcov ako majú iné mestá.
- Starí občania sa podieľali na rozvoji štátu, mesta, zaslúžia si pozornosť pomoc, opateru a integráciu, ktorá by im spríjemnila a oživila jeseň života. Samota a financie sú pre nich ubíjajúce. Zaslúžia si ochotu a podporu mesta, za čo ďakujem.
- Navrhujem aby bola zvážená potreba zvýšenia počtu poskytovateľov stravovania pre určené skupiny ľudí. Konkrétne I.ZŠ by mohla zabezpečiť stravovanie na území v okolí Hrádku a na Tehelnom poli, nakoľko najbližší poskytovateľ stravy – MMB je na ul. Obrancov mieru čo je z Tehelného poľa dosť ďaleko.
- Sociálne služby sú veľmi dôležité – súvisí to aj s rastúcim počtom obyvateľov v poproduktívnom veku. Netreba však zabúdať aj na rodiny a deti. Mám pocit, že sociálna oblasť sa orientuje z prevažnej časti len na seniorov.
- Požičovňa pomôcok pre imobilných, ležiacich a ŤZP, pretože sú finančne náročné na kúpu.
- Prepožičiavanie zdravotníckych pomôcok pre imobilných a dôchodcov napr. polohovateľné postele, zdvíhaky, držiaky. Tieto pomôcky si dôchodcovia nemôžu dovoliť.
- Nedostatok bývania, nedostatok ponúk práce.
- Slabá propagácia, väčší počet pracovníkov.
- Určite venovať pozornosť aj bezdomovcom, rozvoju rôznych spolkov aj pre aktívnych ľudí v produktívnom veku. Podpora jednorodičovských domácností.
- Poskytovanie stravovania pre deti s ŤZP a dôchodcov. Viac zariadení, ktoré by poskytovali stravovanie a zlepšiť kvalitu stravovania.
- Čo najskôr postaviť a upraviť priestor pred Múzeom, aby mali kde vyjsť na prechádzky ako mladí tak aj starí ľudia. Do prírody oddýchnuť, zrelaxovať, ... aj to pomôže.
- Športoviská pre deti, ihriská pre deti.
- Výsadba zelene a skrášľovanie okolia, zelené parky na oddych a relax.
- Viac sa venovať dôchodcom a deťom ihriská.
- Pomoc slobodným matkám, sprevádzanie detí do školy.
- Služby na podporu rodín s deťmi.
- Lepšia propagácia služieb.
- Viac starostlivosti o mesto, zeleň nie len v meste, ale aj priľahlých uličkách – stromy.
- Naďalej pokračovať v bezbariérovosti objektov.

- V lete chýbajú osviežovacie sety – vodná hmla (hmlové brány).
- Predčítateľská služba.
- Úprava chodníkov a ciest, viac zelene.
- Poskytnúť náramky prvej pomoci pre imobilných ľudí, ktorí žijú sami.
- Lekárske prednášky a semináre – polícia, červený kríž, lekári, úrady.
- Niečo aj pre nešportujúcu mládež, napríklad lezecká stena.
- Viac starostlivosti mesta o medziblokové priestory.
- Zavlažovacie brány v letných horúčavách.
- Bezbariérové prístupy, viac workoutových ihrísk, prvky na outdoorové cvičenie.
- Pomoc osamelo žijúcim ľuďom- urobiť nákup, ísť na prechádzku.
- Možnosť pre študentov v soc. oblasti.
- Venovať sa mládeži, socializovať ju.
- Viac informovanosti o sociálnych službách.
- Ihriská pre rôzne vekové kategórie.
- Lezecká stena pre rôzne vekové kategórie.
- Konečne upraviť Hrádok, viac zelene.
- Menšia byrokracia na úradoch a viac workoutových ihrísk na sídliskách.
- Zriadenie sociálneho taxi v meste, problém so sanitkou- nenaloží imobilného do sanitky.
- Viac domovov dôchodcov – rozšíriť ich, konkrétne sa venovať tým čo potrebujú pomoc.
- V Močaranoch ihrisko a cvičiace prvky pre deti.
- Pre deti a mládež v okrajových častiach mesta viac športovísk a cvičiacich prvkov.
- Pre seniorov TP – pomoc v domácnosti, pri chorobe, lieky, nákup.
- ÚPSVaR – informovanie občanov čo konkrétne môžu využiť a na čo majú nárok.
- V súčasnosti zachovať aspoň to, čo momentálne funguje a neklesnúť na kvalite služieb.
- Cyklistické chodníky a parky pre deti a dôchodcov.
- Chýba viac poskytovateľov a tým pádom aj konkurencia a lepšia kvalita služieb.
- Pohodlnejší prístup k verejnemu stravovaniu.
- Zničené, alebo žiadne autobusové zástavky.
- Viac aktivít organizovaných pre mládež a seniorov aj športových, viac využitia voľných ihrísk, v prípade záujmu zriadiť donáškovú službu aj v okrajových častiach mesta.
- Pomoc rodinám s viacerými deťmi aj tým čo pracujú, využiť centrum mesta.
- Sprievodcovská služba.
- Špeciálne zariadenia – pracovná terapia pre ŤZP, záujmová činnosť, pracovná činnosť pre ŤZP.
- Aktivity, športovo – rekreačné ciele pre mládež a seniorov.
- V zime zvýšiť udržiavanie chodníkov od námrazy, oprava chodníkov.
- Služba na podporu pre osamelé matky.
- Usporiadanie „Dňa sociálnych služieb mesta“ – propagácia.
- Venovať sa ľuďom bez domova a ľuďom so zdravotným postihnutím.
- Rozvoz jedla pre imobilných seniorov.
- Viac príležitostí trávenia voľného času pre ľudí so zdravotným postihnutím.
- Verejné športoviská, miestnosť na obnosené šaty- zberne.
- Nízkoprahové zariadenie pre chudobných.
- Riešiť situáciu na ulici Gerbovej.
- Skrášliť centum mesta. Zamerať pozornosť na Elán, Šíravan, opraviť parkovisko za Poliklinikou.
- Dať do poriadku most stráňany.

- Dlhá čakacia doba na umiestnenie rodinného príslušníka v domove sociálnych služieb.
- Neprimeraná komunikácia pracovníkov soc. služieb a úradu s klientmi.
- Centrá pre telesne postihnutú mládež.
- Riešiť problém neprispôsobivých občanov, ktorí svojím správaním – návykmi znepríjemňujú pobyt v meste (žobranie).

4.2.2 Záverečná interpretácia výsledkov prieskumu

- najväčší záujem o zapojenie sa do predmetného prieskumu mali skupiny občanov vo vekovom rozhraní vo veku nad 71 rokov a občania 51 až 60 rokov,
- vysoké percento občanov deklaruje, že v prípade potreby získania informácií o službách v sociálnej oblasti mesta, by sa obrátilo na kompetentné úrady: MsÚ, ÚPSVaR, Okresný úrad, Sociálna poisťovňa;
- najpálčivejším problémom, s ktorým sa respondenti prieskumu boria je problém s bývaním
- najviac občanov uvádza, že zo sociálnych služieb v najväčšej miere využívajú sociálnu pobytovú službu v zariadení – 23 %
- najviac občanov uvádza, že z iných služieb v sociálnej oblasti mesta v najväčšej miere využívajú stravovanie dôchodcov 22 %
- až 50,58 % zúčastnených sú s úrovňou poskytovaných služieb spokojní a iba 1,40 % občanov je nespokojných
- až 46,81 % respondentov preferuje terénnu formu soc. služby t. j. v prirodzenom, domácom prostredí klienta
- občanom v meste Michalovce najviac chýba zo sociálnych služieb špecializované zariadenie – 22,13%
- respondenti vyprofilovali nasledovné skupiny občanov, ktorým je potrebné urgentne nasmerovať pomoc: dôchodcovia, rodiny s deťmi so zdravotným postihnutím, osoby so zdravotným postihnutím, rodiny s malými deťmi, deti a mládež, občanom v prechodnej sociálnej kríze, na osoby ohrozené závislosťou, neprispôsobivých občanov (bezdomovci), na nezamestnaných, etnické menšiny.

5 SWOT analýza sociálnych služieb

SWOT analýza je základná analytická metodika, ktorá slúži na vyhodnotenie súčasného stavu z rôznych hľadísk, a to z hľadiska silných a slabých stránok, príležitostí a ohrození.

Ide o kombináciu externej analýzy a internej analýzy.

Vonkajšia (externá) analýza zameriava sa hlavne na vonkajšie prostredie – príležitosti a ohrozenia.

Vnútoraná (interná) analýza predstavuje rozbor vnútorných faktorov organizácie – silné a slabé stránky.

SILNÉ STRÁNKY

- dlhodobo realizovaný proces komunitného plánovania
- poskytovanie pomerne širokej škály sociálnych služieb v zriaďovateľskej pôsobnosti mesta
- podpora mesta v oblasti dobrovoľnej sociálnej pomoci pre svojich občanov (spoločné stravovanie seniorov, poskytovanie pedikúry, prania a žehlenia prádla, rehabilitačných služieb, služby krízového strediska osobnej hygieny)
- partnerstvo a participácia mesta ako poskytovateľa sociálnych služieb s neverejnými poskytovateľmi sociálnych služieb,
- rozvinutá, dlhodobo realizovaná terénna sociálna práca na území mesta,
- široká sieť služieb uspokojujúca potreby a záujmy seniorov,
- podpora inštitútu dobrovoľníctva
- aplikácia procesu zvyšovania kvality poskytovaných sociálnych služieb v zriaďovateľskej pôsobnosti mesta prostredníctvom uplatňovania tzv. Štandardov kvality

SLABÉ STRÁNKY

- absencia služieb krízovej intervencie pre osoby ohrozené sociálnym vylúčením
- technická bariérovosť v
- zariadeniach sociálnych služieb,
- slabý záujem verejnosti do zapájania sa do plánovacích procesov v sociálnej oblasti mesta,
- nedostatočná kapacita pre deti v detských jasliach, nedostatočné finančné zdroje na rozširovanie rozsahu a druhu sociálnych služieb

PRÍLEŽITOSTI

- existencia štrukturálnych fondov z EÚ, možnosti rysujúce sa najmä z Plánu obnovy
- rozširovať a precizovať spoluprácu mesta a neverejných poskytovateľov sociálnych služieb
- existencia vplyvov prostredníctvom oficiálnej štátnej politiky na modernizáciu existujúcich pobytových sociálnych služieb do tvaru nízko-kapacitných zariadení rodinného typu
- finančná podpora neverejných poskytovateľov sociálnych služieb prostredníctvom finančných príspevkov na prevádzku
- pôsobnosť Vysoké školy zdravotníctva a sociálnej práce sv. Alžbety v meste
- vzdelávacie programy za účelom zvyšovania kvality sociálnych služieb
- využívanie dobrovoľníctva v sociálnych službách (občiansky potenciál)

OHROZENIA

- nepriaznivá demografická situácia – všeobecné starnutie obyvateľstva, najdynamickejšie vzrastá počet občanov v poproduktívnom veku
- riziko dostupnosti krízových sociálnych služieb z hľadiska nepostačujúcej kapacity
- nárast počtu občanov s nepriaznivým zdravotným stavom a občanov ohrozených sociálnym vylúčením
- expanzia marginalizovanej rómskej komunity a iných sociálnych skupín ohrozených vylúčením
- zabezpečovanie sociálnych služieb malými obcami je problematické, čo má dopady na kapacity sociálnych služieb v meste
- prudké zvyšovanie nákladovosti sociálnych služieb a tým zvýšený predpoklad zvyšovania úhrad klientov
- často sa mení legislatíva
- nedôvera verejnosti v pozitívne zmeny v spolupráci s minoritou

6 Strategická časť

Podľa výsledkov analýzy poskytovaných a chýbajúcich sociálnych služieb, v zmysle záverov zo stretnutí pracovnej skupiny pre prípravu nového komunitného plánu a v súlade s výsledkami dotazníkových prieskumov medzi občanmi mesta a odbornou verejnosťou sa definovali nasledovné priority, ciele a opatrenia, ktoré je potrebné nasledovať a realizovať v záujme rozvoja sociálnych služieb a komunitného rozvoja v Michalovciach.

Komunitný plán je úzko naviazaný a prepojený so strategickými cieľmi a opatreniami stanovenými v iných mestských koncepcných plánovacích materiáloch: Program rozvoja mesta 2019 - 2022, Program hospodárskeho rozvoja a sociálneho rozvoja Mestskej funkčnej oblasti Michalovce 2022 – 2030 a Integrovaná územná stratégia Mestskej funkčnej oblasti Michalovce.

6.1 Priority a aktivity rozvoja sociálnych služieb a sociálnej pomoci v meste

Priorita č. 1

Dôstojný a aktívny život seniorov, ktorí sú súčasťou komunity, s cieľom čo najdlhšieho zotrvania v ich prirodzenom domácom prostredí.

Všeobecnou črtou väčšiny miest na Slovensku, mesto Michalovce nevynímajúc, je skutočnosť, že tvar vekovej pyramídy sa zmenil na regresívny, ktorý je charakteristický starnutím zdola i zhora. Jedná sa teda o populačné starnutie, ktoré úzko súvisí so znižovaním počtu narodených detí a zároveň so skutočnosťou vyššieho dožitia v seniorskom veku. V meste Michalovce výrazne vzrastá počet obyvateľov v poproduktívnom veku: v roku 2016 – 7 338 osôb a v roku 2021 – 9 726 osôb. Starnutie populácie je najväčším sociálnym rizikom, ktorému mesto Michalovce čelí.

Aktivita 1.1

Podpora aktivít seniorov v rôznych oblastiach, udržanie zdravého životného štýlu a celkového zdravia seniorov.

- Podpora voľnočasových, vzdelávacích, športových, kultúrnych a duchovných aktivít pre seniorov.
- Podpora denných centier seniorov.
- Podpora programov celoživotného vzdelávania.
- Organizovanie stretnutí na spoluprácu s deťmi a mládežou.

Aktivita 1.2

Rozvíjať dobrovoľnícke programy pre seniorov ako spôsob ich participácie na veciach verejných.

- Rozvíjať dobrovoľnícke aktivity v rámci jednej generácie „seniori seniorom“

- Vytvorenie programov medzigeneračnej spolupráce s aktívnym zapojením seniorov.
- Využiť existujúcu platformu Denných centier seniorov pre organizovanie rôznorodých dobrovoľníckych aktivít (napr. vychádzka-prechádzka po okolí s imobilným seniorom na vozíku, duchovná činnosť alebo spoločná modlitba, sprevádzanie k lekárovi, zabezpečenie drobných nákupov, pomoc pri styku s úradmi atď.)

Aktivita 1.3

Podpora a zvyšovanie kvality poskytovanej domácej opatrovateľskej služby

- Monitorovanie spokojnosti prijímateľov sociálnej služby s poskytovaním terénnej opatrovateľskej služby (OS).
- Zabezpečenie dostatočnej kapacity a finančného krytia tejto služby pre seniorov mesta.
- Zavedenie systematického a efektívneho vzdelávania zamestnancov (OS).
- Zvýšenie informovanosti občanov o dostupnosti domácej opatrovateľskej služby.

Priorita č. 2

Budovať a rozširovať sieť kvalitných sociálnych služieb pre občanov mesta.

Zákon o sociálnych službách zaviedol povinnosť poskytovateľa sociálnej služby plniť podmienky kvality poskytovanej sociálnej služby podľa prílohy č.2 písm. A tohto zákona, ktorá podrobne určuje kritériá, štandardy a indikátory kvality poskytovanej sociálnej služby členené do štyroch oblastí (dodržiavanie základných ľudských práv a slobôd, procedurálne podmienky, personálne podmienky, prevádzkové podmienky). Zavedenie, plnenie a hodnotenie podmienok kvality poskytovanej sociálnej služby je jedným zo základných nástrojov zvyšovania kvality života prijímateľov sociálnych služieb, ich sociálneho začlenenia a odborného poskytovania sociálnych služieb s posilnením ľudsko-právneho rozmeru a orientácie na potreby a preferencie prijímateľa.

Aktivita 2.1

Zvýšiť kvalitu a kvantitu sociálnych a zdravotníckych služieb.

- Vytvorenie zariadenia opatrovateľskej služby.
- Vytvorenie zariadenia podporovaného bývania.
- Vytvorenie bezbariérového prostredia v zariadeniach sociálnych služieb.
- Rozšírenie kapacity detských jasí.
- Požičiavanie zdravotníckych pomôcok – nová služba pre občana.
- Vytvorenie služby monitorovania a signalizácie potreby pomoci pre klientov domova seniorov.

Aktivita 2.2

Zvýšiť kvalitu a kvantitu služieb krízovej intervencie, komunitných a terénnych sociálnych služieb.

- Zriadenie a rozvoj sociálnych služieb krízovej intervencie – nízkoprahové denné centrum, útulok.
- Zriadenie nocľahárne – na krízové, rýchle prenocovanie osôb v nepriaznivej sociálnej situácii.
- Poskytovanie terénnych sociálnych služieb v marginalizovaných lokalitách.

Aktivita 2.3

Vytvoriť inkluzívne centrum vzdelávania pre marginalizované rómske komunity (MRK), podporiť programy sociálneho bývania

- Vytvorenie inkluzívneho centra vzdelávania – vytvorenie centra pri ZŠ s podielom žiakov z MRK, spolupráca so sociálnymi pracovníkmi, dobrovoľníckymi organizáciami, tretí sektor.
- Príprava projektovej dokumentácie pre výstavbu sociálnych bytov a rekonštrukciu existujúcich bytových domov.
- Zabezpečiť financovanie investičných projektov výstavby/rekonštrukcie sociálnych bytov.

Priorita č. 3

Zabezpečiť komunitný rozvoj

Komunitné sociálne služby pôsobia na bežných miestach, kde sa občania-užívatelia sociálnych služieb pohybujú. Vytvárajú podmienky nato, aby žili svoj život podľa svojich predstáv. Komunitné služby podporujú svojich užívateľov, aby boli aktívnymi občanmi v mieste svojho bydliska, udržiavali kontakty so svojimi príbuznými, susedmi, spolupracovníkmi, priateľmi. Rozvoj komunitných sociálnych služieb vyžaduje politickú a sociálnu podporu pri poskytovaní bývania, vzdelávania, prepravy, zdravotníckych služieb a ďalších verejných služieb, aby boli dostupné pre užívateľov sociálnych služieb v bežnej komunite.

Aktivita 3.1

Podpora sociálnych služieb a sociálnej práce na komunitnej úrovni a rozvíjanie informovanosti.

- Zvyšovanie povedomia obyvateľov o sociálnych službách.
- Realizácia participatívneho plánovania – vyčleniť každoročne v mestskom rozpočte sumu 5 000 € a určiť ju na iniciatívy v sociálnej oblasti, ktoré boli vybrané aktívnou účasťou občanov mesta.
- Organizovať „Deň otvorených dverí“ u poskytovateľov sociálnych služieb s cieľom priebežne informovať o poskytovaných sociálnych službách. To všetko za účelom „scitlivovania“ obyvateľov k sociálnym témam a informovanosti obyvateľov v tejto oblasti.

Aktivita 3.2

Podpora sociálnych partnerov mesta prostredníctvom dotačného programu.

- Finančná podpora sociálnych partnerov mesta Michalovce, ktoré vhodným spôsobom dopĺňajú služby a benefity v širokej sociálnej oblasti mesta.
- Informovanosť sociálnych partnerov mesta o grantových možnostiach.

Aktivita 3.3

Udržať a rozvíjať komunitné sociálne služby.

- Naďalej zachovať ako prioritu v komunitných službách – terénnu opatrovateľskú službu.
- V maximálnej možnej miere rozširovať poskytovanie sociálneho poradenstva, ako základnej orientácie pre občana v zložitej celospoločenskej sociálnej sfére.
- Rozširovať poskytovanie služieb na komunitnej úrovni tak, aby boli občanom čím bližšie (poskytovanie sociálnej služby v dennom centre, spoločné stravovanie seniorov, v práci, v rehabilitačnom stredisku, v krízovom stredisku osobnej hygieny).

Priorita č. 4

Zlepšovanie starostlivosti o marginalizovanú rómsku komunitu.

Marginalizované rómske komunity – chudobné a sociálne vylúčené rómske komunity. Ich obyvatelia majú obmedzený prístup k verejným službám, tovarom, zdrojom a k participácii na rozhodovaní v obci. Zároveň majú obmedzený kontakt s obyvateľmi obce žijúcimi mimo osídlenia. Tieto osídlenia sú na nižšej socioekonomickej úrovni ako ostatné časti obce a vykazujú odlišné charakteristiky, napr. nižšia kvalita a preľudnenosť obydľí, absencia infraštruktúry, vysoká nezamestnanosť a príjmová aj materiálna chudoba obyvateľov, nižšia vzdelanostná úroveň obyvateľov, odlišná veková štruktúra (silnejšie zastúpenie nižších vekových kategórií).

Aktivita 4.1

Poskytovať a skvalitniť sociálne služby krízovej intervencie.

- Pokračovať v celoročnej prevádzke Komunitného centra v lokalite Angi Mlyn.
- Zabezpečiť pokračovanie terénnej sociálnej práce. Preferovať pokračovanie TSP prostredníctvom NP z externých zdrojov.
- Zabezpečiť pravidelné vzdelávanie komunitných a terénnych pracovníkov.
- Realizovať pravidelnú supervíziu (zamestnanci komunitného centra)
- Podporovať aktivity zamerané na poradenstvo (sociálne, právne, zdravotné).

Aktivita 4.2

Poskytovať podporné sociálne služby.

- Pokračovať v poskytovaní služieb v krízovom stredisku osobnej hygieny (KSOH).
- Modernizovať vybavenie KSOH s dôrazom na rozšírenie skladových priestorov.

Aktivita 4.3

Zabezpečiť výchovno-vzdelávaciu činnosť v komunitnom centre a zvyšovať jej kvalitu.

- Podporovať vzdelávaciu činnosť detí a mládeže prostredníctvom komunitného centra.
- Zabezpečiť pomoc pri predškolskej výchove detí vo veku 3 – 6 rokov.
- Realizovať projekty pre výchovno-vzdelávaciu činnosť a voľnočasové aktivity.
- Zvýšiť záujem rodičov o predškolskú výchovu.

Aktivita 4.4

Rozvíjať preventívne programy a osvetovú činnosť.

- Realizácia praktických programov napr. vedenie domácnosti (šitie, varenie, starostlivosť o zdravie, starostlivosť o dieťa atď.)
- Uskutočňovanie osvetovej činnosti, ktorá by bola zameraná na zdravý životný štýl, prevenciu chorôb a bývanie.
- Rozvíjať spoluprácu s cirkvami a charitami.
- Podporovať spoluprácu s miestnou občianskou poriadkovou hliadkou (napr. monitoring nelegálnych skládok odpadov)

6.2 Akčný plán rozvoja sociálnych služieb a sociálnej pomoci v meste

Priorita č. 1	Dôstojný a aktívny život seniorov, ktorí sú súčasťou komunity, s cieľom čo najdlhšieho zotrvania v ich prirodzenom domácom prostredí.	Časový plán	Predpokladané finančné náklady	Garant	Ukazovateľ
Aktivita 1.1	Podpora aktivít seniorov v rôznych oblastiach, udržanie zdravého životného štýlu a celkového zdravia seniorov				
	- podpora voľnočasových, vzdelávacích, športových, kultúrnych a duchovných aktivít pre seniorov	2023 -2026	4 000 €/rok	Mesto Michalovce, ostatné subjekty v soc. oblasti	počet zapojených seniorov počet podujatí
	- podpora denných centier seniorov	2023 - 2026	cca 40 000 €/rok	Mesto Michalovce	množstvo financií vynaložených na chod jedného DC
	- podpora programov celoživotného vzdelávania	2023 - 2026	500 €/rok	Mesto Michalovce	počet zapojených seniorov počet podujatí
	- organizovanie stretnutí na spoluprácu s deťmi a mládežou	2023 - 2026	300 €/rok	Mesto Michalovce, ZŠ a MŠ	počet aktivít počet zapojených detí a mládeže
Aktivita 1.2	Rozvíjať dobrovoľnícke programy pre seniorov ako spôsob ich participácie na veciach verejných			Mesto MI, ostatné	počet odpracovaných hodín seniormi počet dobrovoľníckych aktivít

	<ul style="list-style-type: none"> - rozvíjať dobrovoľnícke aktivity v rámci jednej generácie „seniori seniorom“ - vytvorenie programov medzigeneračnej spolupráce s aktívnym zapojením seniorov - využiť existujúcu platformu Denných centier seniorov pre organizovanie rôznorodých dobrovoľných aktivít (napr. vychádzka – prechádzka po okolí s imobilným seniorom na vozíku, duchovná činnosť alebo spoločná modlitba, sprevádzanie k lekárovi, zabezpečenie drobných nákupov, pomoc pri styku s úradmi atď.) 	2023 - 2026	300 €/rok	subjekty soc. oblasti v meste	
		2023 - 2026	300 €/rok	Mesto MI, MŠ a ZŠ	počet odpracovaných hodín seniormi počet dobrovoľníckych aktivít
		2023 - 2026	bez finančných nárokov	Mesto MI, dobrovoľníci, zariadenia sociálnych služieb	počet odpracovaných hodín seniormi na dobrovoľníckej báze v jednotlivých typoch dobrovoľníctva počas roka
Aktivita 1.3	<p>Podpora a zvyšovanie kvality poskytovanej domácej opatrovateľskej služby</p> <ul style="list-style-type: none"> - monitorovanie spokojnosti prijímateľov sociálnej služby s poskytovaním terénnej opatrovateľskej služby (OS) - zabezpečenie dostatočnej kapacity a finančného krytia tejto služby pre seniorov mesta 	2023 - 2026	bez fin. nákladov	Mesto MI	výsledky dotazníkového prieskumu
		2023 - 2026	cca 650 000 €/rok	Mesto MI, EU zdroje, úhrady klientov	počet uzatvorených zmlúv na poskytovanie OS, počet evidovaných žiadateľov o OS

	- zavedenie systematického a efektívneho vzdelávania zamestnancov (OS)	2023 - 2026	800 €/rok	Mesto MI	počet opatrovateľov/iek, ktorí absolvovali školenie, počet zorganizovaných školení
	- zvýšenie informovanosti občanov o dostupnosti domácej opatrovateľskej služby.	2023 – 2026	500 €/rok	Mesto MI	počet distribuovaných informačných letákov, informatívne články v novinách Michalovčan
Priorita č. 2	Budovať a rozširovať sieť kvalitných sociálnych služieb pre občanov mesta	Časový plán	Predpokladané finančné náklady	Garant	Ukazovateľ
Aktivita 2.1	Zvýšiť kvalitu a kvantitu sociálnych a zdravotných služieb				
	- vytvorenie zariadenia opatrovateľskej služby	2025 - 2026	1 000 000 €	Mesto MI, externé fin. zdroje	počet prijímateľov soc. služby
	- vytvorenie zariadenia podporovaného bývania	2025 - 2026	1 000 000 €	Mesto MI, externé fin. zdroje	počet prijímateľov soc. služby
	- vytvorenie bezbariérového prostredia v zariadeniach sociálnych služieb	2023 - 2026	20 000 €/rok	Mesto MI, granty, dotácie	počet bytových jednotiek, ktoré prešli debarierizáciou
	- rozšírenie kapacity detských jasí	2025	500 000 €	Mesto MI, externé fin. zdroje	počet prijímateľov soc. služby
	- požičiavanie zdravotných pomôcok – nová služba pre občanov	2023 - 2024	50 000 €	Mesto MI, granty, dotácie	počet zdravotných pomôcok počet klientov využívajúcich službu
	- vytvorenie služby monitorovania a signalizácie potreby pomoci pre klientov domova seniorov.	2023 - 2024	10 000 €	MDS	počet klientov využívajúcich službu

Aktivita 2.2	<p>Zvýšiť kvalitu a kvantitu služieb krízovej intervencie, komunitných a terénnych sociálnych služieb</p> <ul style="list-style-type: none"> - zriadenie a rozvoj sociálnych služieb krízovej intervencie – nízkoprahové denné centrum, útulok - zriadenie nocľahárne – na krízové, rýchle prenocovanie osôb v nepriaznivej sociálnej situácie - poskytovanie terénnych sociálnych služieb v marginalizovaných lokalitách 	2024 – 2025	200 000 €	Mesto MI, externé fin. zdroje	počet klientov využívajúcich službu, kapacita vytvorených sociálnych služieb
Aktivita 2.3	<p>Vytvoriť inkluzívne centrum vzdelávania pre marginalizované rómske komunity (MRK), podporiť programy sociálneho bývania</p> <ul style="list-style-type: none"> - vytvorenie inkluzívneho centra vzdelávania – vytvorenie centra pri ZŠ s podielom žiakov z MRK, spolupráca so sociálnymi pracovníkmi, dobrovoľníckymi organizáciami, tretí sektor - príprava projektovej dokumentácie pre výstavbu sociálnych bytov 	2023	25 000 €	Mesto MI, externé fin. zdroje	počet vytvorených kapacít inkl. centra, počet vytvorených vzdelávacích služieb, počet klientov využívajúcich vytvorené služby,
		2023	25 000 €	Mesto MI, externé fin. zdroje	

	<p>a rekonštrukciu existujúcich bytových domov</p> <p>- zabezpečiť financovanie investičných projektov výstavby / rekonštrukcie sociálnych bytov</p>	2024	500 000 €	Externé zdroje	počet nových bytových jednotiek, novovytvorená ubyt. kapacita v bytových domoch,
Priorita č. 3	Zabezpečiť komunitný rozvoj	Časový plán	Predpokladané finančné náklady	Garant	Ukazovateľ
Aktivita 3.1	<p>Podpora sociálnych služieb a sociálnej práce na komunitnej úrovni a rozvíjanie informovanosti</p> <p>- zvyšovanie povedomia obyvateľov o sociálnych službách</p> <p>- realizácia participatívneho plánovania – vyčleniť každoročne v mestskom rozpočte sumu 5 000 € a určiť ju na iniciatívy v sociálnej oblasti, ktoré boli vybrané aktívnou účasťou občanov mesta</p> <p>- organizovať „Deň otvorených dverí“ u poskytovateľov sociálnych služieb s cieľom priebežne informovať o poskytovaných sociálnych službách. To všetko za účelom „scitlivovania“ obyvateľov sociálnym témam a informovanosti obyvateľov v tejto oblasti</p>	2023 - 2026	500 €/rok	Mesto MI	Informatívne výstupy na webovom sídle mesta, noviny Michalovčan, TV Mistral
		2023 - 2026	5 000 €/rok	Mesto MI	fungujúce participatívne plánovanie
		2023 - 2026	bez finanč. nárokov	Mesto MI a subjekty pôsobiace v soc. oblasti mesta	počet zorganizovaných podujatí

Aktivita 3.2	<p>Podpora sociálnych partnerov mesta prostredníctvom dotačného programu</p> <ul style="list-style-type: none"> - Finančná podpora sociálnych partnerov mesta Michalovce, ktoré vhodným spôsobom dopĺňajú služby a benefity v širokej sociálnej oblasti mesta - Informovať sociálnych partnerov mesta o grantových možnostiach 	2023 - 2026	10 000 €/rok	Mesto MI	počet podporených subjektov
Aktivita 3.3	<p>Udržať a rozvíjať komunitné sociálne služby</p> <ul style="list-style-type: none"> - naďalej zachovať ako prioritu v komunitných službách – terénnu opatrovateľskú službu - v maximálnej možnej miere rozširovať poskytovanie sociálneho poradenstva, ako základnej orientácie pre občana v zložitej celospoločenskej sociálnej sfére - rozširovať poskytovanie služieb na komunitnej úrovni tak, aby boli občanom čím bližšie (poskytovanie sociálnej služby v dennom centre, spoločné stravovanie seniorov, práčovni, v rehabilitačnom stredisku, v krízovom stredisku osobnej hygieny) 	2023 - 2026	cca 650 000 €/rok	Mesto MI, EU zdroje, úhrady klientov	počet uzatvorených zmlúv na poskytovanie OS, počet evidovaných žiadateľov o OS
		2023 - 2026	bez finančných nárokov	Mesto MI a subjekty v soc. oblasti mesta	počet poskytnutých soc. poradenstiev pre občanov mesta
		2023 - 2026		Mesto MI a ostatní poskytovatelia soc. služieb na území mesta	počet občanov využívajúcich jednotlivé služby, navýšiť „hustotu bodov“ kde sa komunitné služby v meste poskytujú

Priorita č. 4	Zlepšovanie starostlivosti o marginalizovanú rómsku komunitu	Časový plán	Predpokladané finančné náklady	Garant	Ukazovateľ
Aktivita 4.1	<p>Poskytovať a skvalitniť sociálne služby krízovej intervencie</p> <ul style="list-style-type: none"> - pokračovať v celoročnej prevádzke Komunitného centra v lokalite Angi Mlyn - zabezpečiť pokračovanie terénnej sociálnej práce. Preferovať pokračovanie TSP prostredníctvom NP z externých zdrojov. - zabezpečiť pravidelné vzdelávanie komunitných a terénnych pracovníkov - realizovať pravidelnú supervíziu (zamestnanci komunitného centra) - podporovať aktivity zamerané na poradenstvo (sociálne, právne, zdravotné) 	<p>2023 - 2026</p> <p>2023 - 2026</p> <p>2023 - 2026</p> <p>2023 - 2026</p> <p>2023 - 2026</p>	<p>60 000 €/rok</p> <p>100 000 €/rok</p> <p>500 €/rok</p> <p>300 €/rok</p> <p>bez finančných nárokov</p>	<p>Mesto MI, externé fin. zdroje</p> <p>Mesto MI, externé fin. zdroje</p> <p>Mesto MI, externé fin. zdroje</p> <p>Mesto MI, externé fin. zdroje</p> <p>Mesto MI</p>	<p>počet klientov navštevujúcich KC, počet poskytnutých intervencií sociálneho poradenstva, počet zorganizovaných aktivít v KC,</p> <p>počet klientov, ktorí využili pomoc TSP, počet poskytnutých intervencií sociálneho poradenstva,</p> <p>počet absolvovaných školení a vzdelávacích kurzov</p> <p>počet absolvovaných supervíznych školení</p> <p>počet klientov, ktorí využili poradenstvo</p>
Aktivita 4.2	<p>Poskytovať podporné sociálne služby</p> <ul style="list-style-type: none"> - pokračovať v poskytovaní služieb v krízovom stredisku osobnej hygieny (KSOH) - modernizovať vybavenie KSOH s dôrazom na rozšírenie skladových priestorov 	<p>2023 - 2026</p> <p>2023</p>	<p>3 000 €/rok</p> <p>10 000 €</p>	<p>Mesto MI, externé fin. zdroje</p> <p>Mesto MI</p>	<p>počet osôb využívajúcich služby KSOH</p> <p>zakúpenie a osadenie skladového kontajnera</p>

Aktivita 4.3	<p>Zabezpečiť výchovno-vzdelávaciu činnosť v komunitnom centre a zvyšovať jej kvalitu</p> <ul style="list-style-type: none"> - podporovať vzdelávaciu činnosť detí a mládeže prostredníctvom komunitného centra - zabezpečiť pomoc pri predškolskej výchove detí vo veku 3-6 rokov - realizovať projekty pre výchovno-vzdelávaciu činnosť a voľnočasové aktivity - zvýšiť záujem rodičov o predškolskú výchovu 	2023 - 2026 2023 - 2026 2023 - 2026 2023 - 2026	bez finančných nárokov 300 €/rok 1 000 €/rok bez finančných nárokov	Mesto MI Mesto MI Mesto MI, granty, dotácie Mesto MI	počet detí zapojených do jednotlivých činností KC počet detí, ktorým bola poskytnutá pomoc v KC počet projektov zameraných na výchovno-vzdelávaciu činnosť a voľnočasové aktivity počet aktivít zameraných na riešenie tejto témy
Aktivita 4.4	<p>Rozvíjať preventívne programy a osvetovú činnosť</p> <ul style="list-style-type: none"> - realizácia praktických programov napr. vedenie domácnosti (šitie, varenie, starostlivosť o zdravie, starostlivosť o dieťa atď.) - uskutočňovanie osvetovej činnosti, ktorá by bola zameraná na zdravý životný štýl, prevenciu chorôb a bývanie - rozvíjať spoluprácu s cirkvami a charitami 	2023 - 2026 2023 - 2026 2023 - 2026	200 €/rok 100 €/rok bez finanč. nárokov	Mesto MI, granty, dotácie Mesto MI, granty, dotácie Mesto MI, cirkevné inštitúcie	počet zrealizovaných praktických programov, počet zapojených rodín a jednotlivcov, počet zrealizovaných praktických programov, počet zapojených rodín a jednotlivcov, počet spoločných aktivít zorganizovaných s cirkvami,

	- podporovať spoluprácu s miestnou občianskou poriadkovou hliadkou (napr. monitoring nelegálnych skladiiek odpadu)	2023 - 2026	bez finanč. nárokov	Mesto MI, MsP	počet zrealizovaných preventívnych aktivít uskutočnených s MsP,
--	--------------------------------------------------------------------------------------------------------------------	-------------	---------------------	---------------	-----------------------------------------------------------------

7 Spôsob vyhodnocovania a možnosti aktualizácie

Hlavným hodnotiacim dokumentom Komunitného plánu sociálnych služieb bude Správa o vyhodnotení KP, ktorú vypracuje odbor sociálnych vecí mestského úradu v termíne do 31. marca za predchádzajúci kalendárny rok. Správa bude predložená:

- členom Komisie sociálnych vecí a rodiny,
- hodnotiteľom plnenia PHRSR a PRM, ako podklad k vypracovaniu monitorovacích správ u týchto strategických, rozvojových dokumentoch.

Komunitný plán sociálnych služieb je možné počas doby platnosti meniť a dopĺňať podľa potreby. Je to otvorený dokument, ktorý je možné priebežne aktualizovať, vďaka čomu reaguje na nové výzvy, potreby a legislatívu. Úpravy a zmeny Komunitného plánu sociálnych služieb sú v kompetencii pracovnej skupiny, ktorá sa konsenzuálne dohodne na forme a spôsobe zmeny. Navrhované zmeny a úpravy vstúpia do platnosti po schválení mestským zastupiteľstvom.

